

AGARICUS LITORALIS (Wakef. & Pearson) Pilat



SYNONYMES

Psalliota litoralis Wakef. & Pearson
Agaricus maskae Pilat
Agaricus spissicaulis Moller

BIBLIOGRAPHIE

Bon, 1985, Documents Mycologiques, 60 : 14
Boisselet, 1993, Bulletin de la Fédération Mycologique Dauphiné-Savoie, 130 : 13
Cappelli, 1984, Monographie du genre *Agaricus* : 240, 454
Courtecuisse & Duhem, 1994, Guide des champignons de France et d'Europe : 730
Mesplede, 1983, Bulletin de la Fédération Mycologique Dauphiné-Savoie, 89 : 7
Moser, 1978, Kleine Kryptogamenflora (traduction française) : 427

ICONOGRAPHIE

Cappelli, 1984, Monographie du genre *Agaricus* : 455
Cetto, 1979, I Funghi dal vera, 3 : 884 (*sub Psalliota*)
Courtecuisse & Duhem, 1994, Guide des champignons de France et d'Europe : 730
Dähncke, 1993, 1200 Pilze : 492

OBSERVATIONS

Taxon longtemps ignoré du fait d'une description originale ambiguë, puis réhabilité par Index Fungorum et par les auteurs modernes (Nauta , Cappelli 2010, Nordic Maxomycètes...)

Des récentes études montrent qu'il englobe *Agaricus spissicaulis* et *Agaricus maskae*, espèces pourtant considérés comme distinctes jusqu'à présent.

Notons que la photo ci-dessus représente un spécimen récolté à 1400 mètres d'altitude, sur un plateau calcaire. Il possède les caractères macroscopiques de *Agaricus maskae* et les dimensions des spores de *Agaricus spissicaulis*, ces 2 espèces étant maintenant synonymisées.

DESCRIPTION

Chapeau de 8 à 15 cm de diamètre, hémisphérique à convexe ou plan-convexe, blanchâtre puis rapidement gris-ochracé-brunâtre, lisse à vite squamuleux puis crevassé-squameux concentriquement à partie du centre, se tachant de jaunâtre au toucher ou par vétusté.

Marge d'abord involutée puis appendiculée.

Lames étroites, libres, serrées, pâles puis carnées et brun noirâtre.

Arête stérile, blanchissante.

Stipe court, épais, subfusiforme à ventru, libres, concolore au chapeau, avec parfois des cordons mycéliens à la base.

Anneau membraneux, souvent lacéré, blanc, assez ample, fragile, simple, supère, strié au-dessus, lisse en dessous, souvent déchiré et appendiculé à la marge du chapeau.

Chair compacte, épaisse, blanchâtre, légèrement rougissante ou roussissante à la coupe.

Odeur faible, agréable, non typique ou légère d'amande amère

Saveur douce.

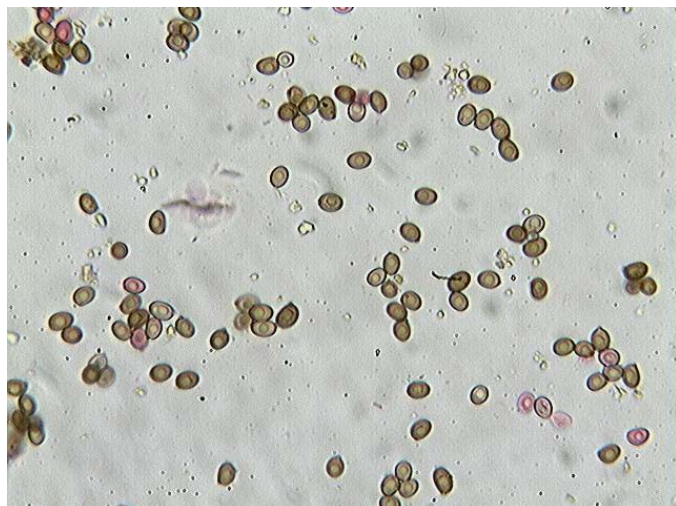
Habitat graminicole, halophile, généralement en ronds de sorcières, sur sols sablonneux.(dunes) mais également en montagne.

Spores largement elliptiques à pruniformes, guttulées, de 5 - 6 x 4 - 5 μ
(6 - 8 x 5 - 6 μ d'après la littérature).

Cheilocystides claviformes, allongées ou linguiformes, d'observation difficile.

Basides tétrasporiques, clavées, de 20 - 30 x 7 - 9 μ .

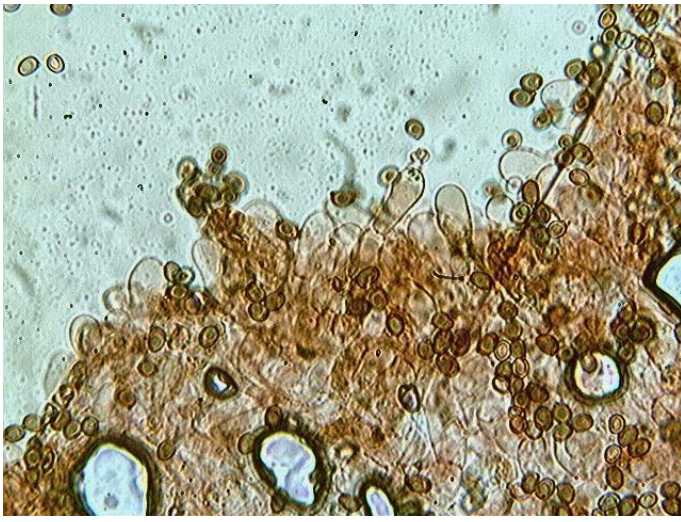
MICROSCOPIE (R.G.)



Spores x 400 (dans la phloxine)



Spores x 1000 (dans la phloxine)



Cheilocystides x 400 (dans le congo)



Cheilocystides et spores x 1000 (dans le congo)