

AGARICUS SQUAMULIFER (F.H. Moller) Pilat



Planche de Jean Vialard

AUTORITÉS

F.H. Moller 1950, Friesia IV (1-2) : 21, Psalliota squamulifera

Pilat 1951, Acta Musei Nationalis Pragae VII B (1) : 7, Agaricus squamulifer

OBSERVATIONS

Recensement d'une centaine d'exemplaires disposés en rond de sorcière (voir photo ci-dessus), sous épicéas, à La Mure. - alt. 900 m. (Leg. Charles Rougier).

Agaricus squamulifer est parfois synonymisé à *Agaricus benesii*, les caractères différentiels de ces 2 espèces étant très proches ou d'appréciation délicate.

Si on se reporte aux diagnoses et aux différentes descriptions des mycologues, il semble bien exister 2 espèces différentes, avec parfois des intermédiaires à caractères croisés.

Index fungorum, Mycobank, Nauta, Nordic macromycètes, Eyssartier & Roux, ... retiennent *Agaricus benesii* avec pour synonymes non prioritaires *Agaricus squamulifer* et sa variété *caroli*.

Caractères différentiels entre *Agaricus squamulifer* et *Agaricus benesii*

Agaricus benesii	Agaricus squamulifer
Silhouette élancée	Silhouette trapue
Chapeau blanc pur, au moins chez les jeunes	Chapeau blanchâtre à crème ochracé ou brun pâle
Chapeau et pied lisses ou peu squamuleux	Squames nombreuses sur le chapeau et le pied
Stipe 2 fois le diamètre du chapeau, creux.	Stipe court (< 10 cm), plein
Chair rouge sang intense à la coupe	Chair rufescente ou rouge vineux vif à la coupe.
Spores de 5-6 x 3,5 – 4,5 µ	Spores de 6-7,5 x 3,5-4,5 µ.
Lames directement roses chez les jeunes	Lames blanches au début puis roses
Odeur plutôt désagréable	Odeur fruitée, de pommes
Cheilos clavées-vésiculeuses (>10 µ au sommet)	Cheilos régulièrement clavées (< 10 µ au sommet)

BIBLIOGRAPHIE

- Bon, 1985, Documents Mycologiques, 60 : 17
Cappelli, 1983, Bollettino del Gruppo micologico Bresadola 26-1-2 : 23
Cappelli, 1984, Monographie du genre *Agaricus* : 191, 422
Cetto, 1989, I funghi dal vero, 6 : 2187
Courtecuisse & Duhem, 1994, Guide des champignons de France et d'Europe : 734
Deiana & Francini, 1995, Bulletin de La Fédération Mycologique Dauphiné-Savoie, 136 : 34
Galli, 2004, Gli *Agaricus* : 108
Kühner & Romagnesi, 1953, Flore analytique : 413 (sub *Psalliota*)
Marchand, 1973, Champignons du nord et du midi, 2 : 24
Menes & Tartarat, 1978, Bulletin de La Fédération Mycologique Dauphiné-Savoie, 70 : 29 (sub *Psalliota*)
Mespède, 1983, Bulletin de La Fédération Mycologique Dauphiné-Savoie, 89 : 19 (sub *Psalliota*)
Moser, 1978, Kleine Kryptogamenflora (traduction française) : 422
Wasser, 1979, Fungorum rariorum icones selectae, 10 : 3

ICONOGRAPHIE

- Cetto, 1989, I funghi dal vero, 6 : 2187
Cappelli, 1984, Monographie du genre *Agaricus* : 423
Courtecuisse & Duhem, 1994, Guide des champignons de France et d'Europe : 734
Deiana & Francini, 1995, Bulletin de La Fédération Mycologique Dauphiné-Savoie, 136 : 36
Galli, 2004, Gli *Agaricus* : 109
Wasser, 1979, Fungorum rariorum icones selectae, 10 : Planche 74

DESCRIPTION

Chapeau pouvant atteindre 15 cm de diamètre, hémisphérique puis plan convexe et plus ou moins étalé, blanc à brun clair, finement granuleux au début puis recouvert de fines squamules, plus denses vers la marge, parfois craquelé-tesselé.

Marge incurvée puis droite, excédante, appendiculée.

Lames libres, serrées, larges, blanches au début puis gris pâle à reflets carnés et roses, brun sépia à la fin. Arête plus pâle, stérile.

Pied relativement court, de 5-9 x 1-2 cm, plein et ferme, clavé à subbulbeux, s'élargissant de haut en bas, blanc à ochracé et +/- nuancé de rose, lisse au-dessus de l'anneau, floconneux à squamuleux en dessous, roussissant au froissement.

Anneau supère, à roue dentée, très épais, persistant, doublé à l'extérieur, pendant, blanc puis brunissant.

Chair compacte, virant instantanément et fortement au rouge vineux à la coupe surtout en haut du pied puis au vineux brunâtre, roussâtre en séchant.

Odeur plutôt agréable, fruitée, de pommes.

Saveur douce.

Habitat dans les pelouses, les bois clairs, souvent sous épicéas mais aussi sous feuillus, en terrain calcaire, parfois disposés en rond de sorcière, jusqu'en zone subalpine.

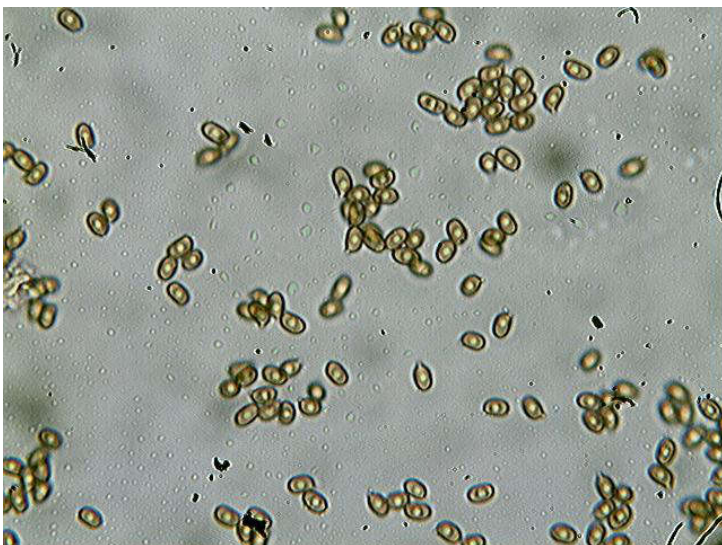
Spores ovales ou courtement elliptiques, lisses, guttulées, à paroi épaisse, de 6-7,5 x 3,5-4,5 μ (Q = 1-1,4). Sporée couleur sépia.

Cheilocystides nombreuses, régulièrement clavées, de 20 - 35 x 6 - 10 μ , parfois à articles en chaînettes.

Basides tétrasporiques.

Cuticule constituée d'hyphes emmêlées, larges de 5 à 8 μ , cloisonnées.

MICROSCOPIE (R.G.)



Spores x 400 (dans l'eau)



Spores x 1000 (dans l'eau)



Cheilocystides x 400 (dans le congo)



Cheilocystides x 1000 (dans le congo)