

**AGROCYBE PRAECOX** (Pers.) Fayod



Photo de A. Tartarat



Photo de C. Rougier



Planche de J. Vialard

**AUTORITÉS**

Persoon, 1800, Comm. Schaeff. Icon. Pict. : 89, Agaricus praecox

Fayod, 1889, Annales des Sciences Naturelles Botanique, 9 : 358, Agrocybe dura

## SYNONYMES

Dryophila praecox (Pers.) Quél.  
Pholiota praecox (Pers.) P. Kumm.

## BIBLIOGRAPHIE

Bon, 1980, Bulletin de la Fédération Mycologique Dauphiné-Savoie, 76 : 34  
Bon, 1988, Champignons d'Europe occidentale : 262  
Breitenbach & Kränzlin, 1995, Champignons de Suisse, 4 : 368  
Courtecuisse & Duhem, 1994, Guide des champignons de France et d'Europe : 1299  
Kühner & Romagnesi, 1953, Flore analytique : 341  
Lange, 1935, Flora Agaricina Danica, 2 (Réimp. 1994) : 408, 597 (sn. *Pholiota praecox*)  
Malençon & Bertault, 1970, Flore des champignons supérieurs du Maroc, 1 : 260  
Moser, 1978, Kleine Kryptogamenflora (traduction française) : 544  
Nauta, 2005, Flora Agaricina Neerlandica, 6 : 207  
Phillips, 1981, Champignons : 168  
Romagnesi, 1977, Champignons d'Europe, 1 : n° 141  
Roux, 2006, Mille et un champignons : 682

## ICONOGRAPHIE

Bon, 1988, Champignons d'Europe occidentale : 263  
Breitenbach & Kränzlin, 1995, Champignons de Suisse, 4 : 368  
Bresadola, 1930, Iconographia Micologica, 4 (Réimpression 1982) : 690, 691 (sn. *Pholiota praecox*)  
Cetto, 1976, I Funghi dal vero, 1 : 56  
Courtecuisse & Duhem, 1994, Guide des champignons de France et d'Europe : 1299  
Dähncke, 1993, 1200 Pilze : 592  
Lange, 1935, Flora Agaricina Danica, 2 (1994) : Tav. 106 G (sn. *Pholiota praecox*)  
Phillips, 1981, Champignons : 169  
Romagnesi, 1977, Champignons d'Europe, 1 : n° 141  
Roux, 2006, Mille et un champignons : 682  
Ryman & Holmasen, 1984, Svampar : 440

## OBSERVATIONS

Espèce commune dans notre région mais très polymorphe, donc pas toujours facile à reconnaître.

Elle est caractérisée par sa poussée souvent printanière, par sa sporée brun tabac, sa saveur amère et farineuse, et microscopiquement par ses spores inférieures à 10 - 11 µ de long.

Elle est souvent confondue avec *Agrocybe molesta* (= *A. dura*), plus robuste et à spores plus grandes, avec *Agrocybe cylindracea* qui pousse en touffes sur les souches et troncs de peupliers ou encore avec *Agrocybe elatella* (= *A. paludosa*), espèce des lieux humides à anneau ascendant.



## DESCRIPTION

Chapeau de 2 - 8 cm, hémisphérique puis convexe à plan-convexe, généralement un peu umboné, lisse, glabre, mat, hygrophane, brun ochracé puis jaunâtre à ocre brun, ocre-jaunâtre en séchant avec le centre +/- roussâtre, parfois avec de légers reflets olivâtres.

Marge aiguë, infléchie au début, parfois appendiculée de blanc.

Lames moyennement serrées, blanchâtres à grisâtre pâle puis ocre brunâtre sale à brun rougeâtre, parfois à reflets lilas, adnées, émarginées, parfois décurrentes par une dent.

Arête finement denticulée, concolore ou plus pâle puis brunissante.

Stipe de 4 - 8 x 0,5 - 1,5 cm, blanchâtre à brun sale, plein ou fistuleux, cortiqué, bulbeux ou renflé à la base qui est prolongé par des rhizomorphes blancs.

Anneau descendant, de 7 à 8 mm de large, disposé en haut du pied, fin, blanc à brun pâle, fragile et vite disparu.

Voile blanc, parfois visible à la marge du chapeau sous forme de quelques lambeaux isolés.

Chair blanchâtre à jaunâtre ou brun pâle dans le chapeau, gris brun dans le pied

Odeur herbacée ou farineuse -

Saveur amère et farineuse.

Habitat rudéral dans les parcs, les jardins, en bordure des chemins, du printemps jusqu'au début de l'été.

Spores elliptiques à oblongues, lisses, à paroi épaisse, jaune pâle s.m., à pore germinatif évident, de 8 - 10 x 5 - 7  $\mu$ .

Basides tétrasporiques pour la plupart, bouclées ou non, clavées.

Cheilocystides utriformes, parfois fusiformes ou cylindriques à ventrues, à parois minces.

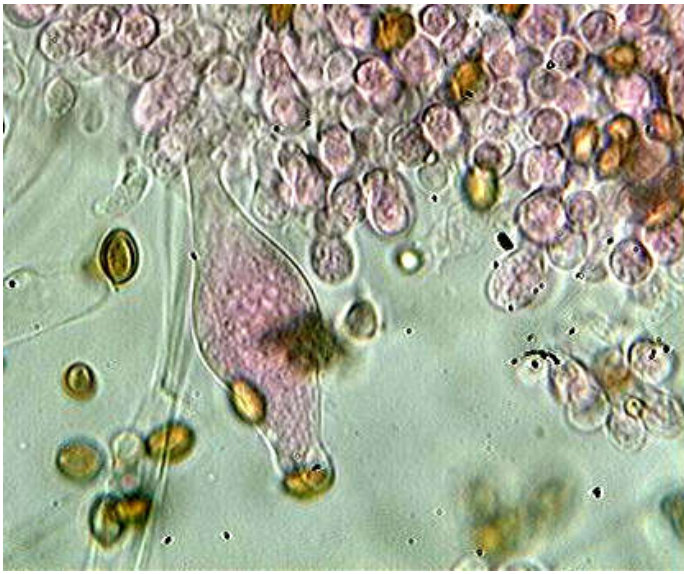
Pleurocystides identiques aux cheilocystides mais moins nombreuses

Cuticule hyméniforme, constituée de cellules clavées à piriformes, pigmentées de brun, parfois bouclées.

## MICROSCOPIE (R.G.)



Spores (dans l'eau)



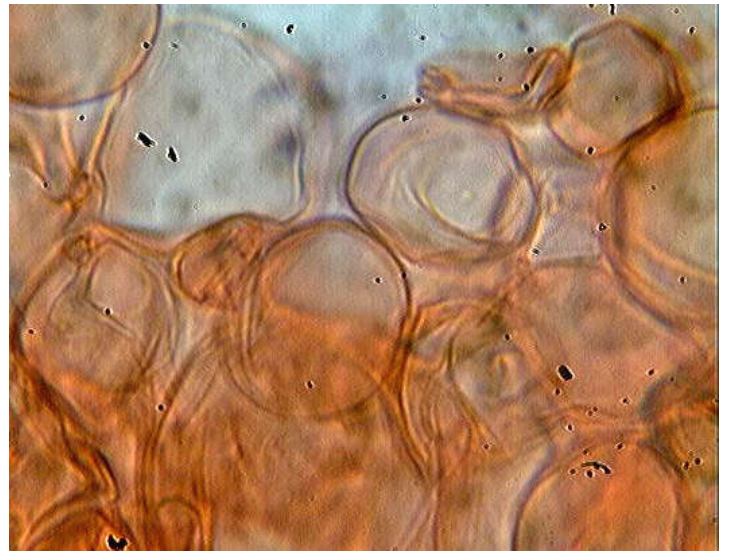
Cheilocystide x 1000 (dans le congo)



Cheilocystide x 1000 (dans l'eau)



Epicutis x 400 (dans le congo)



Cuticule x 1000 (dans le congo)