

AMANITA JUNQUILLEA Quél.



SYNONYMES

Amanita gemmata (Fr.) Bertillon *ss. Auct, non Fries.*

BIBLIOGRAPHIE

- Bon, 1988, Champignons d'Europe occidentale : 296
Boudier, 1905-1910, Icones Mycologicae, 4 (Réimp. 1982) : planche 1
Breitenbach & Kränzlin, 1995, Champignons de Suisse, 4 : 151 (*sn. Amanita gemmata*)
Courtecuisse & Duhem, 1994, Guide des champignons de France et d'Europe : 838 (*sn. Amanita gemmata*)
Garcin, 1984, Les amanites européennes : 120
Kühner & Romagnesi, 1953, Flore analytique : 433 (*sn. Amanita gemmata*)
Marchand, 1971, Champignons du Nord et du Midi, 1 : 3
Neville & Poumarat, 2004, Amaniteae : 378
Parrot, 1960, Amanites du Sud-Ouest de la France : 128 (*sn. Amanita gemmata*)
Roux, 2006, Mille et un Champignons : 933
Traverso, 1998, Il genere Amanita in Italia : 119

ICONOGRAPHIE

- Bon, 1988, Champignons d'Europe occidentale : 297
Boudier, 1905-1910, Icones Mycologicae, 1 (Réimp. 1981) : planche 1
Breitenbach & Kränzlin, 1995, Champignons de Suisse, 4 : 151 (*sn. Amanita gemmata*)
Courtecuisse & Duhem, 1994, Guide des champignons de France et d'Europe : 838 (*sn. Amanita gemmata*)
Dähncke, 1993, 1200 Pilze : 467 (*sn. Amanita gemmata*)
Galli, 1983, Le Amanite delle nostre region : 70
Lange, 1935, Flora Agaricina danica, 1 (Réimp. 1993) : Tav. 2 C
Marchand, 1971, Champignons du Nord et du Midi, 1 : 3
Roux, 2006, Mille et un Champignons : 933
Traverso, 1998, Il genere Amanita in Italia : 119

OBSERVATIONS

Espèce thermophile et polymorphe, caractérisée par la couleur crème citrin de son chapeau, un anneau fragile, des spores non amyloïdes et par l'absence totale de boucles.

Retenue sous le nom de *Amanita gemmata* par 'Index fungorum, appellation contestée par Neville & Poumarat qui lui préfère l'épithète de *junquillea* (voir commentaires de Neville & Poumarat : *Amanitaceae*, 2004, p. 393).

DESCRIPTION

Chapeau de 3 à 11 cm de diamètre, non mamelonné, crème citrin à jaune orangé, rarement nuancé de rose, orné de plaques ou de verrues floconneuses blanches et détersiles, parfois nu.

Marge plus ou moins courtement striée dès le début.

Lames blanches puis légèrement teintées d'ocracé clair, assez serrées

Présence de lamellules tronquées d'équerre.

Arête frangée, floconneuse, concolore, poissante.

Pied élancé ou court, de 6 - 15 x 1 - 3 cm, facilement séparable du chapeau, généralement finement fibrilleux ou squamuleux, blanc orné d'un bulbe basal très polymorphe, ovoïde-radicant à napiforme.

Volve semi-membraneuse, blanche, parfois déchiquetée ou déchirée, mais le plus souvent formant un ou plusieurs bourrelets +/- complets au-dessus du bulbe.

Anneau très variable, blanc, lacéré, apprimé, mince, fugace et souvent absent ou oblitéré.

Chair tendre, fragile, blanche.

Saveur douce.

Odeur faible

Habitat sous feuillus et conifères, généralement sur terrains acides.

Spores non amyloïdes, arrondies à largement ellipsoïdes, lisses, hyalines, non amyloïdes, de 8-12 x 7-9 μ .

Basides tétrasporiques, non bouclées, de 40 - 50 x 12 - 15 μ .

Cellules marginales arrondies-vésiculeuses, de 15 - 30 x 12 - 17 μ .

Epicutis constitué d'hyphes couchées et parallèles, non bouclées, larges de 1,5 - 3 μ .

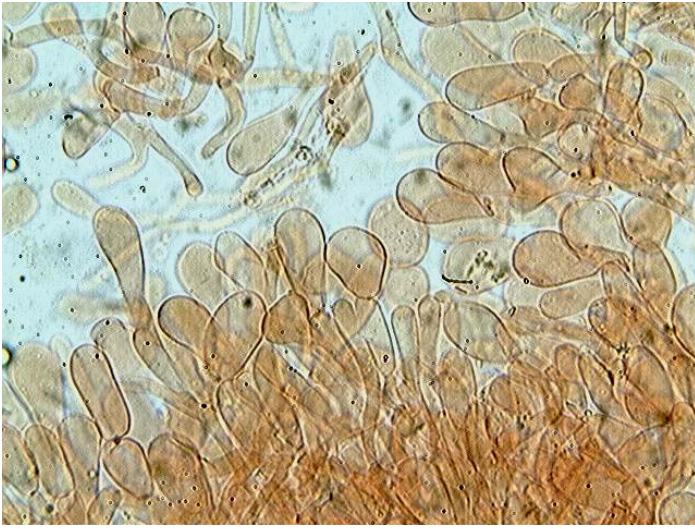
MICROSCOPIE (R.G.)



Spores x 400 (dans la phloxine)



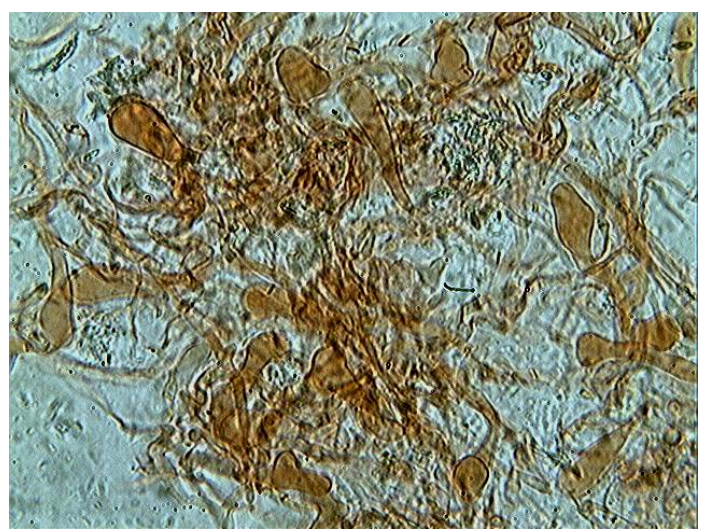
Spores x 1000 (dans la phloxine)



Cellule marginales x 400 (dans la phloxine)



Cuticule x 400 (dans le congo)



Restes de voile x 400 (dans le congo)