

**AMANITA PANTHERINA** (DC.) Krombh.



Photo de Didier Gibier



Planche de Jean Vialard

**AUTORITÉS**

De Candolle, 1815, Flore française, 6 : 52, Agaricus pantherinus  
Krombholz, 1846, Naturgetreue ... Schwämme: 29, Amanita pantherina

## SYNONYMES

*Amanita umbrina* Pers.

*Amanitaria pantherina* (DC.) Gilbert E.-J. Gilbert

## BIBLIOGRAPHIE

- Bon, 1988, Champignons d'Europe occidentale : 296  
Breitenbach & Kränzlin, 1995, Champignons de Suisse, 4 : 153  
Courtecuisse & Duhem, 1994, Guide des champignons de France et d'Europe : 839  
Galli, 2001, Le Amanite : 130  
Garcin, 1984, Les Amanites européennes : 166  
Gilbert, 1938, in *Iconographia Micologica de Bresadola*, 6 (*Réimpression 1982*) : 269  
Kühner & Romagnesi, 1953, Flore analytique : 433  
Lange, 1935, *Flora Agaricina danica*, 1 (Réimp. 1993) : 10, 177  
Malençon & Bertault, 1970, Flore des champignons supérieurs du Maroc, 1 : 74  
Marchand, 1971, Champignons du Nord et du Midi, 1 : 5  
Moser, 1978, *Kleine Kryptogamenflora* (traduction française) : 411  
Neville & Poumarat, 2004, Amaniteae : 400  
Parrot, 1960, Amanites du Sud-Ouest de la France : 128  
Phillips, 1981, Champignons : 18  
Romagnesi, 1977, Champignons d'Europe, 1 : 73  
Roux, 2006, Mille et un champignons, : 934  
Traverso, 1998, Il genere Amanita in Italia : 116

## ICONOGRAPHIE

- Bon, 1988, Champignons d'Europe occidentale : 297  
Breitenbach & Kränzlin, 1995, Champignons de Suisse, 4 : 153  
Cetto, 1970, *I Funghi dal vero*, 1 : 7  
Cipolione, 1997, *Rivista di Micologia*, XL : 313  
Courtecuisse & Duhem, 1994, Guide des champignons de France et d'Europe : 839  
Dähncke, 1993, 1200 Pilze : 466  
Galli, 2001, Le Amanite : 130 à 133  
Lange, 1935, *Flora Agaricina danica*, 1 (Réimp. 1993) : Tav. 3 A  
Marchand, 1971, Champignons du Nord et du Midi, 1 : 5  
Merlo & Traverso, 1983, Le Amanite : 90  
Neville & Poumarat, 2004, Amaniteae : 867, 868  
Phillips, 1981, Champignons : 18  
Romagnesi, 1977, Champignons d'Europe, 1 : 73  
Roux, 2006, Mille et un champignons, : 934  
Traverso, 1998, Il genere Amanita in Italia : 116

## OBSERVATIONS

Bien que parfois confondue avec les espèces du groupe 'spissa', cette Amanite se reconnaît facilement à son chapeau brun parsemé de petits flocons blanc pur, strié à la marge, à son bulbe marginé subglobuleux surmonté de bourrelets hélicoïdaux, à sa chair blanche et immuable, à son anneau non strié, enfin à ses spores elliptiques et non amyloïdes.

En montagne, sous épicéas, il existe une forme « abietum », luxuriante, à chapeau épais et à marge non ou peu striée.



## AVIS AUX MYCOPHAGES

Gros risque de confusion entre *Amanita pantherina* (très toxique) et *Amanita rubescens* (comestible)



### **Amanita rubescens**

Chair rougissante  
Anneau ample, strié  
Ecailles du chapeau grisâtres.  
Bulbe du pied napiforme, sans rebord  
Spores amyloïdes



### **Amanita pantherina**

Chair immuable (non rougissante)  
Anneau étroit, +/- hélicoïdal, non strié  
Ecailles du chapeau blanc de lait  
Bulbe arrondi, avec un rebord droit  
Spores non amyloïdes

## DESCRIPTION

Chapeau de diamètre inférieur à 10 cm, subhémisphérique à plan-convexe, parfois légèrement déprimé, brun olive à brun d'ombre, généralement plus foncé au disque, recouvert de petits flocons caducs et blanc pur disposés assez régulièrement et faisant penser à des gouttes de lait.

Marge courtement mais nettement striée dès le début (non striée dans la forme abietum)  
Cuticule facilement séparable.

Lames blanches, libres, serrées, obtuses en avant.

Lamellules tronquées d'équerre.

Arête aiguë, finement floconneuse.

Stipe grêle, +/- cylindrique, muni à la base d'un bulbe subglobuleux à étroit rebord horizontal, blanchâtre, légèrement pelucheux, surmonté au-dessus du bulbe de bourrelets annulaires, étagés, hélicoïdaux.

Anneau membraneux, mince, assez large, étalé puis pendant, non strié, vite apprimé, fugace, médian.

Volve adnée, étroite, blanche, circonscrite et terminée par un rebord à angle vif, membraneuse sur le bulbe, floconneuse en haut et emportée sur le chapeau et le pied.

Chair tendre, blanche, immuable même dans les morsures de bêtes.

Saveur douce.

Odeur faible, un peu vireuse à la fin.

Habitat sous feuillus et conifères, en terrain varié.

Spores non amyloïdes, hyalines, ellipsoïdes à ovoïdes, de 8 - 12 x 6 - 8  $\mu$ .

Sporée blanche.

Basides tétrasporiques, étroitement clavées, non bouclées.

Cellules marginales clavées.

Cuticule filamenteuse, formée d'hyphes parallèles et couchées, larges de 2 à 6  $\mu$ , gélifiées en surface.



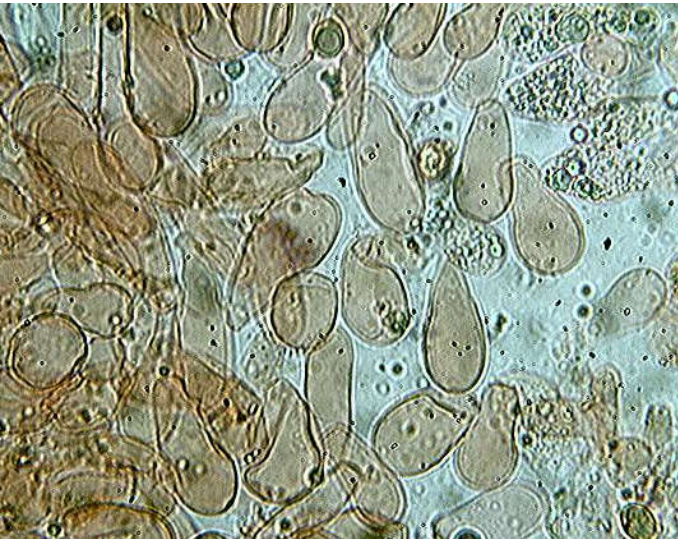
**MICROSCOPIE (R.G.)**



Spores x 1000 (dans la phloxine)



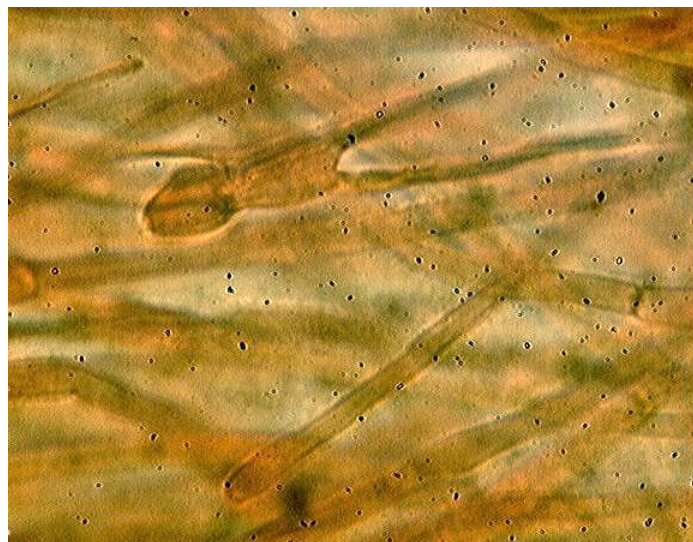
Flocons du voile général (dans le congo)



Cellules marginales x 400 (dans le congo)



Cellule marginale x 1000 (dans le congo)



Cuticule x 1000 (dans le congo)