

## BYSSOMERULIUS CORIUM (Pers. : Fr.) Parmasto

(= *Meruliopsis corium* (Pers. : Fr.) Ginns



### SYNONYMES

*Thelephora corium* Pers.

*Merulius corium* Fr.

*Merulius papyrinus* (Bull. : Fr.) Quéf.

### BIBLIOGRAPHIE

Bernicchia & Gorjon, 2010, Corticiaceae sensu lato : 192

Bourdot & Galzin, Hyménomycètes de France (*Réimpression 1969*) : n° 560 (*sn. Merulius papyrinus*)

Breitenbach & Kränzlin, 1985, Champignons de Suisse, 2 : 144 (*sn. Meruliopsis corium*)

Courtecuisse & Duhem, 1994, Guide des champignons de France et d'Europe : 62 (*sn. Meruliopsis corium*)

Eriksson & al, 1973, The Corticiaceae of North Europe, 2 : 191

Filippa, 2004, Rivista di Micologia, 47-4 : 359 (*sn. Meruliopsis corium*)

Jülich, 1984, Guida alla determinazione dei funghi, 2 : 210 (*sn. Meruliopsis corium*)

### ICONOGRAPHIE

Bernicchia & Gorjon, 2010, Corticiaceae sensu lato : 799

Breitenbach & Kränzlin, 1985, Champignons de Suisse, 2 : 144 (*sn. Meruliopsis corium*)

Bresadola, 1927, Iconographia Mycologica, 5 : Pl. 1034 (*sn. Merulius papyrinus*)

Cetto, 1987, I Funghi dal vero, 5 : 1997 (*sn. Meruliopsis corium*)

Courtecuisse & Duhem, 1994, Guide des champignons de France et d'Europe : 62 (*sn. Meruliopsis corium*)

Filippa, 2004, Rivista di Micologia, 47-4 : 359 (*sn. Meruliopsis corium*)

Ryman & Holmasen, 1984, Svampar : 83

### OBSERVATIONS

Espèce commune facile à reconnaître sur le terrain à ses chapeaux confluent latéralement, sa consistance papyracée-coriace et à la couleur blanchâtre alutacé de l'hyménium lisse ou méruloïde

## DESCRIPTION

Fructifications résupinées puis à marge réfléchi, de 0,5 à 1 mm. d'épaisseur.

Surface piléïque tomenteuse à feutrée ou fibreuse, légèrement zonée, blanchâtre à grisâtre ou ochracée.

Hyménium blanchâtre à beige ochracé, presque lisse puis ridulé à subporé ou méruloïde.

Consistance coriace, pelliculaire, tenace.

Habitat disposé latéralement sur branches et branchette mortes de feuillus.

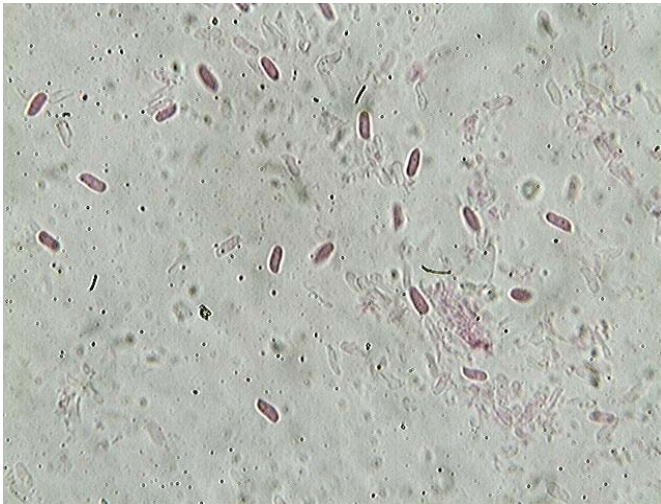
Spores subcylindriques à elliptiques, lisses, hyalines, non amyloïdes, de 5 - 6 x 2,5 - 3,5  $\mu$ .

Basides tétrasporiques, étroitement clavées, non bouclées, de 25 - 35 x 4 - 6  $\mu$ .

Cystides absentes.

Structure monomitique, à hyphes x 2 - 4  $\mu$ , non bouclées, à parois épaisses, parfois grossièrement incrustées, de structure lâche.

## MICROSCOPIE (R.G.)



Spores x 400 (dans phloxine)



Spores x 1000 (dans phloxine)



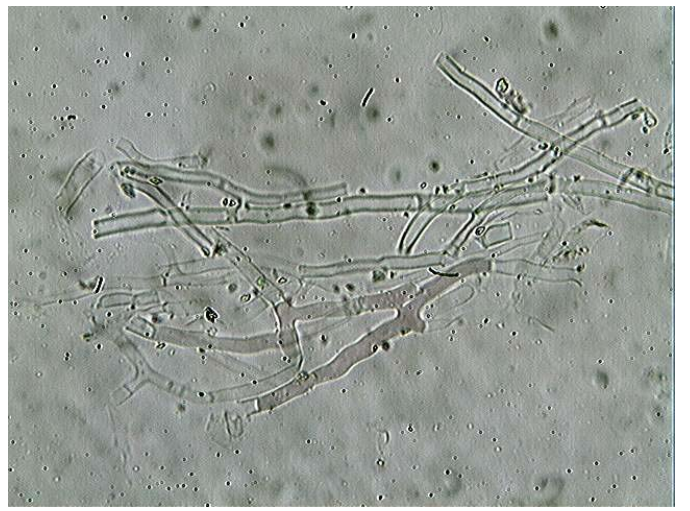
Hyménium x 400 (dans congo)



Hyménium x 1000 (dans congo)



Basides et basidioles x 1000



Hyphes x 400