

## CHROOGOMPHUS HELVETICUS (Singer) Moser



### SYNONYMES

*Gomphidius helveticus* Singer

### BIBLIOGRAPHIE

Bon, 1988, Champignons d'Europe occidentale : 50 (*sn. Chroogomphus tatrensis*)  
Breitenbach & Kränzlin, 1991, Champignons de Suisse, 3 : 69 (*sn. Chroogomphus helveticus ssp. tatrensis*)  
Courtecuisse & Duhem, 1994, Guide des champignons de France et d'Europe : 1620  
Kühner, 1962, Bulletin de la Société linnéenne de Lyon : 272  
Marchand, 1973, Champignons du Nord et du Midi, 2 : 172  
Piane, 1976, Bulletin de la Fédération Mycologique Dauphin é-Savoie, 62 : 26 (*sn. Gomphidius helveticus*)  
Rémy, 1964, Bulletin de la Société Mycologique de France, 80-4 : 480 (*sn. Gomphidius helveticus*)  
Roux, 2006, Mille et un champignons : 98 (*sn. Chroogomphus helveticus ssp. tatrensis*)

### ICONOGRAPHIE

Breitenbach & Kränzlin, 1991, Champignons de Suisse, 3 : 69 (*sn. Chroogomphus helveticus ssp. tatrensis*)  
Cetto, 1979, I Funghi dal vero, 1 : 247 (*sn. Gomphidius helveticus*)  
Courtecuisse & Duhem, 1994, Guide des champignons de France et d'Europe : 1620  
Dähncke, 1993, 1200 Pilze : 206  
Marchand, 1973, Champignons du Nord et du Midi, 2 : 172  
Roux, 2006, Mille et un champignons : 98 (*sn. Chroogomphus helveticus ssp. tatrensis*)

### OBSERVATIONS

Index fungorum synonymise *Chroogomphus ssp. tatrensis* à *Chroogomphus rutilus*, alors que certains auteurs, à la suite de Singer & Kuthan (Bon 1988, Breitenbach & Kränzlin, Moser, Roux ...), considèrent 2 sous-espèces de *Chroogomphus helveticus*, l'une poussant sous épicéas et pins à 2 aiguilles (*ssp. tatrensis*), l'autre liée aux pins à 5 aiguilles (*ssp. helveticus*).

*Chroogomphus rutilus* ne viendrait que sous les pins et présenterait des chapeaux visqueux et des hyphes cuticulaires amyloïdes.

## DESCRIPTION

Chapeau de 3 à 6 cm, hémisphérique puis convexe à plus ou moins aplati et mamelonné, mat, sec, finement feutré à subsquamuleux, orange brique.

Marge enroulée au début, aiguë.

Lames espacées et épaisses, nettement décurrentes, facilement séparables, subconcolores au chapeau.

Arête floconneuse, jaunâtre pâle.

Stipe de 4 - 7 x 1 - 2 cm, cylindrique, souvent courbé, atténué à subradicant, fibrilleux, plein, subconcolore au chapeau et aux lames, orné d'un mycélium rose à la base.

Chair épaisse au centre du chapeau, ferme et fibreuse dans le pied, jaunâtre orangé.

Odeur agréable, un peu fruitée

Saveur douce.

Habitat dans les forêts de conifères, sous épicéas.

Spores fusiformes elliptiques, de 15 - 20 x 6 - 9  $\mu$ , lisses, jaune brun, guttulées.

Sporée brun olive foncé.

Basides tétrasporiques, clavées, non bouclées.

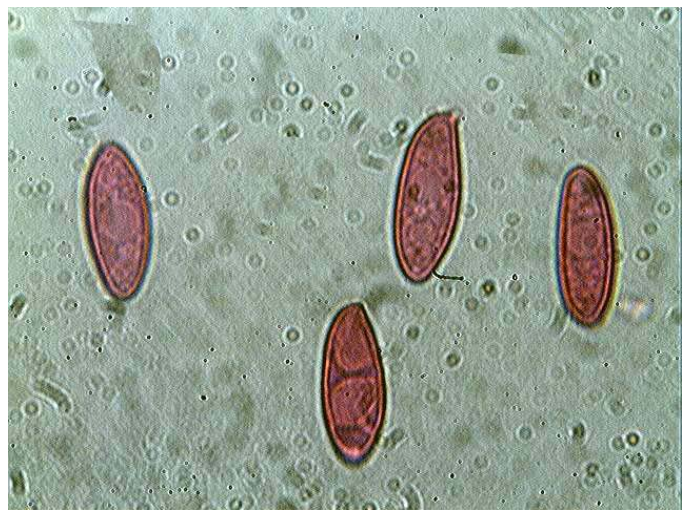
Cheilocystides et pleurocystides cylindriques, pédicellées.

Cuticule formée d'hyphes irrégulières et parallèles larges de 6 - 12  $\mu$ , partiellement incrustées de brun, non bouclées.

## MICROSCOPIE (R.G.)



Spores x 400 (dans la phloxine)



Spores x 1000 (dans la phloxine)



Cystides x 400 (dans le congo)