

**CHYSOMPHALINA CHRYSOPHYLLA** (Fr.) Clémentçon.



**AUTORITÉS**

Fries 1821, Systema Mycologicum, 1 : 167, *Agaricus chrysophyllus* (*basionyme*)  
Clémentçon 1982, Zeitschrift für Mykologie, 48 (2) : 203, *Chrysomphalina chrysophylla*

**SYNONYMES**

*Gerronema chrysophyllum* (Fr.) Singer  
*Omphalina chrysophylla* (Fr.) Murrill  
*Omphalia chrysophylla* (Fr.) Gillet

**BIBLIOGRAPHIE**

Bon, 1988, Champignons d'Europe occidentale : 128  
Bon, 1997, Les Clitocybes, Omphales et ressemblants : 149  
Cetto, 1975, I Funghi dal vero, 2 : 608 (*sub Omphalia*)  
Courtecuisse & Duhem, 1994, Guide des champignons de France ... : 330 (*sub Gerronema*)  
Kühner & Romagnesi, 1953, Flore analytique : 123 (*sub Omphalia*)  
Moser, 1978, Kleine Kryptogamenflora (traduction française) : 157 (*sub Gerronema*)  
Papetti, 1999, Rivista di Micologia, 42-3 : 266  
Roux, 2006, Mille et un champignons : 460

**ICONOGRAPHIE**

Bon, 1988, Champignons d'Europe occidentale : 129  
Bresadola (Réimp. 1981), Iconographia Mycologica, 3 : Pl. 258 (*sub Omphalia*)  
Cetto, 1975, I Funghi dal vero, 2 : 608 (*sub Omphalia*)  
Courtecuisse & Duhem, 1994, Guide des champignons de France ... : 330 (*sub Gerronema*)  
Papetti, 1999, Rivista di Micologia, 42-3 : 267  
Roux, 2006, Mille et un champignons : 460  
Romagnesi, 1995, Documents Mycologiques, 98-100 : 423 (*Clé*)  
Ryman & Holmasen, 1984, Svampar : 262 (*sub Omphalina*)

## DESCRIPTION

Chapeau de 2 à 5 cm de diamètre, convexe à ombiliqué, +/- en entonnoir à la fin, brun jaune à brun beige, s'éclaircissant avec l'âge, mat, granuleux à subsquamuleux au disque.

Marge flexueuse, fine, à peine striolée.

Lames décurrentes, très espacées, arquées, d'un beau jaune de chrome vif ou jaune d'or à jaune orangé.

Stipe de 1-4 x 0,2-0,5 cm, jaune à jaune orangé, subégal, glabre, vite creux, parfois comprimé, laineux à la base.

Chair mince, jaunâtre, subconcolore.

Odeur non caractéristique - Saveur douce.

Habitat sur bois pourri de conifères en montagne, souvent en touffes.

Spores de 9-11 x 5-6  $\mu$  (Q vers 2), lisses, elliptiques à cylindracées, parfois phaséolées, ou à sommet ogival, ou encore +/- étranglées.

Cheilocystides absentes.

Basides à 4 stérigmates, de 30-40 x 7-9  $\mu$ .

Trame bilatérale.

Epicutis filamenteux, composées d'hyphes articulées larges de 7 à 12  $\mu$ , à extrémités clavées ou ventruées, non bouclées.

Pigment mixte, pariétal et intracellulaire, jaune vif.

## OBSERVATIONS

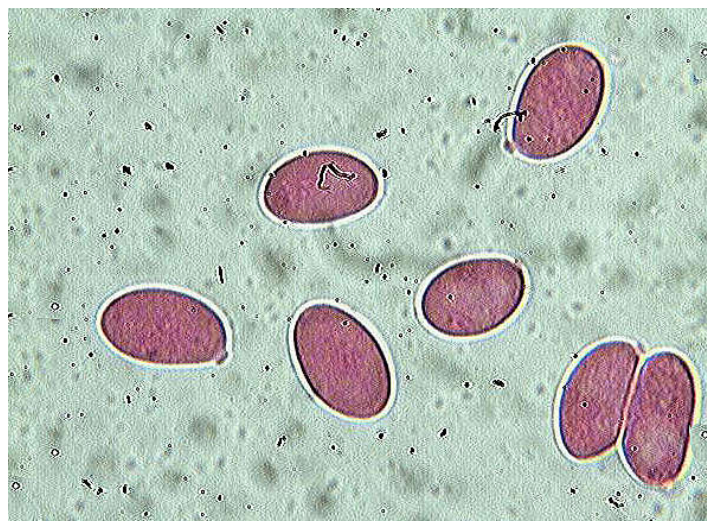
Rare mais magnifique espèce, facile à reconnaître sur le terrain à ses lames jaune vif contrastant avec le chapeau brunâtre et à son habitat montagnard et lignicole, sur branches ou troncs de conifères.

Recensé une dizaine d'espèces sur un tronc pourrissant dépicéa  
Bois des Narces (alt. 1400 m.) – Commune de Méaudre (38112)

## MICROSCOPIE (R.G.)



Spores x 400 (dans la phloxine)



Spores x 1000 (dans la phloxine)



Cuticule x 400 (dans le congo)