

CLITOCYBE GLAREOSA Röllin & Monthoux



BIBLIOGRAPHIE

- Bon, 1997, Les clitocybes, omphales et ressemblants : 39
Kuyper, 1995, Flora Agaricina Neerlandica, 3 : 54
Rollin, 1996, Bulletin de la Fédération Mycologique Dauphiné-Savoie, 141 : 30

ICONOGRAPHIE

- Rollin, 1996, Bulletin de la Fédération Mycologique Dauphiné-Savoie, 141 : couverture

OBSERVATIONS

Signalé pour la première fois dans les garides du Rhône près de Genève en 1985, ce clitocybe est très commun sur les côteaux calcaires du Dévoluy.

Il appartient à la même stirpe que *Clitocybe bresadolana*, espèce alpine dont il est très proche et difficile à séparer du fait de l'existence de nombreux intermédiaires.

Selon Röllin, les caractères à retenir pour *glareosa* sont l'habitus mince, la couleur du chapeau brun roux, les lamelles blanc pur au début et la réaction négative à la potasse. Or, ces caractères sont souvent difficiles à interpréter car la couleur blanche des lames au début vire rapidement au roux et la réaction à la potasse est fonction de la fraîcheur du champignon et de l'humidité ambiante.

Pour compliquer le tout, les auteurs décrivant ces 2 espèces se réfèrent souvent au même *clitocybe flaccida* de Bresadola..

Notons encore la proximité de *Clitocybe glareosa* et de *Floccularia luteovirens*, proximité déjà signalée par P. Hertzog et G. Corriol (Internet)

DESCRIPTION

Chapeau de 3 à 6 cm de diamètre, plan convexe puis déprimé, non hygrophane, non strié, de couleur brun roux uniforme à ocre orangé, parfois +/- décoloré, mat, glabre.

Marge subinvolutée ou crénelée.

Lames décurrentes, minces, étroites, blanches ou blanchâtre au début puis crème à crème isabelle, roussâtre sur le tard et subconcolores au chapeau.

Arête entière, concolore.

Stipe de 2 - 5 x 0,3 - 0,5 cm, relativement court, cylindrique à clavé, soyeux au sommet, subconcolore au chapeau, glabre vers le bas, à base feutrée.

Chair blanchâtre, peu charnue.

Odeur herbeuse ou légèrement cyanique - Saveur douce, non caractéristique.

Habitat sur gravières, dans les pelouses arides, les pierriers subalpins, sur terrains calcaires et découverts.

Spores de 6 - 8 x 3,5 - 4,5 μ , lisses, hyalines, larmiformes ou piriformes à +/- étirées, à apicule bien prononcé, non amyloïdes.

Cystides absentes - Basides tétrasporiques.

Epicutis composé d'hyphes emmêlées, à extrémités libres subégales, +/- redressées et tortueuses.

Pigment pariétal incrustant.

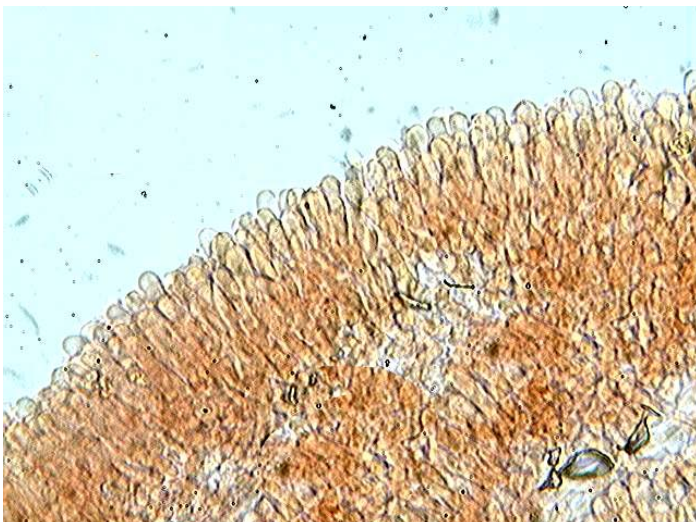
MICROSCOPIE (R.G.)



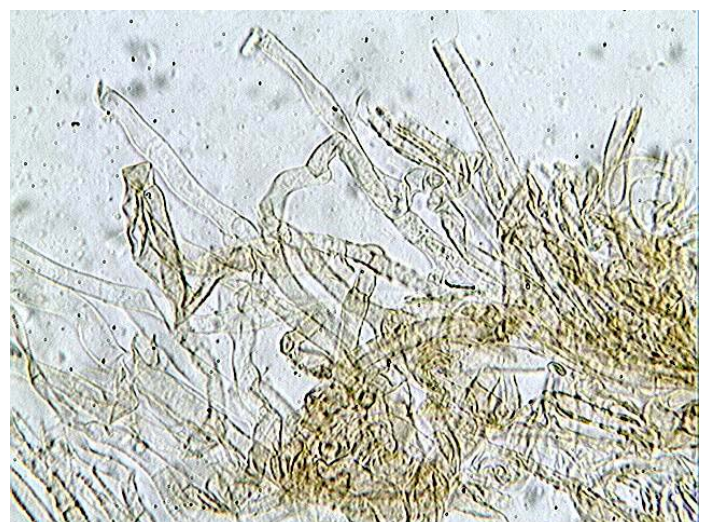
Spores x 400 (dans la phloxine)



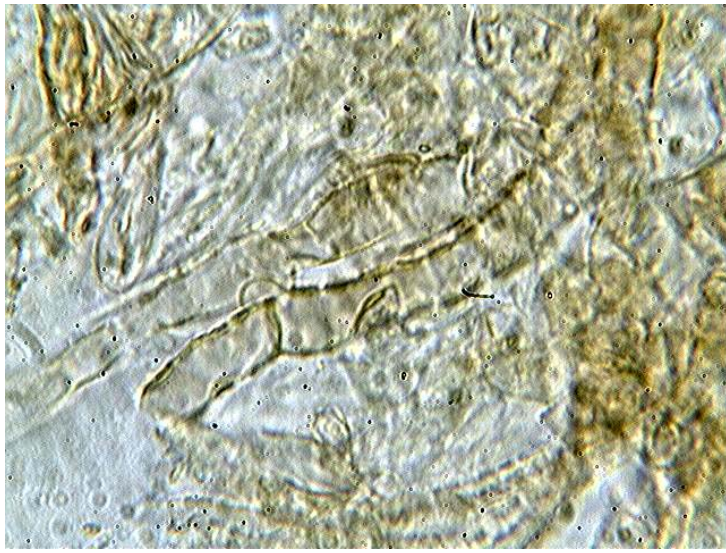
Spores x 1000 (dans la phloxine)



Hyménium x 400 (dans le congo)



Cuticule x 400 (dans le congo)



Hyphe cuticulaire (pigment incrustant et boucle)