

CONFERTICIUM OCHRACEUM (Fr. : Fr.) Hallenb.

[= *Gloeocystidiellum ochraceum* (Fr.) Donk]



AUTORITÉS

Fries, 1815, Observationes mycologicae 1: 151, Thelephora ochracea.
Fries, 1838, Epicrisis Systematis Mycologici: 563, Corticium ochraceum.
Hallenberg, 1980, Mycotaxon, 11 (2) : 448, Conferticium ochraceum.

SYNONYMES

Gloeocystidiellum ochraceum (Fr. : Fr.) Donk.
Gloeocystidium ochraceum (Fries : Fries) litschauer.
Peniophora ochracea (Fr.: Fr.) Masee.
Terana ochracea (Fr. : Fr.) Kuntze.

BIBLIOGRAPHIE

Bernicchia & Gorjon, 2010, Corticiaceae sensu lato : 219.
Boidin, Lanquetin & Gilles, 1997, Bulletin de la Société Mycologique de France, 113-1 : 27.
Bourdot & Galzin, Hyménomycètes de France (*Réimpression 1969*) : n° 433 (*sn. Gloeocystidium ochraceum*).
Eriksson & al, 1975, The Corticiaceae of North Europe, T.3 : 435 (*sn. Gloeocystidiellum ochraceum*).
Jülich, 1984, Guida alla determinazione dei funghi, 2 : 125 (*sn. Gloeocystidiellum ochraceum*).

ICONOGRAPHIE

Bernicchia & Gorjon, 2010, Corticiaceae sensu lato : 807.
Bresadola, 1927, Iconographia Mycologica, 5 : Pl. 1076 (*sn. Corticium ochraceum*).

OBSERVATIONS

Les exemplaires représentés ci-dessus ont été récoltés dans le bois rond (Dévoluy), sur bois d'épicéa.

Espèce à spores amyloïdes et hyphes non bouclées, à spores ne dépassant pas 4 µ de large et comportant des gloécystides mais pas de lamprocystides.

DESCRIPTION

Fructifications résupinées, largement étalées, pérennes et composées de plusieurs couches en fonction des années de vie, céracées au début puis fermes et dures en séchant, craquelées et détachables du substrat par morceaux.

Marge peu ou non différenciée, souvent couleur chamois.

Hyménium lisse au début puis +/- tuberculeux et rimeux, bosselé, crème pâle chez les jeunes exemplaires puis plus sombre avec l'âge, ochracé à isabelle puis brun ocre.

Habitat sur conifères (épicéas).

Spores elliptiques à ovales, un peu aplaties sur le côté, lisses, à parois minces, amyloïdes, hyalines, à contenu homogène, de 4 - 6 x 3 - 4 µ.

Basides étroitement clavées, tétrasporiques, non bouclées, de 20 - 30 x 4 - 5 µ.

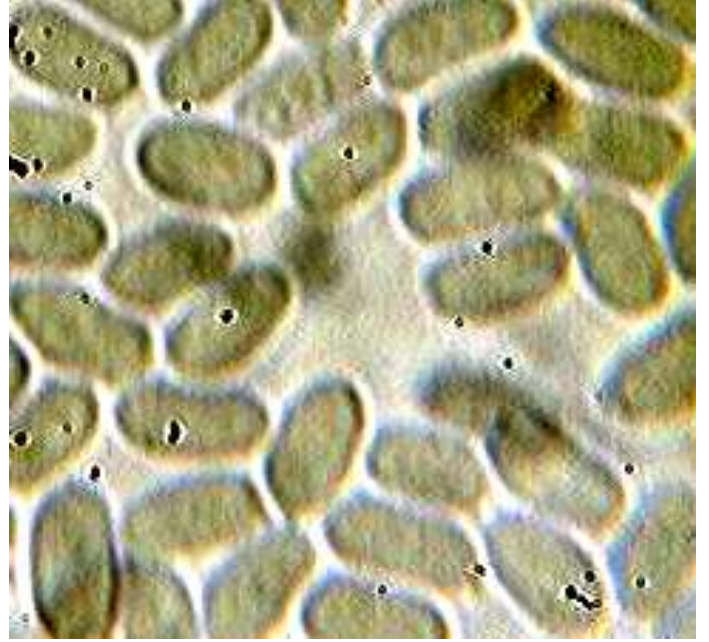
Gloécystides subcylindriques, tubulaires, légèrement sinueuses, à parois minces, granuleuses, à contenu jaunissant dans KOH, de 40 - 60 x 4 - 5 µ.

Structure monomitique, à hyphes cyanophiles de 2 à 4 µ d'épaisseur, difficilement visibles, non bouclées.

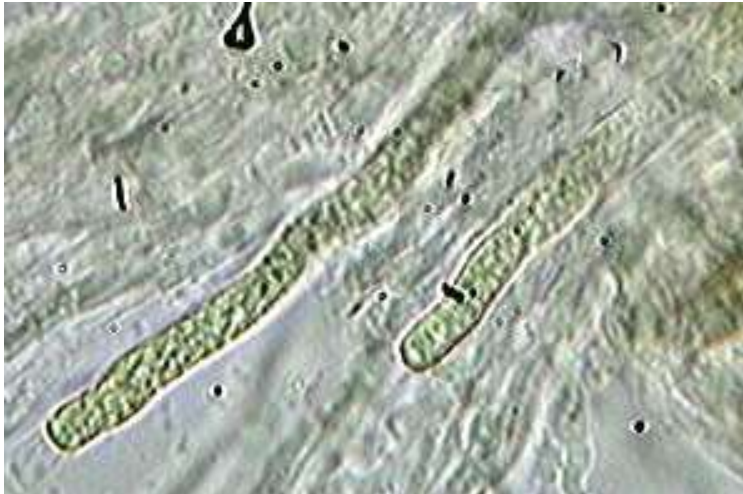
MICROSCOPIE



Spores x 400 dans le melzer



Spores x 1000 dans melzer



Gloécystides dans la potasse