

COPRINOPSIS PICACEA (Bull.) Redhead, Vilgalys & Moncalvo



SYNONYMES

Agaricus picaceus Bull.

Coprinus picaceus (Bull.) Gray

BIBLIOGRAPHIE

Bon, 1988, Champignons d'Europe occidentale : 270 (*sn. Coprinus picaceus*)

Breitenbach & Kränzlin, 1995, Champignons de Suisse, 4 : 297 (*sn. Coprinus picaceus*)

Bulliard, 1785, Herbar de la France, 5 : 206 (*sn. Agaricus picaceus*)

Citerin, 1992, Documents Mycologiques, 86 : 23 (*sn. Coprinus picaceus*)

Citérin, 1994, Documents Mycologiques, 95 : 8 (*sn. Coprinus picaceus*)

Courtecuisse & Duhem, 1994, Guide des champignons de France et d'Europe : 780 (*sn. Coprinus picaceus*)

Gray, 1821, A natural arrangement of british plants, 1 : 634 (*sn. Coprinus picaceus*)

Kühner & Romagnesi, 1953, Flore analytique : 388 (*sn. Coprinus picaceus*)

Malençon & Bertault, 1970, Flore des champignons supérieurs du Maroc, 1 : 249 (*sn. Coprinus picaceus*)

Phillips, 1981, Champignons : 178 (*sn. Coprinus picaceus*)

Redhead, Vilgalys & Moncalvo, Taxon, 50-1 : 230

Romagnesi, 1977, Champignons d'Europe, 1 : 129 (*sn. Coprinus picaceus*)

Uljé, 2005, Flora Agaricina néerlandica, 6 : 72 (*sn. Coprinus picaceus*)

Uljé & Noordeloos, 1997, Persoonia, 16-3 : 280 (*sn. Coprinus picaceus*)

ICONOGRAPHIE

Bon, 1988, Champignons d'Europe occidentale : 271 (*sn. Coprinus picaceus*)

Breitenbach & Kränzlin, 1995, Champignons de Suisse, 4 : 297 (*sn. Coprinus picaceus*)

Cetto, 1975, I Funghi dal vero, 2 : 416 (*sn. Coprinus picaceus*)

Courtecuisse & Duhem, 1994, Guide des champignons de France et d'Europe : 780 (*sn. Coprinus picaceus*)

Lange, 1935, Flora Agaricina Danica, 2 (Réimp. 1994) : Tab. 158 E (*sn. Coprinus picaceus*)

Phillips, 1981, Champignons : 178 (*sn. Coprinus picaceus*)

Romagnesi, 1977, Champignons d'Europe, 1 : 129 (*sn. Coprinus picaceus*)

Ryman & Holmasen, 1984, Svampar : 425 (*sn. Coprinus picaceus*)

OBSERVATIONS

C'est le plus grand des coprins ; non fimicole, il est facile à reconnaître sur le terrain à son chapeau typiquement cylindrique orné de grossières squames blanches lui donnant l'aspect du plumage d'une pie.

Les coprins stanglianus et kimurae, proches macroscopiquement, ont des spores de dimensions différentes.

Recensement de 5 à 6 exemplaires dans le bois de Champagner (code postal : 38800 - code INSEE : 38068)

DESCRIPTION

Chapeau de 3 à 7 cm de haut et 2 à 4 cm de diamètre lorsqu'il est encore fermé, ovoïde à cylindrique puis campanulé et +/- étalé. D'abord pâle mais vite brun bistré à brun foncé ou brun noirâtre et recouvert d'un voile submembraneux qui se fragmente en larges plaques blanchâtres sur fond bistre noirâtre lui donnant l'aspect du plumage d'une pie

Marge incurvée au début, striée sillonnée.

Lames blanchâtres puis roses ou lilas puis noires, libres, larges, très serrées.

Arête entière.

Stipe de 10 - 20 x 1 - 1,5 cm, subcylindrique, légèrement atténué vers le haut, blanc à gris blanchâtre, bulbeux, creux, cassant, rigide, ornée de fibrilles blanches dans la partie supérieure, +/- chiné vers le bas.

Chair aqueuse, mince, gris brun, déliquescente à la fin.

Saveur douce - Odeur plutôt désagréable.

Habitat dans les forêts de feuillus, surtout de hêtres ou châtaigniers.

Spores ellipsoïdes ou ovoïdes, arrondies au sommet, brun sombre à presque noires, lisses, à pore germinatif central, de 14 - 18 x 10 - 12 μ .

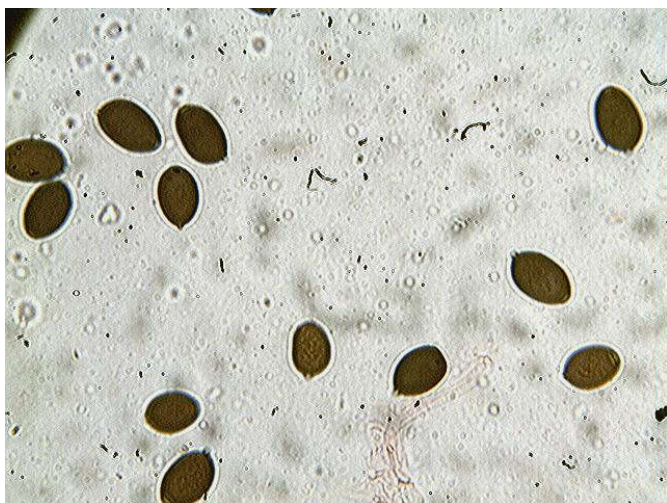
Sporée noire.

Basides tétrasporiques, clavées, non bouclées, de 35 - 40 x 12 - 14 μ .

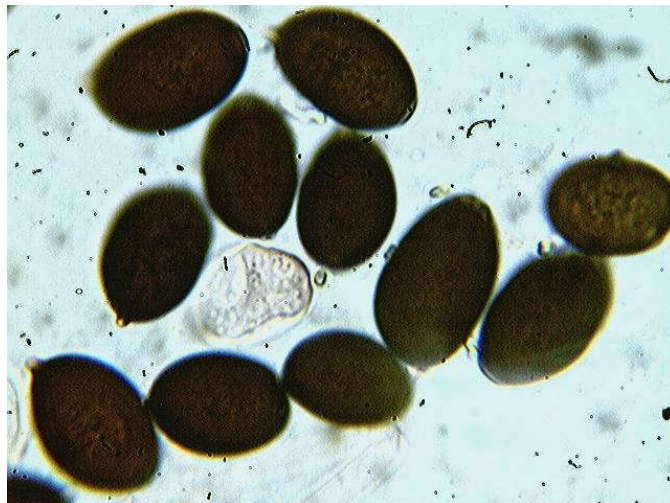
Cystides subcylindriques, utrifformes ou ventruées à clavées.

Voile de la surface piléique formé d'hyphes cylindriques ramifiées, pigmentées, larges de 4 - 15 μ , partiellement bouclées.

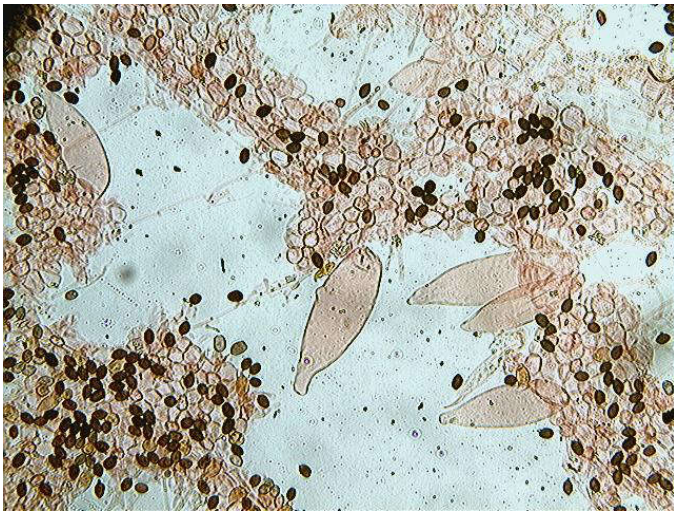
MICROSCOPIE (R.G.)



Spores x 00(dans la phloxine)



Spores x 1000 (dans l'eau)



Cheilocystides x 100 (dans le congo)



Cheilocystides x 400 (dans le congo)



Structure du voile