

## CORTINARIUS HEMITRICHUS (Pers.) Fr.



### AUTORITÉS

Persoon, 1801, Synopsis methodica fungorum : 296, Agaricus hemitrichus  
Fries, 1838, Systematis Mycologici : 302, Cortinarius hemitrichus

### SYNONYMES

Hydrocybe hemitricha (Pers.) M.M. Moser  
Telamonia hemitricha (Pers.) Wünsche

### BIBLIOGRAPHIE

Bidaud et al., Atlas des Cortinaires, Pars XIX : Fiche 1097  
Bon, 1988, Champignons d'Europe occidentale : 220  
Brandrud, Melot et al., 1994, Cortinarius : A 31  
Breitenbach & Kränzlin, 2000, Champignons de Suisse, 5 : 331  
Courtecuisse & Duhem, 1994, Guide des champignons de France et d'Europe : 1140  
Kühner & Romagnesi, 1953, Flore analytique : 308  
Lange, 1935, Flora Agaricina Danica, 1 (Réimp. 1993) : 157, 391  
Moser, 1978, Kleine Kryptogamenflora (Traduction française) : 805  
Tartarat, 1986, Bulletin de la Fédération Mycologique Dauphiné-Savoie, 103 : 21  
Tartarat, 1988, Flore analytique des Cortinaires: 185

## **ICONOGRAPHIE**

Bidaud et al., Atlas des Cortinaires, Pars XIX : Pl. 790 et 791  
Bon, 1988, Champignons d'Europe occidentale : 221  
Brandrud, Melot et al., 1994, Cortinarius : A 31  
Breitenbach & Kränzlin, 2000, Champignons de Suisse, 5 : 331  
Courtecuisse & Duhem, 1994, Flore Champ. : 1140  
Dähncke, 1993, 1200 Pilze : 821  
Lange, 1935, Flora Agaricina Danica (Réimp. 1993) : Tav. 99 B

## **OBSERVATIONS**

Espèce caractérisée par les squamules blanches du chapeau très évidentes par temps sec, les lames café au lait, l'absence d'odeur, l'habitat et les dimensions des spores.

Espèce recensée plusieurs fois dans les zones humides des Seiglières (Massif de Belledonne), à 1100 m. d'altitude, dans les mousses et les sphaignes.

## **DESCRIPTION**

Chapeau de 1 - 5 cm, campanulé-obtus puis convexe et +/- étalé, à mamelon souvent proéminent, hygrophane, brun-gris à brun d'ombre et mamelon presque noir, fauve-cannelle par le sec, entièrement recouvert de petites mèches blanches fibrilleuses provenant du voile.

Marge mince, droite ou relevée, recouverte d'un voile fibrilleux-laineux blanc.

Lames adnées ou décurrentes par une dent, plutôt serrées, fauve clair à brun-gris puis brun-cannelle.

Arête entière, concolore ou plus pâle.

Stipe de 3 - 8 x 0,2 - 0,7 cm, égal, flexueux, atténué ou épaissi vers le bas, subconcolore au chapeau, gris-brunâtre clair, plus pâle en haut, fibrilleux, orné d'un anneau submembraneux blanchâtre et recouvert en dessous de guirlandes ou de flocons blancs et fugaces.

Voile visible sur le chapeau sous forme de squamules blanches et sur le pied sous forme d'une zone annuliforme avec au-dessous des mouchetures fibrillo-floconneuses blanches.

Chair mince, brun foncé à brun-ocracé pâle, plus foncé à la base du pied.

Réaction rouge-vineux à noir violacé avec la soude sur la chair, noire sur la cuticule.

Odeur insignifiante ou nulle.

Habitat souvent en troupe ou en touffes sous bouleaux ou épicéas, jusqu'en zone subalpine, sur sols pauvres.

Spores de 8 - 11 x 4 - 5  $\mu$ , étroitement elliptiques à amygdaliformes, finement verruqueuses.

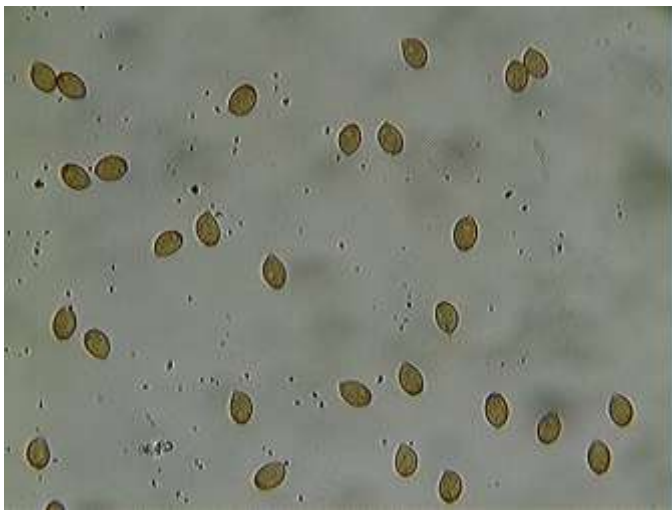
Poils marginaux peu nombreux, claviformes, dispersés.

Epicutis mince à très mince, à hyphes subhyalines x 4 - 8  $\mu$ , bouclées.

Hypoderme très différencié, à hyphes x 20 - 30  $\mu$ .

Pigment brun, membranaire, incrustant.

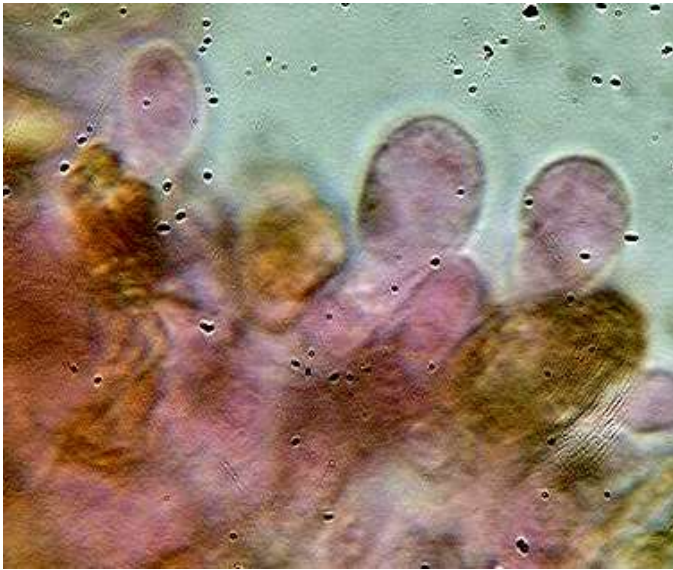
## **MICROSCOPIE** (R.G.)



Spores x 400 (dans KOH)



Spores x 1000 (dans KOH)



Cheilocystides x 1000 (dans la phloxine)



Cuticule x 400 (dans l'eau salée)



Pigment membranaire incrusté