

## CORTINARIUS PSEUDOCRASSUS Joss. ex Orton



### SYNONYMES

*Cortinarius crassus* sensu auct.

### BIBLIOGRAPHIE

- Bidaud, Moëgne-Loccoz & Reumaux, 1999, Pars IX : Fiche 400  
Brandrud, Melot et al., 1992, *Cortinarius* : B 41 (*sn. Cortinarius crassus*)  
Cetto, 1975, *I funghi dal vero*, 2 : 461  
Henry, 1989, *Bulletin de la Société Mycologique de France*, 105-1 : 66  
Josserand, 1949, *Bulletin de la Société mycologique de France* n° 64-1-2 : 5  
Kühner & Romagnesi, 1953, *Flore analytique* : 282  
Melot, 1987, *Documents Mycologiques*, 68 : 70  
Moëgne-Loccoz 1988-1989, *Bulletins de la Fédération Mycologique Dauphiné-Savoie* n° 110 : 17 et 115 : 13  
Moser, 1978, *Kleine Kryptogamenflora* (Traduction française) : 728 (*sn. Cortinarius crassus*)  
Tartarat, 1988, *Flore analytique des Cortinaires* : 98

### ICONOGRAPHIE

- Brandrud, Melot et al., 1992, *Cortinarius* : B 41 (*sn. Cortinarius crassus*)  
Cetto, 1976, *Funghi dal vero*, 2 : 461  
Margaine, 1979, *Bulletin de la Société Mycologique de France*, 95-3 : Pl. 212  
Moëgne-Loccoz, 1999, *Atlas des Cortinaires*, IX : Planche 243

### OBSERVATIONS

Espèce caractérisée par son port trapu, son chapeau feutré-fibrilleux, sec, et microscopiquement par ses petites spores peu ornementées ainsi que par la présence de nombreuses cheilocystides et pleurocystides bien différenciées.

## DESCRIPTION

Chapeau hémisphérique à convexe ou plan-convexe, sec, charnu et ferme, de 5 - 10 cm, brun alutacé pâle à brun-roux-ocracé, jusqu'à brun-rouge, de couleur uniforme, parfois un peu hygrophane, fibrillo-tomenteux à feutré-mat, orné de méchules apprimées brun-roux foncé sur fond plus clair.

Lames serrées, étroites, très pâles, blanchâtres à argillacées ou ocracé-pâle, longtemps claires.

Arête fimbriée, plus pâle.

Stipe de 4 - 10 x 1 - 3 cm, subcylindrique mais à base claviforme, parfois subradicant, blanc roussâtre, plus clair en haut, légèrement fibrilleux-soyeux, le voile ne laissant pratiquement aucune trace, muni d'un tomentum blanc et cotonneux à la base.

Voile peu abondant, très fugace, blanc à ocracé pâle.

Chair blanchâtre, marbrée de jaune-ocracé dans le stipe des jeunes exemplaires.

Réaction non colorée avec KOH.

Odeur faible, insignifiante.

Habitat dans les forêts humides à sol pauvre, boréal et montagnard, sous épicéas, souvent dans les sphaignes.

Spores de 7 - 9 x 3,5 - 4,5  $\mu$ , amygdaliformes, pâles, faiblement verruqueuses à finement ponctuées, à contour régulier.

Cheilocystides polymorphes mais évidentes, très nombreuses, à sommet souvent étiré en bec grêle, de 30 - 80 x 5 - 9  $\mu$ .

Pleurocystides également nombreuses, identiques aux cheilocystides, bourrées de grains jaune foncé.

Epicutis épais, à hyphes de 4 - 7  $\mu$ .

- Hypoderme à hyphes jusqu'à 12  $\mu$ .

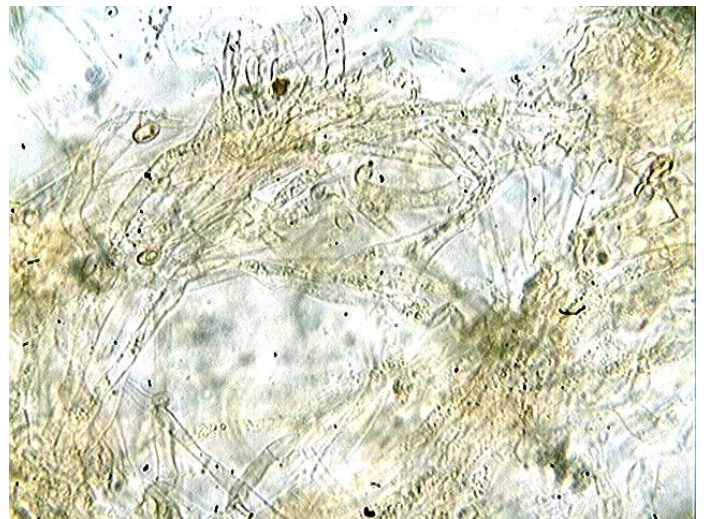
- Pigmentation zébrante, généralement nette.

---

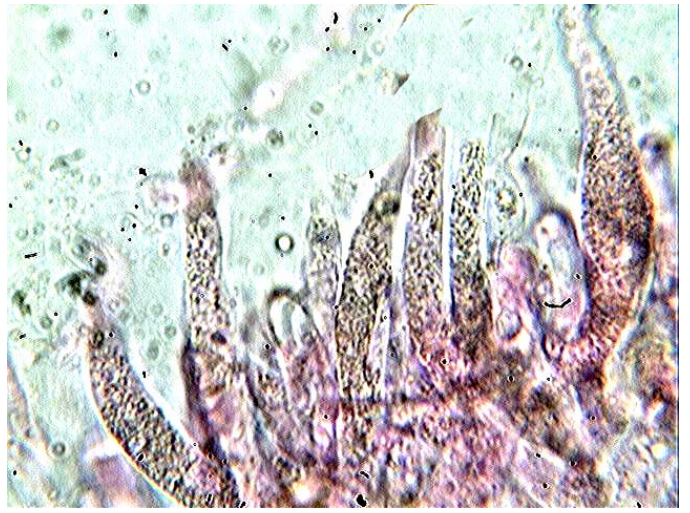
## MICROSCOPIE (R.G.)



Spores x 1000 (dans la phloxine)



Cuticule x 400 (dans l'eau)



Cheilocystides x 1000 (dans le congo)