

CORTINARIUS RUBICUNDULUS (Rea) Pearson



SYNONYMES

Agaricus rubicundulus Rea
Cortinarius pseudobolaris Maire.

BIBLIOGRAPHIE

Antoine, 1981, Documents Mycologiques, 45 : 27 (*clé*)
Bidaud et al., Atlas des Cortinaires, IX : Fiche 399
Bon, 1988, Champignons d'Europe occidentale : 224
Brandrud et al., 1990, Cortinarius, 1 : A 24
Breitenbach & Kränzlin, 2000, Champignons de Suisse, 5 : 178
Courtecuisse & Duhem, 1994, Guide des champignons de France et d'Europe : 1104
Kühner & Romagnesi, 1953, Flore analytique : 284 (*sn. Cortinarius pseudobolaris*)
Marchand, 1982, Champignons du Nord et du Midi, 7 : 624
Moser, 1978, Kleine Kryptogamenflora (Traduction française) : 681
Tartarat, 1988, Flore analytique des Cortinaires : 38

ICONOGRAPHIE

Brandrud et al., 1990, Cortinarius, 1 : A 24
Bidaud et al., Atlas des Cortinaires, IX : Pl. 242
Breitenbach & Kränzlin, 2000, Champignons de Suisse, 5 : 178
Cetto, 1979, I Funghi dal vero, 3 : 953
Courtecuisse & Duhem, 1994, Guide des champignons de France et d'Europe : 1104
Dähncke, 1993, 1200 Pilze : 716
Marchand, 1982, Champignons du Nord et du Midi, 7 : 624

OBSERVATIONS

Espèce charnue facile à reconnaître sur le terrain à son jaunissement généralisé puis aux couleurs rouge cinabre maculant tout le champignon.

Au microscope, la détermination peut être confirmée par la présence de cystides bien différenciées sur l'arête des lames.

DESCRIPTION

Chapeau de 4 à 8 cm de diamètre, convexe à étalé, irrégulier, parfois bossu au centre, fibrilleux à subméchuleux, blanchâtre à jaune ochracé puis vite rouge orangé ou rouge cinabre.

Marge longtemps enroulée puis déployée et ondulée.

Lames pâles, peu serrées, blanchâtres au début puis crème ocré à fauve cannelle, ocre rouillé à la fin, rougissant dans les blessures.

Stipe de 3 - 6 x 1 - 1,5 cm, généralement épais, subégal à un peu claviforme, blanchâtre puis jaunissant, rouge orangé à la fin.

Voile fibrilleux, rouge orangé.

Cortine jaune orangé, fugace, peu abondante.

Chair épaisse, ferme, non hygrophane, crème blanchâtre, jaunissant à l'air puis roussissante.

Odeur faible

Saveur douce, un peu poivrée.

Habitat précoce, sylvatique, surtout sous feuillus (chênes et hêtres), mais parfois sous épicéas.

Spores amygdaliformes, à contour irrégulier, faiblement verruqueuses, de 7 - 9 x 4 - 5 μ .

Cellules marginales différenciées, abondantes sur l'arête des lames.

Epicutis moyennement épais, à hyphes x 3 - 8 μ , à contenu jaune orangé.

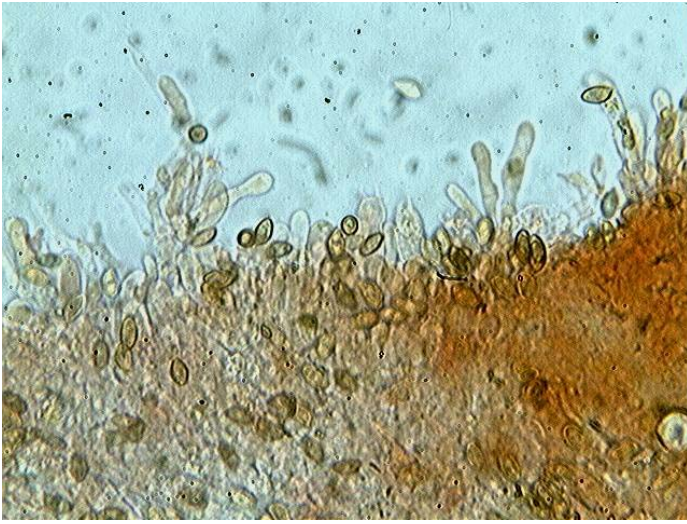
MICROSCOPIE (R.G.)



Spores x 400 (dans KOH)



Spores x 1000 (dans KOH)



Cheilocystides x 400 (dans le congo)



Cheilocystides x 1000 (dans le congo)



Cuticule x 400 (dans le congo)