

**CREPIDOTUS APPLANATUS** (Pers.) P. Kumm.



*Crepidotus applanatus*

*Charles Rougier*

**AUTORITÉS**

Persoon, 1796, Observaciones mycologicae, 1 : 8, Agaricus applanatus  
Kummer, 1871, Der Fuhrer in die Pilzkunde : 74, Crepidotus applanatus

**SYNONYMES**

Agaricus malachus Berk. & M.A. Curtis

**BIBLIOGRAPHIE**

Bon, 1988, Champignons d'Europe occidentale : 244  
Breitenbach & Kränzlin, 2000, Champignons de Suisse, T.5 : 384  
Cetto, 1987, I Funghi dal vero, 5 : 1966  
Courtecuisse & Duhem, 1994, Guide des champignons de France et d'Europe : 1238  
Kühner & Romagnesi, 1953, Flore analytique : 76  
Moser, 1978, Kleine Kryptogamenflora (Traduction française) : 587  
Phillips, 1981, Champignons : 189  
Roux, 1997, Bulletin de la Fédération Mycologique Dauphiné - Savoie, 145 : 31, 35  
Roux, 2006, Mille et un champignons : 746  
Senn-Irlet, 1995, Persoonia, 16-1 : 31, 38

## ICONOGRAPHIE

- Breitenbach & Kränzlin, 2000, Champignons de Suisse, T.5 : 384  
Cetto, 1987, I Funghi dal vero, 5 : 1966  
Courtecuisse & Duhem, 1994, Guide des champignons de France et d'Europe : 1238  
Phillips, 1981, Champignons : 189  
Roux, 1997, Bulletin de la Fédération Mycologique Dauphiné - Savoie, 145 : 33  
Roux, 2006, Mille et un champignons : 746  
Senn-Irlet, 1995, Persoonia, 16-1 : 79

## OBSERVATIONS

Espèce peu fréquente, remarquable par son chapeau lisse de couleur blanche au début puis rapidement crème à beige, par ses spores globuleuses, échinulées, colorées sous le microscope, et par ses cheilocystides clavées ou capitées, sans excroissances.

B. Senn-Irlet distingue 2 variétés :

- la variété *applanatus* à cheilocystides clavées, capitées et à spores de 4,5-7  $\mu$  de long, sur bois de feuillus.
- la variété *sunglobiger* à cheilocystides cylindriques, lagéniformes, à spores de 5-7,5  $\mu$  de long, sur conifères.

Plusieurs espèces recensées sur bois mort de feuillus aux Seiglières (massif de Belledonne).

## DESCRIPTION

Chapeau de 1 à 5 cm, pétaloïde à réniforme ou en forme de coquillage, blanc à blanc crème ou beige ocracé, lisse, mat, plus ou moins hygrophane, feutré de blanc près de la zone d'insertion.

Marge légèrement striée par l'humidité, longtemps infléchie, aiguë, striée par transparence.

Lames serrées, larges, arquées, étroitement adnées au point d'insertion, horizontales, blanches puis crème grisâtre, brunâtre ochracé à la fin.

Arête entière.

Stipe rudimentaire ou subnul, absent chez les vieux exemplaires.

Chair mince, blanchâtre à crème, beige à la fin.

Odeur non caractéristique.

Saveur douce, plutôt désagréable.

Habitat sur bois mort de feuillus ou de conifères.

Spores globuleuses à subglobuleuses, finement verruqueuses-pointillées, de 4,5 à 7  $\mu$ , de Q = 1 à 1,2.

Sporée brun rouille à brun olivacé.

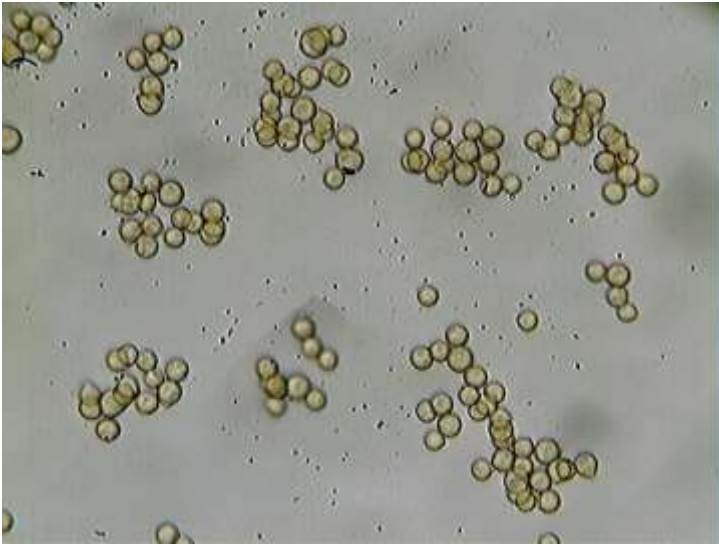
Basides clavées, tétrasporiques, bouclées, de 18-30 x 5-9  $\mu$ .

Cheilocystides clavées ou lagéniformes, parfois capitées, de 35 - 60 x 10 - 12  $\mu$ .

Pleurocystides absentes.

Epicutis formé d'hyphes couchées et parallèles, hyalines, de 3 à 9  $\mu$  d'épaisseur, bouclées, entremêlées de quelques articles redressés simulant des dermatocystides.

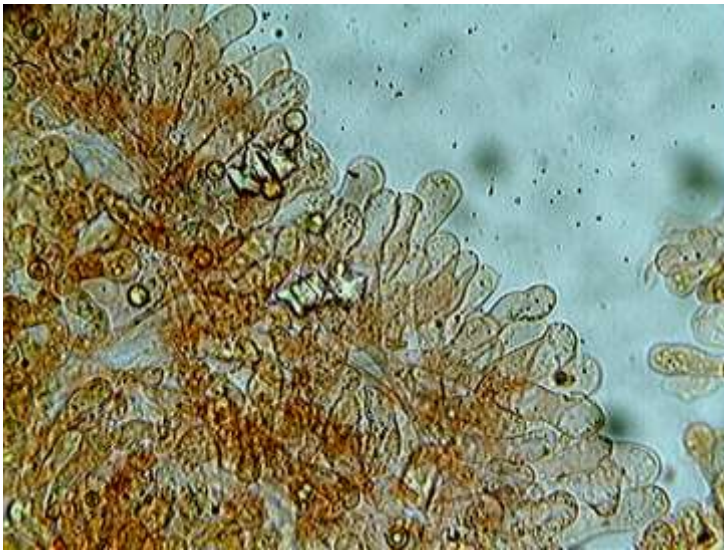
**MICROSCOPIE** (R.G.)



Spores x 400 (dans l'eau)



Spores x 1000 (dans l'eau)



Cheilocystides x 400 (dans le congo)



Cheilocystides x 1000 (dans le congo)