

ENTOLOMA PORPHYROFIBRILLOSUM Noordel.



SYNONYMES

Décrit sous le nom de *Entoloma porphyrofibrillum* par Noordeloos en 1984, mais retenu s.n. *Entoloma porphyrofibrillosum* par Index Fungorum.

BIBLIOGRAPHIE

Corriol, 2007, Bulletin de la Fédération mycologique Dauphiné-Savoie, 185 : 24 (commentaires)
Noordeloos, 1984, Persoonia, 12-3 : 217
Noordeloos, 1988, Flora Agaricina Neerlandica, 1 : 169
Noordeloos, 1992, Fungi europaei, Entoloma s.l. : 553
Gerault, 2005, Florule évolutive des Basidiomycotina du Finistère – Entolomatales : 67

ICONOGRAPHIE

Corriol, 2007, Bulletin de la Fédération mycologique Dauphiné-Savoie, 185 : 22.

OBSERVATIONS

Entolome rare appartenant au sous-genre *Leptonia*, récolté au col du Noyer (Alt. 1600 m.)
le 9 Juillet 2014 (C. Rougier & R. Garcin)

DESCRIPTION

Chapeau de 3 à 6 cm de diamètre, convexe, fortement ombiliqué, non hygrophane, radialement fibrilleux-tomenteux, finement squamuleux au disque, rimeux vers la marge sur les vieux exemplaires, gris porphyre, nuancé de pourpre.

Lames serrées, adnées-émarginées ou décurrentes par la dent, rose-jaunâtre pâle.

Arête serrulée, concolore.

Stipe de 6 - 8 x 0,3 – 0,5 cm, subégal, lisse, crème blanchâtre au sommet, concolore au chapeau, orné de fibrilles longitudinales de couleur gris-porphyre, tomenteux de blanc à la base.

Chair fibreuse.

Odeur et saveur non caractéristiques.

Habitat en petit groupes, non loin des dryades et des raisins d'ours, dans l'herbe rase, en terrain calcaire.

Spores de 10 – 13 x 6- 8 μ .

Basides tétrasporiques, non bouclées, de 35 - 50 x 8 - 15 μ .

Cheilocystides cylindriques à légèrement et irrégulièrement clavées.

Cuticule constitué d'hyphes non bouclées.

Pigment vacuolaire.

MICROSCOPIE (R.G.)



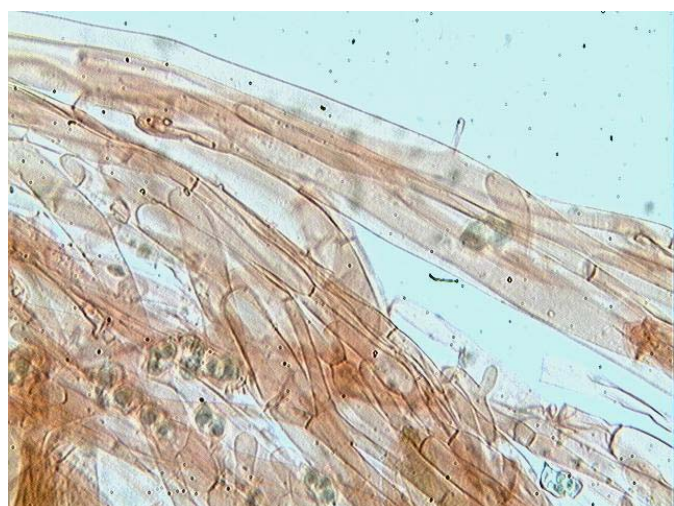
Spores x 400 (dans la phloxine)



Spores x 1000 (dans la phloxine)



Cheilos et spore x 1000 (dans le congo)



Cuticule x 400 (dans le congo)