

FLOCCULARIA LUTEOVIRENS (Alb. & Schwein.) Pouzar



SYNONYMES

Agaricus luteovirens Alb. & Schwein.
Armillaria luteovirens (Alb. & Schwein.) Sacc.
Floccularia straminea (Lasch : Fries) Pouzar
Tricholoma luteovirens (Lasch : Fries) Kühner & Romagnesi.
Armillaria straminea Kumm.

BIBLIOGRAPHIE

Bon, 1978, Documents Mycologiques, 33 : 7 (sn. *Armillaria straminea*)
Bon, 1988, Champignons d'Europe occidentale : 162 (sn. *Floccularia straminea*)
Bon, 1991, Les tricholomes et ressemblants : 97 (sn. *Floccularia straminea*)
Boudier, 1905-1910, Icones Mycologicae, 4 (Réimp. 1982) : planche 22 bis (sub *armillaria*)
Courtecuisse & Duhem, 1994, Guide des champignons de France et d'Europe : 463
Dermeck, 1985, Fungorum rariorum icones coloratae, Pars 17 : 13
Kühner & Romagnesi, 1953, Flore analytique : 149 (sn. *Tricholoma luteovirens*)
Marchand, 1986, Champignons du Nord et du Midi, 9: 801
Moser, 1978, Kleine Kryptogamenflora (traduction française) : 252 (sn. *Armillaria luteovirens*)
Roux, 2006, Mille et un champignons : 382

ICONOGRAPHIE

- Bon, 1988, Champignons d'Europe occidentale : 163 (*sn. Floccularia straminea*)
Boudier, 1905-1910, Icones Mycologicae, 1 (Réimp. 1981) : planche 22 bis (*sub Armillaria*)
Bresadola, 1930, Iconographia Mycologica, 3 : 47 (*sn. Armillaria luteovirens*)
Cetto, 1975, I Funghi dal vera, 2 : 415 (*sn. Armillaria luteovirens*)
Corriol, 2001, Bulletin de la Fédération Mycologique et botanique Dauphiné-Savoie n° 160 : 23
Courtecuisse & Duhem, 1994, Guide des champignons de France et d'Europe : 463
Marchand, 1986, Champignons du Nord et du Midi, 9: 801
Neville, 1992, Fédération des associations des Sociétés mycologiques méditerranéennes, 1 : 36
Roux, 2006, Mille et un champignons : 382

OBSERVATIONS

Rare espèce des pelouses steppiques calcicoles, facile à reconnaître sur le terrain à son pied blanc engainé depuis la base jusqu'à l'anneau incomplet, à son chapeau jaune verdâtre parsemé d'écailles plus sombres, à ses lames citrines et à sa chair épaisse.

DESCRIPTION

Chapeau de 5 à 10 cm de diamètre, hémisphérique à pulviné puis convexe et étalé, squamulo-laineux puis diffracté en écailles concentriques, verdâtre pâle à jaune soufré ou citrin vif puis décoloré et devenant paille jaunâtre à gris olivâtre.

Marge excédante et pelucheuse, longtemps enroulée, reliée au pied par un voile abondant.

Lames assez serrées, minces, bombées, molles, séparables, échancrées ou sublibres, crème ochracé à jaune sulfurin clair.

Stipe de 4 - 7 x 1 - 2 cm, subégal, parfois excentré, plein, très ferme, blanchâtre, prumineux au sommet puis soyeux jusqu'à une zone annulaire arilloïde ou cortiniforme, la base étant pelucheuse et ornée de squamules subconcolores à celles du chapeau.

Chair épaisse, ferme, compacte, blanche, lavée de jaune citrin près des surfaces.

Odeur légère, agréable

Saveur douce, un peu âpre après mastication.

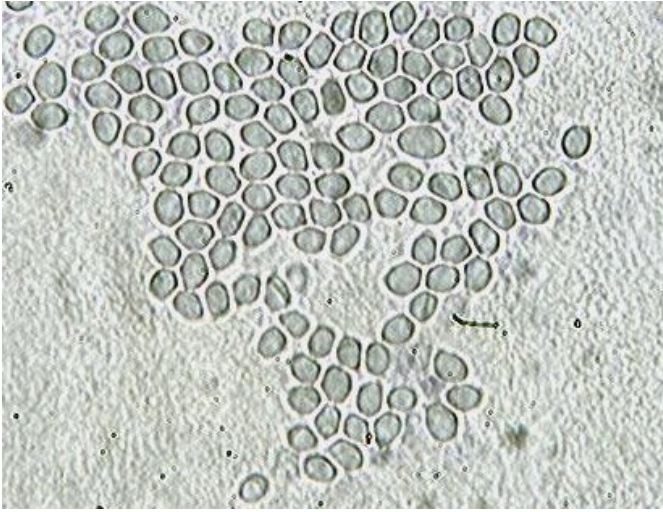
Habitat souvent en cercles dans les prairies ou alpages calcicoles, parfois dans les pré-bois ou taillis gramineux thermophiles.

Spores elliptiques à subovoïdes, de 6 - 8 x 4 - 5 μ , lisses ou présentant quelques petites granulations peu évidentes en microscopie phonique, amyloïdes.

Basides tétrasporiques.

Epicutis formée d'hyphes fasciculées, subtrichodermiques, +/- clavées, parfois étranglées ou tortueuses.

MICROSCOPIE (R.G.)



Spores x 400 (dans le melzer)



Spores x 1000 (dans le melzer)



Cuticule x 100 (dans le congo)



Cuticule x 400 (dans le congo)