

**HEBELOMA MESOPHAEUM** (Pers. : Fr.) Quél.



**SYNONYMES**

Agaricus fastibilis variété mesophaeus Pers.

**BIBLIOGRAPHIE**

- Bon, 1988, Champignons d'Europe occidentale : 230  
Bon, 2002, Documents Mycologiques, 123 : 7  
Breitenbach & Kränzlin, 2000, Champignons de Suisse, 5 : 113  
Bruchet, 1970, Bulletin de la Société linnéenne de Lyon, Etude du genre Hebeloma : 47  
Citerin, 1993, Bulletin de la Fédération Mycologique Dauphiné-Savoie, 128 : 27  
Courtecuisse & Duhem, 1994, Guide des champignons de France et d'Europe : 987  
Favre, 1960, Catalogue descriptif des champignons de la zone subalpine du parc national suisse : 491  
Kühner & Romagnesi, 1953, Flore analytique : 245  
Lange, 1935, Flora Agaricina Danica, 2 (Réimp. 1994) : 432, 628  
Malençon & Bertault, 1975, Flore des champignons du Maroc, 1 : 450  
Moser, 1978, Kleine Kryptogamenflora (traduction française) : 643  
Phillips, 1981, Les Champignons : 147  
Ricken, 1915, Die Blätterpilze : p. 115 n° 369  
Romagnesi, 1977, Champignons d'Europe, 1 : 199  
Roux, 2006, Mille et un champignons : 792  
Vesterholt, 2005, The genus Hebeloma : 33

## ICONOGRAPHIE

Bon, 1988, Champignons d'Europe occidentale : 231  
Breitenbach & Kränzlin, 2000, Champignons de Suisse, 5 : 113  
Bresadola, 1929, Iconographia Mycologica, 4 (Réimp. 1982) : 712  
Cetto, 1975, I Funghi dal vero, 2 : 458  
Courtecuisse & Duhem, 1994, Guide des champignons de France et d'Europe : 987  
Dähncke, 1993, 1200 Pilze : 682, 683  
Lange, 1935, Flora Agaricina Danica, 2 (Réimp. 1994) : Tav. 119 C  
Phillips, 1981, Les Champignons : 147  
Ricken, 1915, Die Blätterpilze : Taf. 32-3  
Romagnesi, 1977, Champignons d'Europe, 1 : 199  
Roux, 2006, Mille et un champignons : 792  
Vesterholt, 2005, The genus Hebeloma : 35, 37

## OBSERVATIONS

Petite espèce cortinée, bien caractérisée par son chapeau franchement bicolore-cocardé et par ses spores obtuses près du sommet.

## DESCRIPTION

Chapeau de 2 - 4 cm, campanulé à convexe puis plan-convexe, à mamelon confus, large et bas, franchement bicolore et cocardé, brun de datte au disque, beige pâle à la marge, devenant fauve à brun-jaune en séchant, glabre, visqueux et brillant au disque.

Marge givrée et longtemps couverte des restes de cortine +/- laineux ou fibrilleux-laineux.

Lames étroitement adnées et légèrement décurrentes par une dent, gris-brunâtre à brunâtre pâle.

Arête blanchâtre et floconneuse.

Stipe de 3 - 9 x 0,5 - 0,8 cm., subégal et +/- flexueux, blanchâtre puis brun-jaunâtre foncé à brun très foncé, brunissant à partir de la base, fibrilleux par le voile, sablé-poudré sous les lames.

Cortine abondante chez les jeunes exemplaires et persistant à la marge du chapeau.

Chair orange pâle, très mince.

Odeur raphanoïde.

Saveur raphanoïde, rapidement amère ou amarescente.

Habitat sous saules, aulnes et bouleaux, parfois dans les sphaignes.

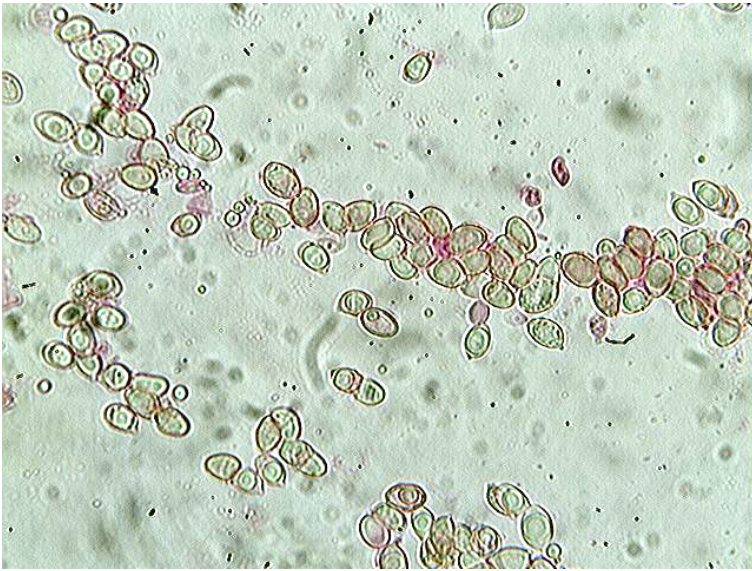
Spores ovoïdes-obtuses, sublisses à ruguleuses, de 8 - 11 x 4 - 6  $\mu$ .

Basides claviformes, tétrasporiques, saillantes, de 30 - 40 x 7 - 10  $\mu$ .

Poils marginaux lagéniformes, de 30 - 60 x 7 - 12  $\mu$ , prolongés par un bec de 4 - 6  $\mu$ .

Epicutis gélifié, composé d'hyphes larges de 2 à 5  $\mu$ .

**MICROSCOPIE (R.G.)**



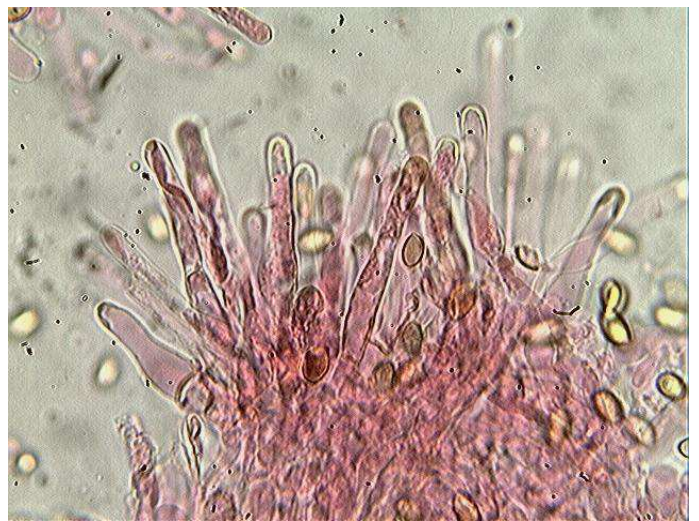
Spores x 400 (dans la phloxine)



Spores x 1000 (dans la phloxine)



Cheilocystides x 1000 (dans le congo)



Cheilocystides x 400 (dans le congo)