

HYDROPUS SUBALPINUS (Höhn.) Singer



SYNONYMES

Mycena subalpina Höhn.
Collybia pseudoradicata J.E. Lange & F.H. Moller

BIBLIOGRAPHIE

Armada, 2009, Bulletin trimestriel de la Fédération mycologique et botanique Dauphiné-Savoie, 195 : 95
Bas, 1999, Flora Agaricina Neerlandica, 4 : 169
Cavet, 2000, Bulletin trimestriel de la Fédération mycologique Dauphiné-Savoie, 157 : 18
Cetto, 1983, I Funghi dal Vero, 4 : 1451
Courtecuisse & Duhem, 1994, Guide des champignons de France et d'Europe : 638
Höhnel, 1913, Sber. Akad. Wiss. Math.-naturw., Abt.1, 122 : 275
Kühner, 1938, Le genre *Mycena* : 544 (*sn. Mycena subalpina*)
Kühner & Romagnesi, 1953, Flore analytique des champignons supérieurs : 112 (*sn. Mycena subalpina*)
Lange, 1935, Flora Agaricina Danica (*Réimp. 1993*) : 261 (*sn. Collybia pseudoradicata*)
Moser, 1978, Kleine Kryptogamenflora (traduction française) : 332
Nordic Macromycètes, 2, 1992 : 129
Tassi, 1994, Bulletin trimestriel de la Société mycologique de France, 110-2 : Atlas 284

ICONOGRAPHIE

Armada, 2009, Bulletin trimestriel de la Fédération mycologique et botanique Dauphiné-Savoie, 195 : 96
Cavet, 2000, Bulletin trimestriel de la Fédération mycologique Dauphiné-Savoie, 157 : 22
Cetto, 1983, I Funghi dal Vero, 4 : 1451
Courtecuisse & Duhem, 1994, Guide des champignons de France et d'Europe : 638
Lange, 1935, Flora Agaricina Danica (*Réimp. 1993*) : 43 A (*sn. Collybia pseudoradicata*)
Ludwig, 2000, Pilzkompendium
Ryman & Holmasen, 1984, Svampar : 365
Tassi, 1994, Bulletin trimestriel de la Société mycologique de France, 110-2 : Atlas 284

OBSERVATIONS

Espèce rare, à port de *Collybia* ressemblant à *Oudemansiella radicata* par ses lames très blanches et son chapeau ridé-visqueux - Se reconnaît microscopiquement à ses spores arquées et à la présence de poils cuticulaires vésiculeux et dressés, simulant des dermatocystides.

Quelques exemplaires recensés sur branchettes de hêtres au sol, près de Valchevrière dans le massif du Vercors (commune de Villard de Lans)

DESCRIPTION

Chapeau de 1 à 3 ou 4 cm de diamètre, conique à campanulé-convexe puis plan-convexe, légèrement umboné, brunâtre, couleur de miel, ochre-jaune ou brun-jaune-ochracé, non ou à peine hygrophane, soyeux, viscidule, légèrement visqueux par temps humide.

Marge non ou à peine striolée, aiguë, plus pâle.

Lames moyennement serrées, émarginées à étroitement adnées, parfois décurrentes par une dent, d'un blanc pur contrastant avec la couleur du chapeau, jaunissant un peu avec l'âge, +/- ventrues, larges, minces,

Arête concolore, légèrement érodée.

Pied de 3 - 8 x 0,2 - 0,4 cm, subcylindrique ou légèrement renflé à la base, finement granuleux-furfuracé ou poudré-pruineux à partir du sommet, blanc, légèrement brun-miel vers le bas et avec l'âge, cartilagineux, creux, orné de pseudorhizes à la base lorsqu'il pousse sur des débris végétaux

Chair mince, blanche à grisâtre dans le chapeau, blanche ou crème dans le pied.

Odeur nulle.

Saveur non caractéristique.

Habitat sur brindilles ou feuilles de hêtres au sol, solitaires ou grégaires.

Sporée blanc pur - Spores non amyloïdes, subcylindracées à légèrement arquées ou allantoïdes, de 8 - 10 x 3 - 4 μ , de Q = 2,2 à 2,8

Basides tétrasporiques, de 25 - 35 x 7 - 9 μ , bouclées.

Sous hyménium à structure gélatineuse, à hyphes volumineuses, x 15-25 μ , bouclées.

Cystides nombreuses (*cheilocystides et pleurocystides*), saillantes, ventrues, pédonculées, obtuses.

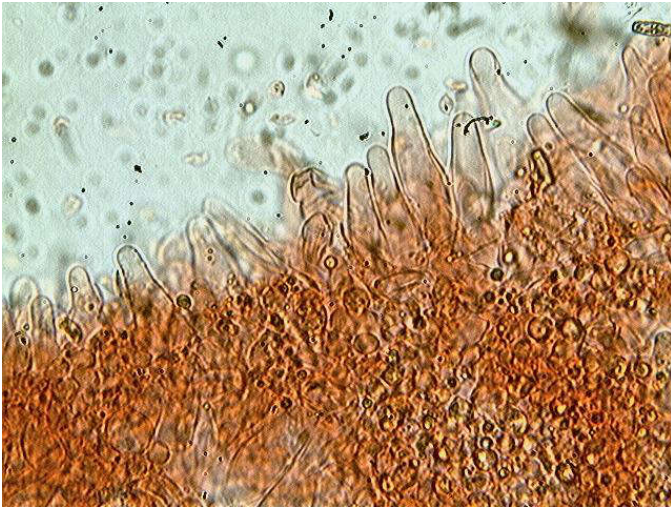
MICROSCOPIE (R.G.)



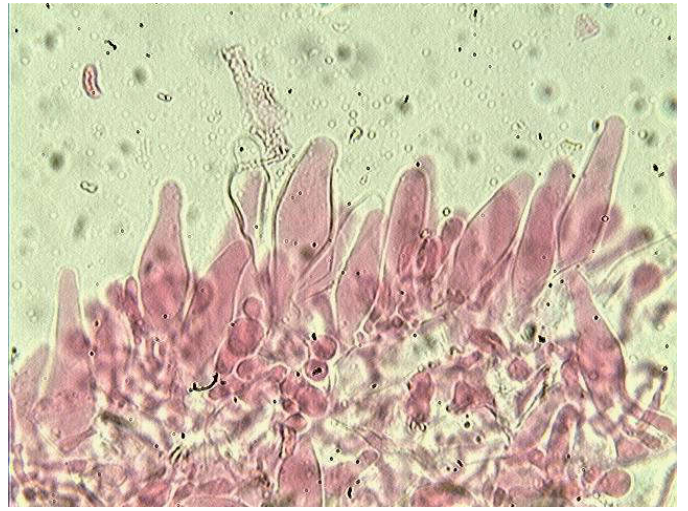
Spores x 400 (dans l'eau)



Spores x 1000 (dans la phloxine)



Cheilocystides x 400 (dans le congo)



Cheilocystides x 1000 (dans la phloxine)



Cuticule x 400 (dans la phloxine)