

HYGROCYBE CALYPTRIFORMIS (Berk.) Fayod

(= Humidicutis calyptriformis Vizzini & Ercole



Planche de J. Vialard

SYNONYMES

Agaricus calyptriformis Berk.

Hygrophorus calyptriformis (Berk.) Berk.

BIBLIOGRAPHIE

- Arnolds, 1990, Flora Agaricina Neerlandica, 2 : 89 (*sn. Hygrocybe calyptraeformis*)
Boertmann, 1996, The genus Hygrocybe : 136
Bon, 1988, Champignons d'Europe occidentale : 134 (*sn. Hygrocybe calyptraeformis*)
Bon, 1990, Les Hygrophores : 38
Breitenbach & Kränzlin, 1991, Champignons de Suisse, 3 : 80
Candusso, 1997, Monographie du genre Hygrophorus : 454
Courtecuisse & Duhem, 1994, Guide des champignons de France et d'Europe : 194
Galli, 1985, Gli Igrofori delle nostre regioni : 26 (*sn. Hygrocybe calyptraeformis*)
Kühner & Romagnesi, 1953, Flora analytique : 50 (*sn. Hygrophorus calyptraeformis*)
Lannoy, 1987, Bulletin de la Fédération mycologique Dauphiné-Savoie, 107 : 11
Romagnesi, 1977, Bulletin de la Fédération Mycologique Dauphiné-Savoie, 64

ICONOGRAPHIE

- Boertmann, 1996, The genus Hygrocybe : 137
Bon, 1988, Champignons d'Europe occidentale : 105
Breitenbach & Kränzlin, 1991, Champignons de Suisse, 3 : 80
Candusso, 1997, Monographie du genre Hygrophorus : 455
Cetto, 1979, I Funghi dal vero, 3 : 1109 (*sn. Hygrophorus calyptraeformis*)
Courtecuisse & Duhem, 1994, Guide des champignons de France et d'Europe : 194
Dähncke, 1993, 1200 Pilze : 166 (*sn. Hygrocybe calyptraeformis*)
Galli, 1985, Gli Igrofori delle nostre regioni : 26 (*sn. Hygrocybe calyptraeformis*)

OBSERVATIONS

Espèce rare mais facile à reconnaître sur le terrain à ses couleurs rose rouge nuancées de lilas et à sa silhouette en bonnet de lutin, au moins au début.

DESCRIPTION

Chapeau de 2 à 6 cm de diamètre, d'abord en forme de bonnet de lutin puis conique campanulé à mamelon aigu, subglabre ou fibrillo-soyeux, visqueux à l'état imbu, rose rouge plus ou moins nuancé de lilas puis pâlissant.

Marge enroulée au début, aiguë, ondulée.

Lames pâles à subconcolores, larges, étroitement adnées.

Arête finement crénelée.

Stipe de 5 - 10 x 0,5 - 1 cm, cylindrique, plus ou moins torsadé, creux, cassant, finement fibrilleux longitudinalement, sec, blanchâtre nuancé de rose.

Chair blanchâtre, rosâtre près des revêtements, fortement juteuse, mince, cassante.

Odeur nulle

Saveur douce, fade.

Habitat dans pâturages de montagne.

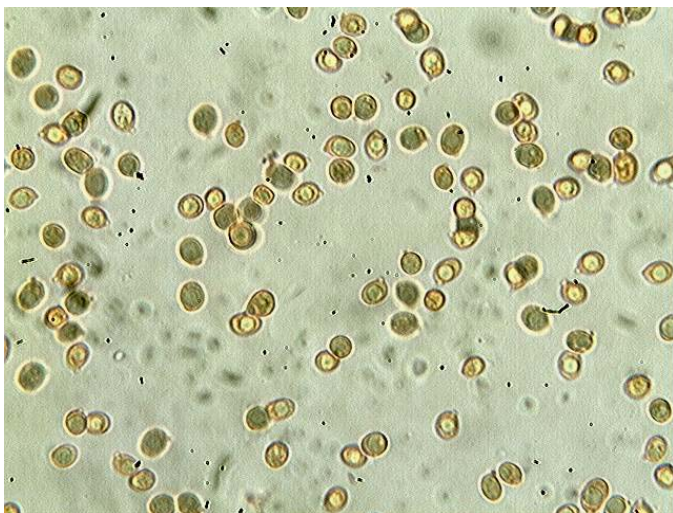
Spores courtement ovoïdes à subglobuleuses, lisses, hyalines, partiellement guttulées, de 7 - 8 x 5 - 7 μ .

Cystides (ou pseudocystides) peu nombreuses, cylindriques à fusiformes ou clavées.

Basides étroitement clavées, tétrasporiques, généralement bouclées.

Cuticule formée d'hyphe couchées et parallèles larges de 5 à 10 μ .

MICROSCOPIE (R.G.)



Spores x 400 (dans le congo)



Spores x 1000 (dans le congo)



Pseudocystides x 400 (dans le congo)



Pseudocystides x 1000 (dans le congo)



Hyphes de la cuticule x 400 (dans le congo)