

INOCYBE AMBLYSPORA Kühner



SYNONYMES

Inocybe tristis Malençon & Bertault

BIBLIOGRAPHIE

- Alessio, 1980, *Inocybe* - Iconographia Mycologica (J. Bresadola) vol. 29, suppl. 3 : Tab. 50-2
Bon, 1997, Documents Mycologiques, 108 : 57
Breitenbach & Kränzlin, 2000, Champignons de Suisse, 5 : 2
Kühner, 1955, Supplément à la flore analytique (in Bulletin des naturalistes d'Oyonnax, 9) : 18
Kühner & Romagnesi, 1953, Flore analytique : 222
Kuyper, 1986, Revision of the genus *Inocybe* : 188
Moser, 1978, Kleine Kryptogamenflora (*traduction française*) : 614
Stangl, 1989, Die Gattung *Inocybe* in Bayern : 73, 91

ICONOGRAPHIE

- Alessio, 1980, *Inocybe* - Iconographia Mycologica (J. Bresadola) vol. 29, suppl. 3 : Tab. 50-2
Breitenbach & Kränzlin, 2000, Champignons de Suisse, 5 : 2
Stangl, 1989, Die Gattung *Inocybe* in Bayern : Taf. 24-4

OBSERVATIONS

Comme son nom l'indique, cette espèce est caractérisée par ses spores obtuses à l'apex (amblyus = émoussé). Proche de *Inocybe nitidiuscula* par son pied nuancé de rosé ou de brun rougeâtre, il s'en distingue par la présence d'un bulbe marginé et par des spores de longueur inférieure à 10 µ.

DESCRIPTION

Chapeau de 2 à 6 cm de diamètre, campanulé à conique-obtus, largement mamelonné, brun châtain à brunâtre sale, fibrilleux radialement au début puis glabrescent ou moucheté de méchules apprimées peu distinctes, non rimeux.

Lames serrées, ventrues ou atténuées-adnées, brun grisâtre à gris terreux, +/- olivacées.

Stipe de 3 - 6 x 0,1 - 0,3 cm, subégal, brunâtre à brun rougeâtre ou nuancé de rosé, entièrement poudré, orné d'un bulbe obtusément marginé et coloré.

Chair blanche à rosée dans le stipe.

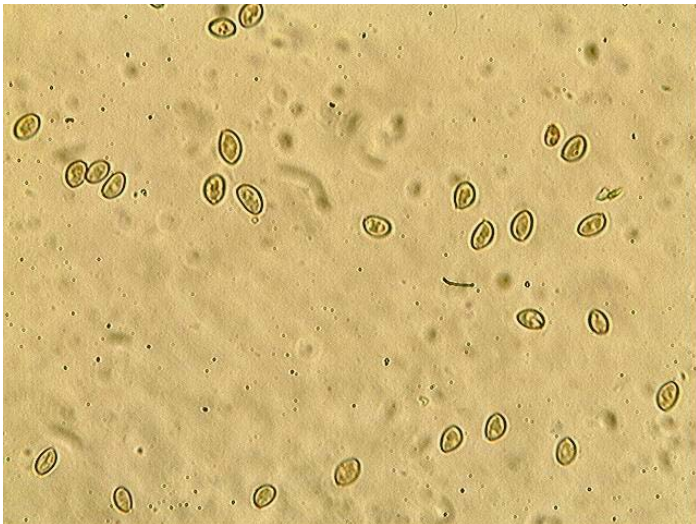
Odeur subnulle ou faiblement spermatique.

Habitat sous feuillus +/- hygrophiles et sous épicéas.

Spores elliptiques-allongées à étroitement phaséolées, à sommet arrondi-obtus, de 7 - 10 x 4 - 5 μ .

Cystides fusiformes pour la plupart, à sommet largement arrondi, à paroi mince, incolores ou faiblement jaunâtres.

MICROSCOPIE (R.G.)



Spores x 400 (dans le congo)



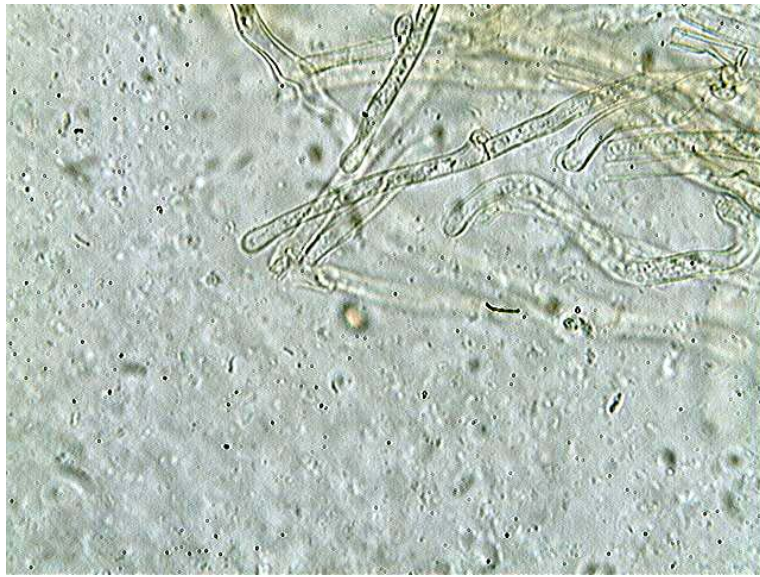
Spores x 1000 (dans le congo)



Cystides x 400 (dans le congo)



Cuticule x 400 (dans le congo)



Hyphes de la cuticule x 400 (dans l'eau)