

INOCYBE SINDONIA (Fr.) Karst.



Inocybe sindonia

Debroux jean

BIBLIOGRAPHIE

- Bon, 1997, Documents Mycologiques, 108 : 28
Breitenbach & Kränzlin, 2000, Champignons de Suisse, 5 : 55 (= *Inocybe kuehneri*, sec. Bon)
Courtecuisse & Duhem, 1994, Guide des champignons de France et d'Europe : 1050
Heim, 1931, Le genre *Inocybe* : 383
Dähncke, 1993, 1200 Pilze : 177 (*description au sens large* = *Inocybe kuehneri*, sec. Bon)
Kuyper, 1986, A revision of the genus *Inocybe* in Europe : 177 (= *Inocybe kuehneri*, sec. Bon)
Lange, 1935, Flora Agaricina Danica, 2 (Réimp. 1994) : 419, 613
Ricken, 1915, Die Blätterpilze : p. 105, n° 338
Stangl, 1989, Hoppea, 46 : 210 (*description au sens large* = *Inocybe kuehneri*, sec. Bon)

ICONOGRAPHIE

- Breitenbach & Kränzlin, 2000, Champignons de Suisse, 5 : 55 (= *Inocybe kuehneri*, sec. Bon)
Dähncke, 1993, 1200 Pilze : 658 (*description au sens large* = *Inocybe kuehneri*, sec. Bon)
Lange, 1935, Flora Agaricina Danica, 2 (1994) : Tav. 112 F
Ricken, 1915, Die Blätterpilze : Taf. 30, fig. 7

OBSERVATIONS

Espèce proche d'*Inocybe geophylla*, croissant sous épicéas, plus robuste et à lames non grises ni terreuses.
L'épithète 'sindonia', utilisée pour diverses interprétations pourrait être considérée comme nom. ambig.
selon Bon, et pourrait être remplacé par 'metroiana'

DESCRIPTION

Chapeau de 2 à 5 cm, campanulé, umboné, soyeux, de couleur blanc crème à ocracé.

Marge incurvée, frangée par la cortine chez les jeunes exemplaires.

Lames serrées, ventrues, adnées-émarginées, blanches puis jaunâtres à argilacées, non grisâtres ni terreuses comme chez *Inocybe geophylla*.

Stipe de 3 -6 x 0,4 - 0,6 cm, courbé et épaissi à la base, fibreux, cortiqué, plein, fibrilleux de blanc sur fond +/- rougeâtre, prumineux au sommet.

Chair blanche ou pâle.

Odeur spermatique, faible ou variable.

Habitat sous conifères, surtout épicéas.

Spores de 8 - 11 x 6 - 7 μ , lisses, obtuses, subovoïdes, à paroi mince.

Cystides fusiformes-ventrues, à paroi x 2 - 3 μ , plus épaisses au sommet et +/- jaunissantes dans NH₃.

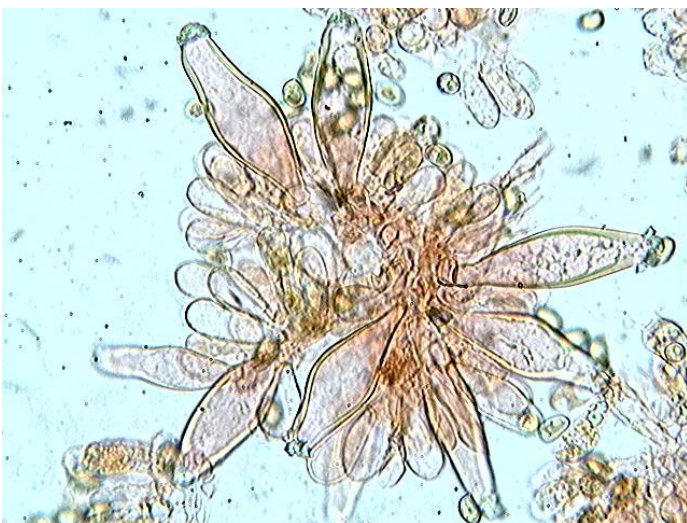
MICROSCOPIE (R.G.)



Spores x 400 (dans la phloxine)



Spores x 1000 (dans la phloxine)



Cystides x 400 (dans la phloxine)



Cystides x 1000 (dans le congo)



Cuticule x 400 (dans le congo)