

IRPEX LACTEUS (Fr. : Fr.) Fr.



photo Jocelyne Sergent



Photo Charles Rougier

AUTORITÉS

Fries, 1818, *Observationes mycologicae*, 2 : 266, *Sistotrema lacteum*

Fries, 1828, *Elenchus Fungorum*, 1 : 145, *Irpex lacteus*

SYNONYMES

Irpex canescens Fr.

Trametes lactea (Fr.) Pilat

Xylodon lacreus (Fr.) Kuntze

BIBLIOGRAPHIE

Bernicchia & Gorjon, 2010, *Corticiaceae sensu lato* : 384

Boidin, 1989, *Bulletin de la Fédération Mycologique Dauphiné-Savoie*, 120 : 22

Bourdot & Galzin, *Hyménomycètes de France (Réimpression 1969)* : p. 573 n° 874

Breitenbach & Kränzlin, 1985, *Champignons de Suisse, T.2* : 192

Filippa 2004, *Rivista di Micologia* n° 47-4 : p. 341

Jülich, 1984, *Guida alla determinazione dei funghi*, 2 : 193

Marchand, 1974, *Champignons du Nord et du Midi*, 3 : 276

Ryvarden & Gilbertson, 1993, *European Polypores*, 1 : 353

ICONOGRAPHIE

Bernicchia & Gorjon, 2010, *Corticiaceae sensu lato* : 853, 854

Breitenbach & Kränzlin, 1985, *Champignons de Suisse, T.2* : 192

Bresadola, 1927, *Iconographia Mycologica*, 5 : Pl. 1063-2

Cetto, 1987, *I Funghi dal vero*, 5 : 1988

Filippa 2004, *Rivista di Micologia* n° 47-4 : p. 352

Marchand, 1974, *Champignons du Nord et du Midi*, 3 : 276

Ryman & Holmasen, 1984, *Svampar* : 140

OBSERVATIONS

Espèce chapeauté ou non, à hyménium poroïde, irpicoïde ou hydnoïde, caractérisée microscopiquement par des petites spores de $5 - 7 \times 2 - 3 \mu$ et par la présence de pseudocystides incrustées au sommet, émergentes et prolongeant les hyphes squelettiques.

Peu commune, cette espèce est signalée dans un jardin, sur bois travaillé (Leg. Jocelyne Sergent) et dans le Vercors (plateau du Peuil), sur branches de hêtres.

DESCRIPTION

Fructifications étalées-réfléchies, semipilées ou pilées, parfois résupinées.

Chapeau de 1 - 5 cm de long, 0,5 - 2 cm de projection et 3 - 6 mm d'épaisseur, dimidié ou conchoïde, feutré à velu, généralement orné de zones hirsutes +/- évidentes, blanc à blanchâtre puis jaunâtre sale ou ochracé.

Marge aiguë, infléchie ou incurvée vers le bas, nettement limitée chez les exemplaires résupinés.

Hyménium dédaléen, lamellé ou en palettes, parfois hydnoïde dans les parties étalées, blanc de lait puis jaune ochracé.

Trame coriace, fibreuse, blanche ou blanchâtre, de 0,5 à 1 mm d'épaisseur.

Habitat sur bois mort de feuillus.

Spores oblongues à subcylindriques, légèrement arquées, de $5 - 6,5 \times 2 - 3 \mu$, lisses, non amyloïdes.

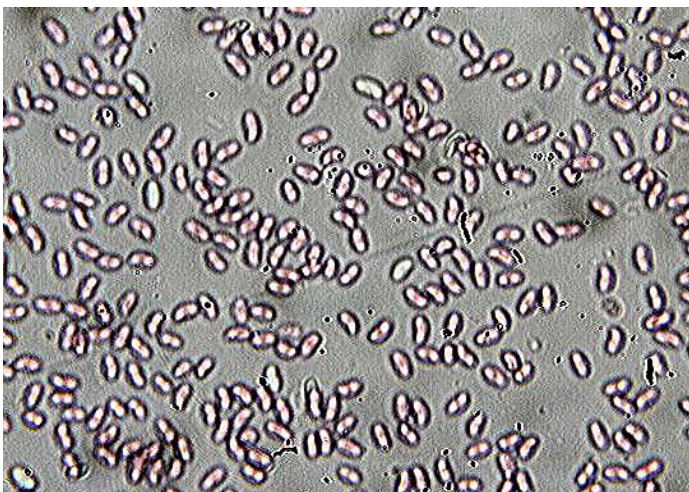
Basides tétrasporiques, cylindriques clavées, non bouclées, de $20 - 25 \times 3 - 4 \mu$.

Pseudocystides nombreuses, à parois épaisses, fortement incrustées au sommet, émergentes mais issues du sous-hyménium et prolongeant les hyphes squelettiques.

Structure dimitique.

- Hyphes génératrices à parois minces ou épaisses, $x 2 - 3 \mu$, non bouclées.
- Hyphes squelettiques à parois épaisses, larges de $2 - 8 \mu$.

MICROSCOPIE (R.G.)



spores x 400 (dans la phloxine)



spores x 1000 (dans la phloxine)



Pseudocystide x 400 (dans la phloxine)



Pseudocystide x 1000 (dans le congo)



structure dimittique x 400



baside x 1000 (dans la phloxine)