

LACTARIUS GLYCIOSMUS (Fr.) Fr.



Planche de J. Vialard

AUTORITÉS

Fries, 1818, *Observationes mycologicae* 2 : 194, *Agaricus glyciosmus*.

Fries, 1838, *Epicrisis Systematis Mycologici* : 348, *Lactarius glyciosmus*

SYNONYMES

Galorrheus glyciosmus (Fr.) P. Kumm.

Lactarius impolitus Fr.

Lactarius mammosus sensu Quélét, Ricken, non Fries

Lactarius mammosus variété minor sensu Boudier

Lactifluus glyciosmus (Fr.) Kuntze

BIBLIOGRAPHIE

- Basso M. T., 1999, *Lactarius* : 464
Bon, 1980, *Documents Mycologiques*, 40 : 53
Courtecuisse & Duhem, 1994, *Guide des Champignons de France et d'Europe* : 1573
Eyssartier & Roux, 2017, *Le guide des champignons* : 136
Galli, I Lattari : 192
Kränzlin, 2005, *Champignons de Suisse*, 6 : 26
Kühner, 1975, *Bulletin de la Société Mycologique de France*, 91-1 : 47
Kühner & Romagnesi, 1953, *Flore analytique* : 477 (*sn. Lactarius impolitus*).
Lange, 1935, *Flora Agaricina Danica*, 2 (Réimp. 1994) : 539, 787
Marchand, 1980, *Champignons du Nord et du Midi*, 6 : 549
Moser, 1978, *Kleine Kryptogamenflora (traduction française)* : 897
Roux, 2006, *Mille et un champignons* : 136
Ruini, 1995, *Rivista di Micologia*, 38-1 : 28

ICONOGRAPHIE

- Basso M. T., 1999, *Lactarius* : 467
Bresadola (Réimp. 1981), *Iconographia Mycologica*, 3 : Tab. 384
Cetto, 1975, *I Funghi dal vero*, 2 : 626
Courtecuisse & Duhem, 1994, *Guide des Champignons de France et d'Europe* : 1573
Dähncke, 1993, *1200 Pilze* : 971
Eyssartier & Roux, 2017, *Le guide des champignons* : 136
Galli, I Lattari : 193
Kränzlin, 2005, *Champignons de Suisse*, 6 : 26
Lange, 1935, *Flora Agaricina Danica*, 2 (Réimp. 1994) : Tav. 171 A
Marchand, 1980, *Champignons du Nord et du Midi*, 6 : 549
Roux, 2006, *Mille et un champignons* : 136

OBSERVATIONS

Petit lactaire des lieux marécageux bien caractérisé par son odeur de noix de coco et par son habitat sous
bouleaux, jusque dans les hauts marais des zones subalpines et alpines.

Dans les endroits humides (tourbières – hauts marais), il existe une variété subfuscus à chapeau brun rouge, à ne
pas confondre avec *L. mammosus* (= *L. fuscus*), également à chapeau brun rouge et à odeur de coco mais plus
gros et d'habitat différent (sous conifères).

Assez fréquent dans la région grenobloise, notamment dans les zones humides du
massif de Belledonne (Luitel – Les Seiglières) et du Taillefer (lac des boîtes).

DESCRIPTION

Chapeau convexe à étalé, de 2 à 6 cm, parfois ombiliqué et papillé ou déprimé au centre, finement feutré et d'aspect givré, pruineux, micacé, gris lilacin à beige rosâtre puis pâlisant jusqu'à ocracé pâle.

Marge régulière, longtemps incurvée, onduleuse avec l'âge, mince, unie.

Lames serrées, interveinées, fourchues, arquées ou adnées-décourantes, crème orangé.

Arête aiguë, entière, concolore.

Stipe de 2 - 5 x 0,4 - 1,5 cm, fragile, égal ou atténué de haut en bas, courbé, droit ou flexueux, plein, nervuré au sommet par la décurrence des lames, sec, pruineux, fibrilleux de blanc sur fond ocracé puis glabre et crème rosé ou subconcolore au chapeau, feutré à la base.

Chair très mince, molle, cotonneuse, cassante, pâle, blanchâtre ou nuancée de gris beige.

Latex blanchâtre, peu abondant, très fluide, doux puis légèrement âcre.

Saveur douce ou à peine acrescente après mastication.

Odeur de noix de coco, de congolais, de feuille de figuier.

Habitat sous bouleaux, en terrain acide, dans les sphaignes, les tourbières, jusqu'en zone alpine.

Spores subglobuleuses à largement ellipsoïdes, de 7 - 8 x 5 - 7 μ , +/- crêtées-caténulées, ornées de verrues peu denses, zébrées, hautes de 1 μ avec quelques connexifs formant un réseau très incomplet.

Sporée crème blanchâtre.

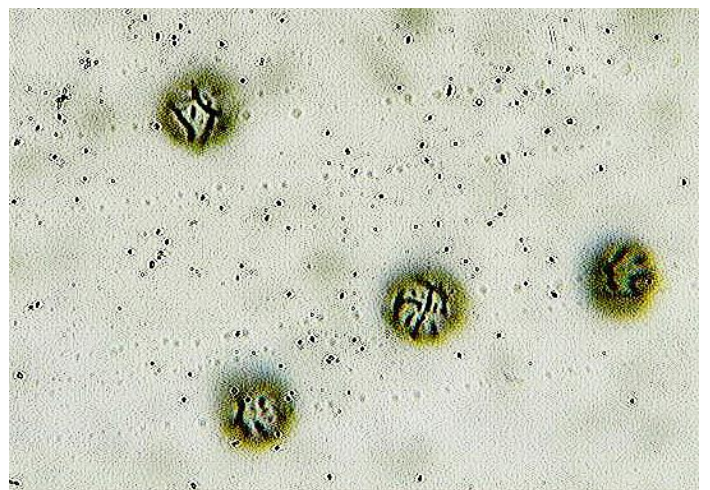
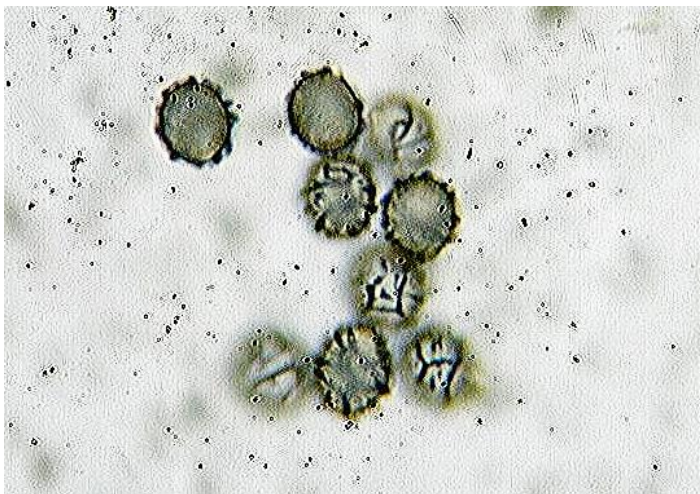
Cheilocystides fusiformes ou flexueuses, clavées ou ventrues, de 40 - 70 x 6 - 8 μ .

Basides tétrasporiques, clavées.

Epicutis filamenteux, de structure trichodermique, à hyphes enchevêtrées de 2 à 5 μ de large, non gélifiées.

Pigments extracellulaires sous forme de granules gris jaunâtre.

MICROSCOPIE (R.G.)



spores x1000 (dans le melzer)



baside x 1000 (dans le congo)



cystide x 1000 (dans le congo)



cuticule x 1000 (dans le congo)