

LACTARIUS THEIOGALUS (Bull.) Gray



Photo Jean Debroux

AUTORITÉS

Bulliard, 1792, Herbar de la France : 495, t.567 : 2, Agaricus theiogalus
Gray, 1821, A natural arrangement of British plants, galus

ICONOGRAPHIE

Bon, 1988, Champignons d'Europe occidentale : 93
Bresadola (Réimp. 1981), Iconographia Mycologica, 3 : Tab. 378
Cetto, 1970, I Funghi dal vero, 1 : 178
Courtecuisse & Duhem, 1994, Guide des Champignons de France et d'Europe : 1594
Marchand, 1980, Champignons du Nord et du Midi, 6 : 578
Montégut, 1992, L'encyclopédie analytique des champignons, 1 : 450
Moreau Pierre Arthur, 1995, Recensement des champignons supérieurs des Saisies : Planche 6

BIBLIOGRAPHIE

- Bon, 1980, Documents Mycologiques, 40 : 75
Bon, 1988, Champignons d'Europe occidentale : 92
Courtecuisse & Duhem, 1994, Guide des Champignons de France et d'Europe : 1594
Kühner, 1975, Bulletin de la Société Mycologique de France, 91-1 : 57
Marchand, 1980, Champignons du Nord et du Midi, 6 : 578
Montégut, 1992, L'encyclopédie analytique des champignons, 1 : 450
Moreau Pierre Arthur, 1995, Recensement des champignons supérieurs des Saisies : 67
Moser, 1978, Kleine Kryptogamenflora (*traduction française*) : 901
Romagnesi 1938 (Bulletin de la Société mycologique de France n° 54-3-4, p. 220)

OBSERVATIONS

Récolte de plusieurs exemplaires autour du lac des Boites (Massif du Taillefer), dans les sphaignes, sous bouleaux, à 1600 m. d'altitude.

Espèce gracile des tourbières à sphaignes de couleur ocre orangé à ocre rosâtre, à marge piléique striée, à lait presque aqueux jaunissant rapidement sur le mouchoir.

C'est la réplique en plus fragile et plus grêle de *Lactarius tabidus*, avec lequel elle est souvent synonymisée malgré des spores à l'ornementation différente, un habitat plus ciblé et des caractères macroscopiques constants et différenciés chez ces 2 espèces.

DESCRIPTION

Chapeau de 2 à 5 cm de diamètre, convexe puis étalé et vite en entonnoir, papillé ou non, orangé roussâtre ou ocre rosâtre, parfois taché de brunâtre.

Marge assez régulière, incurvée, mince, translucide, striée, plus pâle.

Lames adnées, assez serrées, crème rose pâle.

Arête aiguë, entière, subconcolore.

Stipe de 3 - 6 x 0,3 - 0,6 cm, élancé, fragile, subfusiforme ou atténué de bas en haut, non prineux, orangé roussâtre à ocre orangé, plus foncé vers la base.

Chair mince, spongieuse, roussâtre pâle, jaunissant lentement à la coupe.

Latex peu copieux, presque aqueux, opalescent, jaunissant lentement sur les lames mais nettement et rapidement sur le mouchoir.

Odeur faible

Saveur douce à amarescente puis âcre.

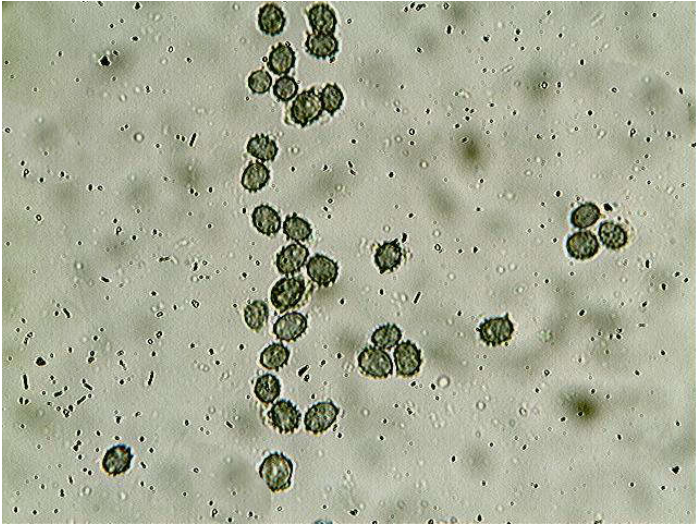
Habitat dans les tourbières, les marécages, parfois dans les sphaignes, sous feuillus ou conifères.

Spores largement ellipsoïdes, de 7 - 9 x 6 - 7 μ , à ornementation subisolée ou à fin réticule.
Sporée crème blanchâtre.

Cystides de forme variable, étroitement fusoïdes à ventruées.

Epicutis celluleux, composé d'articles +/- globuleux et de poils cylindracés ou clavulés.

MICROSCOPIE (R.G.)



Spores x 400 (dans le melzer)



Cystide x 1000 (dans le congo)



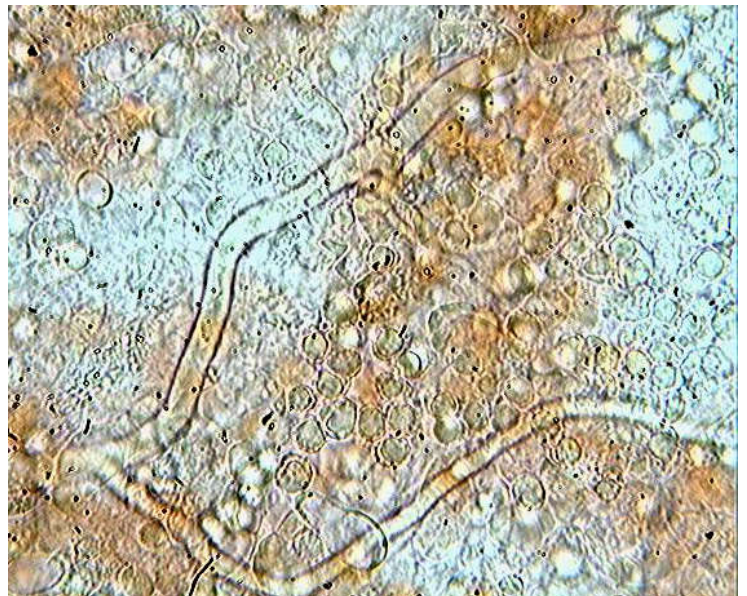
Spores x 1000 (vue de face)



Spores x 1000 (vue de dessus)



Epicutis x 400 (dans le congo)



Laticifères x 400 (dans le congo)