

**LECCINUM HOLOPUS** (Rostk.) Watling



Photo de J. Debroux



Planche de J. Vialard

**AUTORITÉS**

Rostkovius 1844, Deutschlands Flora, III (5) : 131, Boletus holopus

Watling 1960, Transactions of the Botanical Society of Edinburgh, 43 : 692, Leccinum holopus

## SYNONYMES

Boletus niveu ss. auct.  
Krombholzia holopus (Rostk.) Pilat  
Krombholziella holopus (Rostk.) Outara  
Krombholziella nivea (Fr.) Alessio  
Trachypus holopus (Rostk.) Konrad & Maubl.  
Trachypus scaber fo. holopus ((Rostk.) Romagn.

## BIBLIOGRAPHIE

Alessio, 1985, Boletus : 452, 648 (sn. Krombholziella nivea)  
Bertaux 1961 (Bulletin de la Société Mycologique de France n° 77-3 : 3  
Breitenbach & Kränzlin, 1991, Champignons de Suisse, 3 : 33  
Courtecuisse & Duhem, 1994, Guide des champignons de France et d'Europe : 1715  
Dermek & Pilat, 1991, Poznziejemy grzyby : Planche 88  
Galli, 1998, I Boleti : 274  
Kühner & Romagnesi, 1953, Flore analytique : 39 (sn. Boletus niveus)  
Lannoy & Estades, 1995, Monographie des Leccinum d'Europe : 76  
Lannoy & Estades, 2001, Les Bolets (Documents Mycologiques hors série) : 126  
Lannoy & Estades, 2004, Bulletin mycologique et botanique Dauphiné-Savoie n° 174 : 64 :  
Marchand, 1975, Champignons du Nord et du Midi, 3 : 223  
Phillips, 1981, Les champignons : 212 (sn. Boletus holopus)

## ICONOGRAPHIE

Alessio, 1985, Boletus : 649 (sn. Krombholziella nivea)  
Breitenbach & Kränzlin, 1991, Champignons de Suisse, 3 : 33  
Cetto, 1979, I Funghi dal vero, 3 : 1136 (sub Boletus)  
Courtecuisse & Duhem, 1994, Guide des champignons de France et d'Europe : 1715  
Dermek & Pilat, 1991, Poznziejemy grzyby : Planche 88  
Galli, 1998, I Boleti : 275  
Lannoy & Estades, 1995, Monographie des Leccinum d'Europe : Pl. 9  
Marchand, 1975, Champignons du Nord et du Midi, 2 : 223

## OBSERVATIONS

Espèce associée aux bouleaux et appartenant à la section des Olivascentes  
(chair non noircissante mais +/- nuancée de verdâtre, au moins dans la vieillesse).

Reconnaissable sur le terrain à son pied remarquablement long par rapport au diamètre du chapeau  
et à son chapeau blanchâtre nuancé de jaune verdâtre...

## DESCRIPTION

Chapeau de 3 à 6 cm de diamètre, hémisphérique à convexe, presque plat à la fin, blanc à blanchâtre puis nettement nuancé de jaune-vert ou d'olivâtre, sec, lisse, finement velouté, granité sous la loupe.  
Marge ondulée, un peu débordante.

Tubes étroits, arrondis, simples.

Pores blanchâtres à grisâtres, légèrement nuancés de rosé.

Stipe de 8 – 15 x 1 – 1,5 cm, très élancé, subcylindrique, +/- tordu, ferme, blanchâtre puis olivâtre à partir du haut, moucheté de petites squamules blanches à brunâtres, éparses et hérissées.

Chair blanche, ferme au début puis vite molle dans le chapeau, un peu rosissante dans le pied, jaunissant légèrement dans le chapeau, +/- nuancée de verdâtre dans toutes ses parties.

Réaction verdâtre ou jaune-verdâtre avec le sulfate de fer.

Odeur agréable.

Saveur douce, non caractéristique.

Habitat sous bouleaux, dans les sphaignes des tourbières et des hauts-marais.

Spores fusiformes, lisses, guttulées, de 15 - 18 x 5 - 7  $\mu$ , de Q moyen = 2,9 - 3  
 Sporée brune.

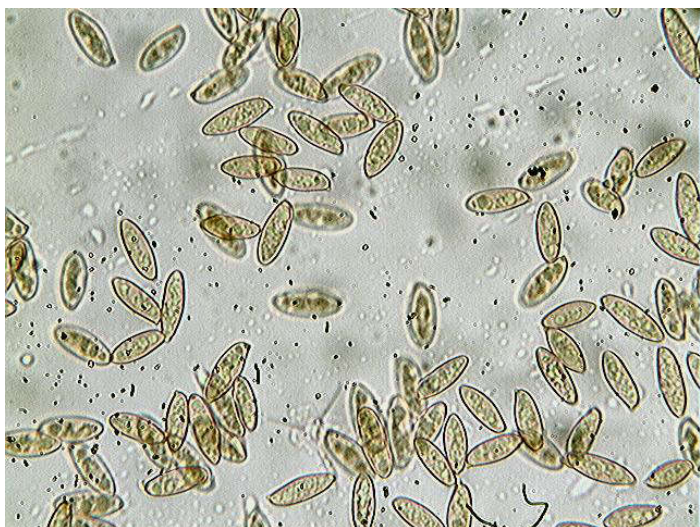
Cystides fusiformes à lagéniformes, +/- prolongées en bec.

Basides banales.

Cuticule formée d'hyphes filamenteuses parfois diverticulées.

Pigment intracellulaire brun pâle, granuleux.

## MICROSCOPIE (R.G.)



Spores x 400 (dans l'eau)



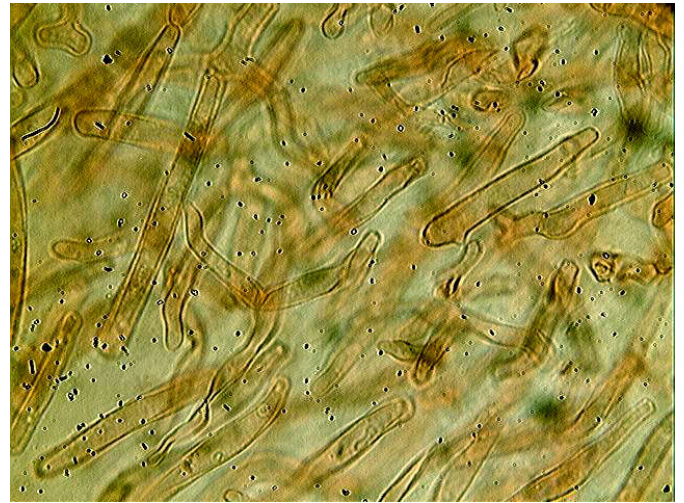
Spores x 1000 (dans l'eau)



Caulocystide x 400 (dans le congo)



Caulocystide x 1000 (dans l'eau)



Epicutis et cuticule x 1000 (dans le congo)



Hyphe de la cuticule (pigment intracellulaire)