

LEPIOTA BRUNNEOINCARNATA Chodat & C. Martin



Lepiota brunneoincarnata

Emile Baussan



Planche de J. Vialard

SYNONYMES

Lepiota barlae Patouillard.

BIBLIOGRAPHIE

- Bettin et al., 1993, *Rivista di Micologia*, 36-3 : 257
Bidaud, 1991, *Bulletin de la Fédération Mycologique Dauphiné-Savoie*, 121 : 9
Bon, 1988, *Champignons d'Europe occidentale* : 286
Bon, 1993, *Documents Mycologiques (Mémoire hors série n° 3)* : 72
Candusso & Lanzoni, 1990, *Monographie du genre Lepiota* : 248
Chodat & Martin, 1889, *Bull. Soc. Bot. Genève*, 2 sér. 5 : 222
Courtecuisse & Duhem, 1994, *Guide des champignons de France et d'Europe* : 683
Furia, Bernicchia & Alberton, 1982, *Micologia italiana*, XI-3 : 29
Kühner & Romagnesi, 1953, *Flore analytique* : 400
Lange, 1935, *Flora Agaricina Danica*, 1 : 22, 195
Malençon & Bertault, 1970, *Flore des champignons supérieurs du Maroc*, 1 : 117
Marchand, 1971, *Champignons du Nord et du Midi*, 1 : 19
Migliozzi & Coccia, *Micologia italiano*, 19-3 : D\revues\micoital\19-3.max : 8
Nonis, 1994, *Rivista di Micologia*, 37-2 : 105
Phillips, 1981, *Les Champignons* : 28
Romagnesi, 1977, *Champignons d'Europe*, 1 : 110
Vellinga, 2001, *Flora Agaricina Neerlandica*, 5 : 127

ICONOGRAPHIE

- Bidaud, 1991, *Bulletin de la Fédération Mycologique Dauphiné-Savoie*, 121 : 9
Bon, 1988, *Champignons d'Europe occidentale* : 287
Bresadola, 1927, *Iconographia Mycologicae*, 3 : Tab. 400
Candusso & Lanzoni, 1990, *Monographie du genre Lepiota* : Planche 26 a
Cetto, 1989, *I Funghi dal vero*, 6 : 2161
Cléménçon et al., 1980, *Les quatre saisons des champignons*, 2 : 280
Courtecuisse & Duhem, 1994, *Guide des champignons de France et d'Europe* : 683
Lange, 1935, *Flora Agaricina Danica*, 1 (Réimp. 1993) : Tav. 13 F
Lanzoni, 1993, *Rivista di Micologia*, 36-3 : 258
Marchand, 1971, *Champignons du Nord et du Midi*, 1 : 19
Nonis, 1994, *Rivista di Micologia*, 37-2 : 104
Phillips, 1981, *Les Champignons* : 29
Romagnesi, 1977, *Champignons d'Europe*, 1 : 110

OBSERVATIONS

Espèce thermophile et rare, à spores elliptiques, caractérisée macroscopiquement par son chapeau plutôt charnu, brun vineux à écailles brun rosâtre, à son pied guirlandé sur fond rosé, à son habitat dans les pelouses, les parcs ou le long des haies.

DESCRIPTION

Chapeau de 3 à 5 cm de diamètre, convexe à plan convexe et +/- étalé, charnu, largement mamelonné, sec, orné de squames granuleuses brun clair à brun rouge disposées concentriquement vers l'extérieur et à calotte bien délimitée.

Marge mince, incurvée, à peine excédante, concolore.

Stipe de 2 - 4 x 0,4 - 0,8 cm, séparable, subégal, évasé sous les lames, légèrement bulbilleux, plein puis farci et fistuleux, blanc en haut, fibrilleux puis guirlandé à partir d'un bourrelet annulaire +/- incomplet, brun noirâtre, avec des verrues concolores jusqu'à la base sur fond rose vineux.

Anneau réduit à un bourrelet médian et granuleux.

Chair blanche, épaisse au disque, +/- rosissante sous les surfaces.

Odeur faible, un peu fruitée - Saveur douce.

Habitat dans les pelouses, les parcs, le long des haies.

Spores elliptiques, de 8 - 10 x 4 - 5 μ .

Cheilocystides claviformes, peu différenciées, de 20 - 30 x 8 - 12 μ .

Basides tétrasporiques, claviformes, courtes ou ventruées, de 25 - 30 x 8 - 10 μ .

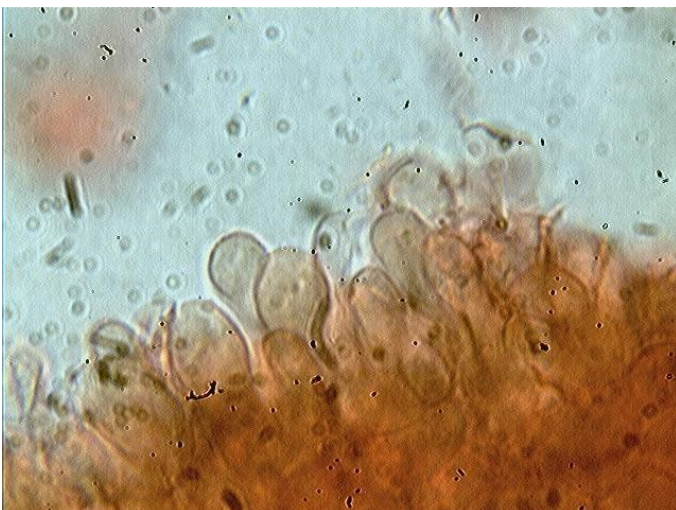
Epicutis constitué de poils allongés de 150 - 300 x 10 - 15 μ et d'hyphes bouclées.

Pigments mixtes.

MICROSCOPIE (R.G.)



Spores x 1000 (dans le congo)



Cheilocystides x 1000 (dans le congo)

Poils cuticulaires x 400 (dans la phloxine)