

**LYCOPERDON FOETIDUM** Bonord.

(= *Lycoperdon nigrescens* Pers.)



**AUTORITÉS**

Bonorden, 1851, Handbuch der allgemeinen Mykologie: 253, *Lycoperdon foetidum*  
Persoon, 1794, Neues Magazin für die Botanik, 1: 87, *Lycoperdon nigrescens*

**BIBLIOGRAPHIE**

Bon, 1971, Documents Mycologiques, 1 : 53  
Bon, 1988, Champignons d'Europe occidentale : 304  
Breitenbach & Kränzlin, 1986, Champignons de Suisse, 2 : 513  
Calonge & Demoulin, 1975, Bulletin de la Société Mycologique de France, 91-2 : 273  
Cetto, 1979, I Funghi dal vero, 3 : 1191  
Courtecuisse & Duhem, 1994, Guide des champignons de France et d'Europe : 1735  
Demoulin, 1968, Bulletin du Jardin Botanique national de Belgique, 38 : 74  
Jülich, 1989, Guida alla determinazione dei funghi (*Traduction française*) : 762, 773  
Mornand, 1990, Documents Mycologiques, 79 : 11  
Phillips, 1981, Les champignons : 249  
Sarasini, 2005, Gasteromyceti epigei : 210 (*sn. Lycoperdon nigrescens*)

**ICONOGRAPHIE**

Breitenbach & Kränzlin, 1986, Champignons de Suisse, 2 : 513  
Cetto, 1979, I Funghi dal vero, 3 : 1191  
Phillips, 1981, Les champignons : 248  
Sarasini, 2005, Gasteromyceti epigei : 211 (*sn. Lycoperdon nigrescens*)

## **OBSERVATIONS**

Recensé dans la tourbière du Peuil (Vercors – alt : 1000 m.), le long d'un chemin forestier bordé d'épicéas et de hêtres, sur terre nue.

Plus connu et souvent décrit sous le nom de *Lycoperdon foetidum*, ce taxon serait synonyme non prioritaire de *Lycoperdon nigrescens*, d'après Index fungorum et Mycobank .

Risque de confusion avec les *Lycoperdon*s de couleurs brunes, les caractères différentiels étant l'ornementation des spores et la présence ou non d'un réseau sur l'endopéridium après la chute des aiguillons.

## **DESCRIPTION**

Carpophores de 2 à 3,5 cm de diamètre, et 2 à 4 cm de haut, turbinés à piriformes, rétrécis à la base en une sorte de pied souvent pourvu de restes mycéliens.

Exopéridium sublisse entre des aiguillons réunis en pyramides, brun clair +/- foncé, jusqu'à noirâtres avec l'âge et pouvant atteindre 1 mm de long.

Endopéridium crème et mat puis brunâtre, réticulé après la chute des aiguillons.

Gléba blanche au début puis brun olive.

Subgléba blanche puis brun-olive à brun lilacin, constituée de grosses logettes pouvant atteindre 1 mm.

Odeur désagréable chez les jeunes exemplaires.

Habitat sur terre nue dans les forêts de feuillus ou de conifères, surtout en terrain acide.

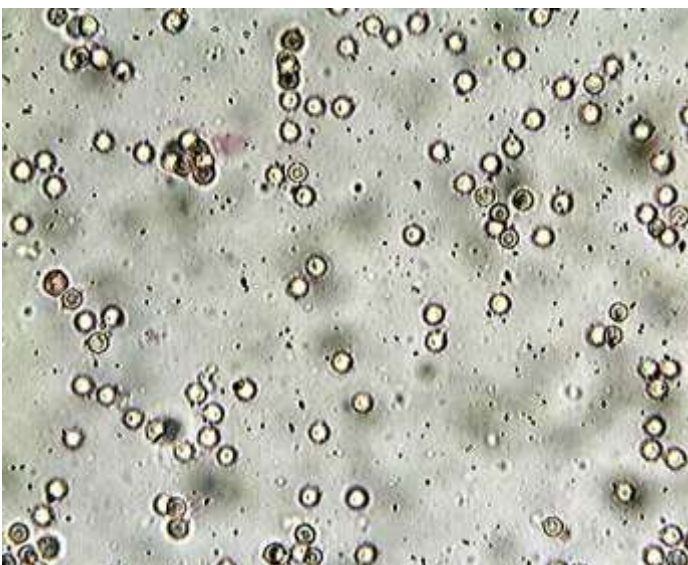
Spores globuleuses, sublisses à finement verruqueuses, brunes, guttulées, de 4 à 5  $\mu$  de diamètre.

Sporée brun olive.

Capillitium brunâtre, élastique, large de 3 à 6  $\mu$ , à parois épaisses, brun jaune et pourvu de pores aux contours réguliers.

Basides clavées, de 8 - 12 x 4 - 5  $\mu$ , non bouclées.

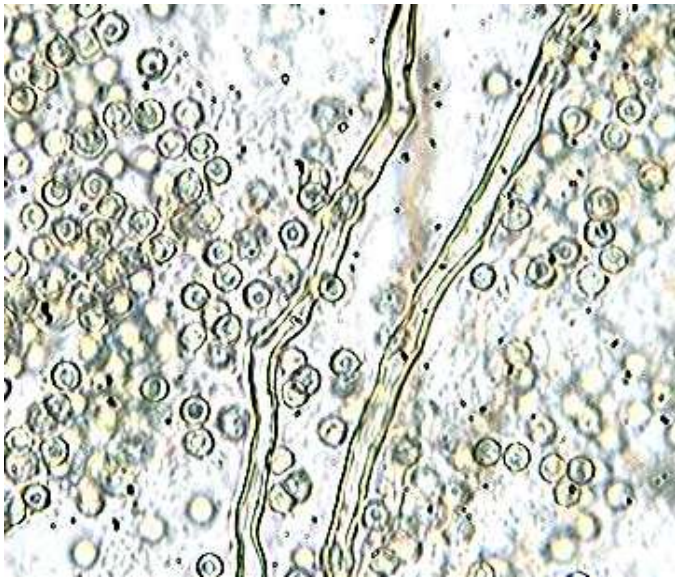
## **MICROSCOPIE** (R.G.)



Spores x 400 (dans la phloxine)



Spores x 1000 (dans la phloxine)



Capillitium et spores (dans la phloxine)