

## MARASMIUS COHAERENS (Pers.) Cooke & Quél.



### AUTORITÉS

Persoon, 1801, Synopsis methodica fungorum : 306, Agaricus cohaerens

Cooke & Quélet, 1878, Clavis synoptica Hymenomycetum Europeorum : 153, Marasmius cohaerens

### SYNONYMES

Marasmius ceratopus (Pers.) Quél.

Marasmius setulosus Murrill

Mycena cohaerens (Pers.) P. Kumm.

### OBSERVATIONS

Plusieurs récoltes dans les massifs grenoblois (Chartreuse, Vercors et Belledonne) sous hêtres et dans les bois mixtes.

Espèce à stipe corné poussant sur les feuilles ou les branches tombées, à stipe luisant, brun rouge foncé à la base, reconnaissable au microscope à ses lames ornées de spinules émergentes, pointues, brunes et à parois épaisses.

## BIBLIOGRAPHIE

- Antonin & Noordeloos, 1993, A monograph of Marasmius, Collybia and related genera in Europa : 95  
Bon 1988, Champignons d'Europe occidentale : 174  
Bon, 1999, Les collybio-marasmioides et ressemblants : 58  
Breitenbach & Kränzlin, 1991, Champignons de Suisse, 3 : 282  
Cetto, 1983, I Funghi dal vero, 4 : 1439  
Courtecuisse & Duhem, 1994, Guide des champignons de France et d'Europe : 502  
Eyssartier & Roux, 2017, Le guide des champignons : 454  
Kühner & Romagnesi, 1953, Flore analytique : 84  
Lange, 1935, Flora Agaricina Danica, 1 (Réimp. 1993) : 75, 271  
Moser, 1972, Kleine Kryptogamenflora (traduction française) : 286  
Noordeloos, 1995, Flora Agaricina Neerlandica, 3 : 150  
Roux, 2006, Mille et un champignons : 526

## ICONOGRAPHIE

- Bon 1988, Champignons d'Europe occidentale : 175  
Breitenbach & Kränzlin, 1991, Champignons de Suisse, 3 : 282  
Bresadola, 1928, Iconographia Mycologica, IV (Réimp. 1981) : 497-1 (*sn. Marasmius ceratopus*)  
Cetto, 1983, I Funghi dal vero, 4 : 1439  
Courtecuisse & Duhem, 1994, Guide des champignons de France et d'Europe : 502  
Eyssartier & Roux, 2017, Le guide des champignons : 454  
Lange, 1935, Flora Agaricina Danica, 1 (Réimp. 1993) : Tav. 47 F  
Roux, 2006, Mille et un champignons : 526  
Ryman & Holmasen, 1984, Svampar : 332

## DESCRIPTION

Chapeau de 1 à 3 cm de diamètre, hémisphérique à convexe puis étalé et plan convexe, généralement avec un mamelon obtus, tomenteux ou ruguleux, brun rougeâtre pâle à +/- ochracé sombre ou chamois, brun rouge au centre, faiblement hygrophane.

Marge brunâtre, plus claire, striée par transparence par l'humidité.

Lames peu serrées, échancrées ou sublibres à étroitement adnées, ventrues, parfois interveinées, jaune pâle à brun jaune.

Arête brunâtre, finement floconneuse.

Stipe de 5 - 8 x 0,1 - 0,4 cm, cylindrique, parfois comprimé, brillant, corné, blanc jaunâtre vers le haut, de plus en plus brun rouge foncé à brun noir vers le bas, fistuleux, rigide, cassant, orné d'un feutrage mycélien jaune pâle à la base

Chair mince, blanchâtre, subconcolore aux surfaces.

Odeur nulle.

Saveur aprescente, peu agréable.

Habitat dans les forêts mixtes, sur feuilles mortes ou branches tombées de feuillus.

Spores hyalines, lisses, largement amygdaliformes, elliptiques ou en forme de gouttes, de 8 - 10 x 4 - 5 µ.

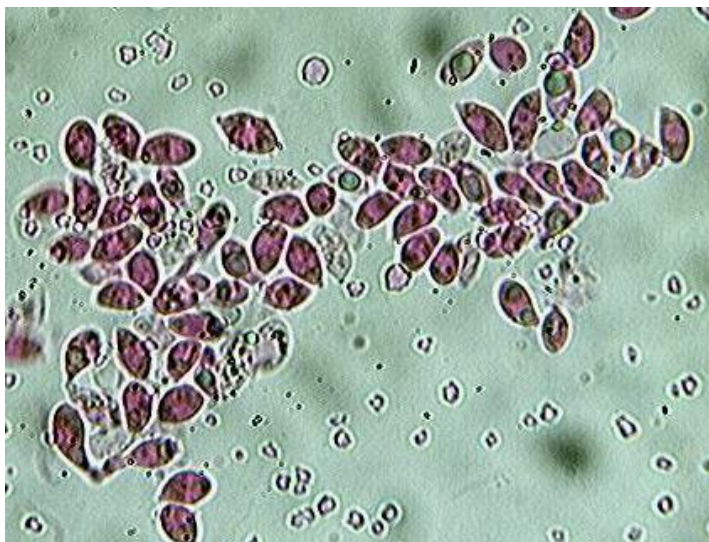
Basides tétrasporiques, claviformes, bouclées.

Cheilocystides clavées à subcapitées, ornées au sommet de diverticules tortueux ou ramifiés.

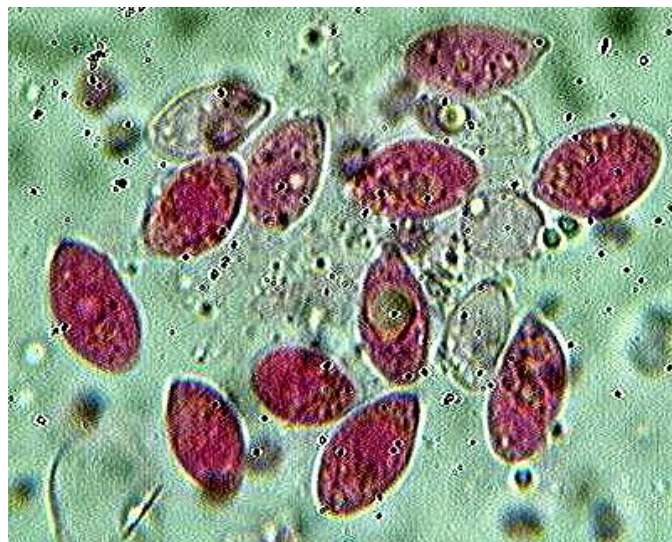
Pleurocystides sétuleuses nombreuses, brunes, pointues, simples, longuement émergentes.

Cuticule hyméniforme, constituée de cellules en brosse ou digitées, clavées, partiellement fourchues, entremêlées de spinules brunes atteignant 100 x 10 µ.

**MICROSCOPIE (R.G.)**



spores x 400 (dans la phloxine)



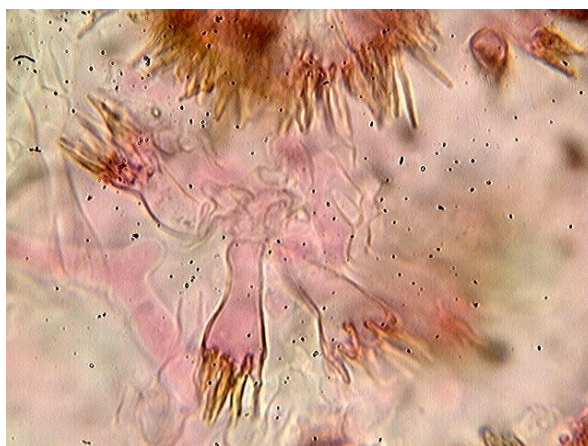
spores x 1000 (dans la phloxine)



spinules x 400 (dans l'eau)



spinules x 1000 (dans l'eau)



Epicutis x 1000 (dans la phloxine)