

## MELANOLEUCA COGNATA variété PALLIDIPES Kühner



### BIBLIOGRAPHIE

Bon, 1991, Les Tricholomes et ressemblants : 133

Kühner, 1978, Bulletin de la Société Linnéenne de Lyon, 47-1 : 34

### ICONOGRAPHIE

Bon, 1991, Les Tricholomes et ressemblants: 134 (dessin)

### OBSERVATIONS

Par ses couleurs, sa silhouette et ses macrocystides fusi-lagéniformes, ce taxon a sa place dans les Cognatae. Marcel Bon, dans sa monographie sur les Tricholomes et ressemblants, classe 6 taxons dans cette section, tout en indiquant que de nombreuses récoltes sont difficiles à classer à cause de l'inconstance des caractères. *Melanoleuca cognata* variété *pallidipes*, signalé en zone alpine et décrit par Kühner en 1978, est assez remarquable par sa silhouette élancée, par sa forte hygrophanéité, par son chapeau de couleur café au lait à l'état imbu et par la chair du pied blanche ou blanchâtre.

Cette description correspond parfaitement aux exemplaires présentés et décrits dans cette fiche.

### DESCRIPTION

Chapeau de 3 à 10 cm de diamètre, conico-campanulé à campanulé-convexe puis surbaissé et convexe-plan, mamelonné, hygrophane, couleur d'un beau café au lait à l'état imbu puis jaunâtre sale en séchant, glabre.

Marge longtemps incurvée-enroulée.

Lames serrées, émarginées à étroitement adnées, jamais blanches mais typiquement ocracées à carnées-rosées.

Stipe de 3 - 9 x 0,5 - 1,5 cm, jusqu'à 2 ou 3 fois le diamètre du chapeau au début puis sensiblement égal à celui-ci chez l'adulte, subégal, blanchâtre puis carné-roussâtre, fibrilleux, poudré au sommet.

Chair épaisse au disque, plus ou moins lavé de carné dans le chapeau, blanche ou blanchâtre dans le pied, au moins dans la région médullaire.

Odeur herbacée à la coupe - Saveur douce.

Habitat montagnard, dans les prairies subalpines et alpines, souvent précoce.

Spores de 8 - 11 x 5 - 7  $\mu$ , elliptiques, orné de petites verrues basses, amyloïdes.

Sporée blanc-crème.

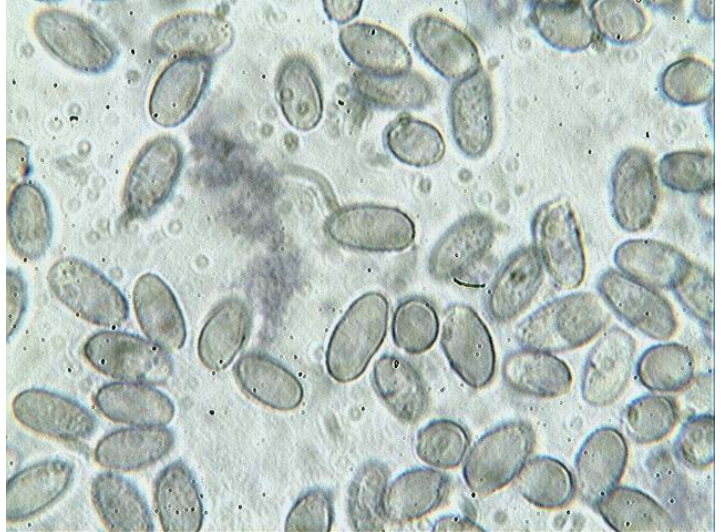
Cystides fusi-lagéniformes, cristallifères ou non, de 50-70 x 12-15  $\mu$ . - Basides tétrasporiques.

Epicutis à hyphes enchevêtrées, à extrémités libres larges de 5 à 6  $\mu$ .

**MICROSCOPIE (R.G.)**



Spores x 400 (dans le melzer)



Spores x 1000 (dans le melzer)



Cystides x 400 (dans le congo)



Cystides x 1000 (dans le congo)