

MELANOPHYLLUM HAEMATOSPERMUM (Bull. : Fr.) Kreisel



SYNONYMES

Agaricus haematospermus Bull.
Lepiota haematosperma (Bull. : Fr.) Boud.
Lepiota echinata (Roth : Fr.) Quél.
Melanophyllum echinatum (Roth : Fr.) Singer

BIBLIOGRAPHIE

Bon, 1988, Champignons d'Europe occidentale : 282
Bon, 1993, Les Lepiotes (Monographie) : 43
Boudier, 1905-1910, Icones Mycologicae, 4 (Réimp. 1982) : planche 12 (*sn. Lepiota haematosperma*)
Breitenbach & Kränzlin, 1995, Champignons de Suisse, 4 : 258
Candusso & Lanzoni, 1990, Lepiota s.l. : 72
Courtecuisse & Duhem, 1994, Guide des champignons de France et d'Europe : 717
Migliozzi, Brunori & Coccia, 1989, Rivista di Micologia, 32-3-4 : 106
Moser, 1978, Kleine Kryptogamenflora (traduction française) : 436 (*sn. Melanophyllum echinatum*)
Roux, 2006, Mille et un champignons : 962
Vellinga, 2001, Flora Agaricina Neerlandica, 5 : 161

ICONOGRAPHIE

Bon, 1981, Documents Mycologiques, 43 : 283

Boudier, 1905-1910, Icones Mycologicae, 1 (Réimp. 1981) : planche 12 (sn. *Lepiota haematosperma*)

Breitenbach & Kränzlin, 1995, Champignons de Suisse, 4 : 258

Bresadola, 1927, Iconographia Mycologicae, 3 : Tab. 40-2 (sn. *Lepiota echinata*)

Cetto, 1983, I Funghi dal vero, 4 : 1279 (sn. *Lepiota haematosperma*)

Courtecuisse & Duhem, 1994, Guide des champignons de France et d'Europe : 717

Dähncke, 1993, 1200 Pilze : 510

Lange, 1935, Flora Agaricina Danica, 1 (Réimp. 1993) : Tav. 14 C (sn. *Lepiota haematosperma*)

Phillips, 1981, Les champignons: 30 (sn. *Melanophyllum echinatum*)

Roux, 2006, Mille et un champignons : 962

OBSERVATIONS

Espèce remarquable par ses lames rouge intense, par la surface granuleuse-farineuse du chapeau et du pied, enfin par la couleur de la sporée vert olive au début puis brun rouge en séchant.

DESCRIPTION

Chapeau de 2 à 5 cm de diamètre, conique puis convexe à aplani avec l'âge, gris brun sombre à gris beige, entièrement recouvert de granules pyramidales serrées ou poudré-pulvérulent.

Marge longtemps infléchie, appendiculée de lambeaux du voile grisâtre.

Lames serrées, larges, étroitement adnées, rosées puis rouge vif et brun rouge.

Arête entière, concolore.

Stipe de 3 - 5 x 0,2 - 0,5 cm, cylindrique, fistuleux, cassant, concolore au chapeau ou plus pâle, d'abord poudré de gris beige sur fond vineux puis rougeâtre ou brun pourpre.

Chair blanche dans le chapeau nuancé de rouge sous la cuticule et dans le pied, mince, rougissant immédiatement à la coupe puis pâissant.

Odeur forte de Polypore ou de *Lepiota cristata*.

Saveur douce.

Habitat dans les forêts, les bosquets, les serres, les orties, les jardins, en bordure des chemins ou en lisière des bois, sur terre ou sur dépôts de bois ou d'écorces.

Spores oblongues à cylindriques-elliptiques, très finement verruqueuses, à parois épaisses, cyanophiles, non amyloïdes, de 6 - 7 x 3 - 4 μ .

Sporée vert olive sur le frais puis rouge vineux en séchant.

Cheilocystides rares, clavées, parfois difficile à séparer des basides, de 15 - 25 x 6 - 8 μ .

Basides tétrasporiques, cylindrées à clavées ou ventruées, non bouclées.

Epicutis constitué d'hyphes parallèles larges de 2 à 5 μ , partiellement bouclées, et de cellules piriformes-vésiculeuses de 15 - 45 x 10 - 25 μ .

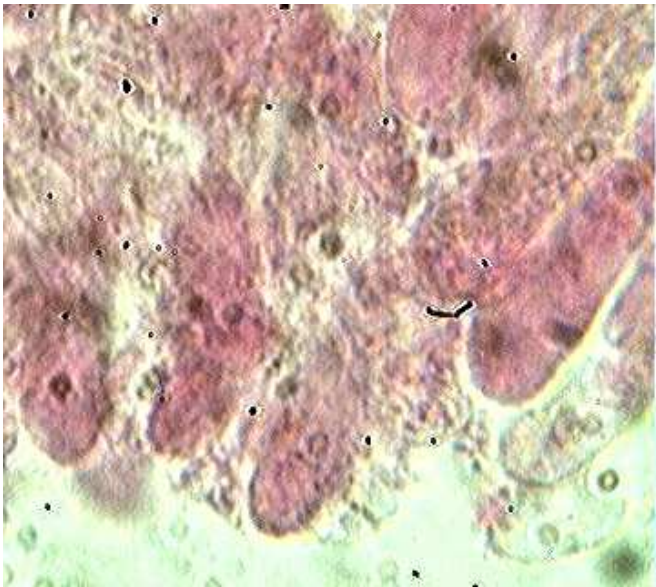
MICROSCOPIE (R.G.)



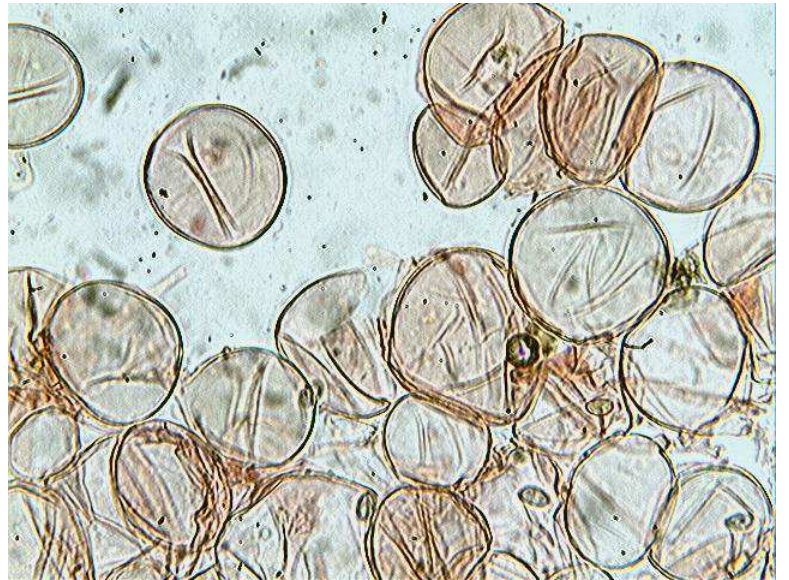
Spores x 400 (dans la phloxine)



Spores x 1000 (dans la phloxine)



Cheilocystides x 1000 (dans la phloxine)



Cuticule x 400 (dans le congo)