

MUTINUS CANINUS (Huds.) Fr.

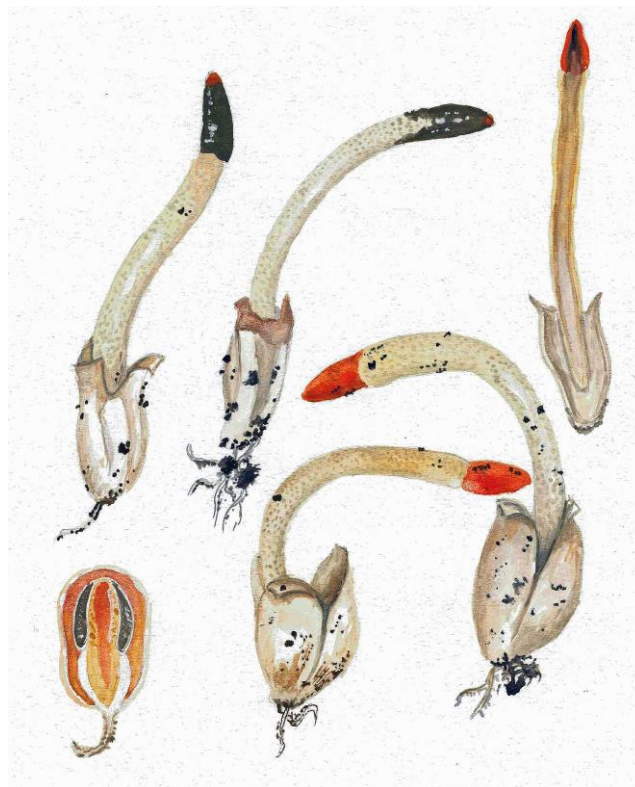


Planche de Jean Vialard

AUTORITÉS

Hudson, 1778, *Flora anglica* : 630, *Phallus caninus*

Fries, 1849, *Summa vegetabilium Scandinaviae*, 2 : 434, *Mutinus caninus*

SYNONYMES

Ithyphallus inodorus Gray.
Phallus caninus Huds.

BIBLIOGRAPHIE

Bon, 1988, Champignons d'Europe occidentale : 300
Breitenbach & Kränzlin, 1986, Champignons de Suisse, 2 : 526
Cetto, 1970, I Funghi dal vero, 1 : 350
Courtecuisse & Duhem, 1994, Guide des champignons de France et d'Europe : 1748
Dähncke, 1993, 1200 Pilze : 1075
Eyssartier & Roux, 2006, Le guide des champignons : 1084
Jülich, 1989, Guida alla determinazione dei funghi (*Traduction française*) : 715
Marchand, 1976, Champignons du Nord et du Midi, 4 : 377
Mornand, 1984, Documents Mycologiques, 53 : 43
Phillips, 1981, Les champignons : 257
Poëlt & Jahn, Champignons d'Europe : Planche 169
Roux, 2006, Mille et un champignons : 1150
Sarasini, 1992, Rivista di Micologia, 35-1 : 40
Szczepka, 1995, Documents Mycologiques, 98-100 : 454

ICONOGRAPHIE

Bon, 1988, Champignons d'Europe occidentale : 301
Breitenbach & Kränzlin, 1986, Champignons de Suisse, 2 : 526
Cetto, 1970, I Funghi dal vero, 1 : 350
Courtecuisse & Duhem, 1994, Guide des champignons de France et d'Europe : 1748
Dähncke, 1993, 1200 Pilze : 1075
Eyssartier & Roux, 2006, Le guide des champignons : 1084
Marchand, 1976, Champignons du Nord et du Midi, 4 : 377
Phillips, 1981, Les champignons : 256
Poëlt & Jahn, Champignons d'Europe : Planche 169
Roux, 2006, Mille et un champignons : 1150
Ryman & Holmasen, 1984, Svampar : 581
Sarasini, 1992, Rivista di Micologia, 35-1 : 38, 41

OBSERVATIONS

Recensé une vingtaine d'exemplaires dans le massif de Belledonne (Les Seiglières).

La tête des espèces du genre *Mutinus* est en prolongement du pied, contrairement aux espèces du genre *Phallus* dont la tête est bien différenciée.

Mutinus caninus est caractérisé par un pied de couleur crème et une volve blanche.

Il peut être confondu avec *Mutinus ravenelii* et *Mutinus elegans*, espèces d'origine nord-américaine à receptacle rouge, peu connues en Europe.

DESCRIPTION

Fructifications se développant sous terre sous forme d'oeufs de 20 - 35 mm de haut, prolongés à la base par un ou plusieurs cordons mycéliens blancs et radicants, avec le péridium blanc composé de 3 couches : une couche gélatineuse comprise entre 2 couches membraneuses blanches.

Carpophore dressé, +/- courbé, de 10 à 12 cm de haut, cylindrique sauf dans la partie fertile du sommet qui est conique et recouverte par la gléba vert bronze. Le pied est tubuleux, poreux dans le haut, alvéolé dans le bas, blanc puis jaune orangé, au moins dans la région supérieure.

Gléba étalée sur la partie fertile, mucilagineuse, fétide, vert bronze à olive sombre.

Odeur cadavérique.

Habitat sur terre, sous feuillus et sous conifères, dans les endroits moussus ou près des restes de bois et des souches.

Spores lisses, elliptiques, hyalines, de 4 - 5 x 1,5 - 2,5 μ .

Cystides absentes.

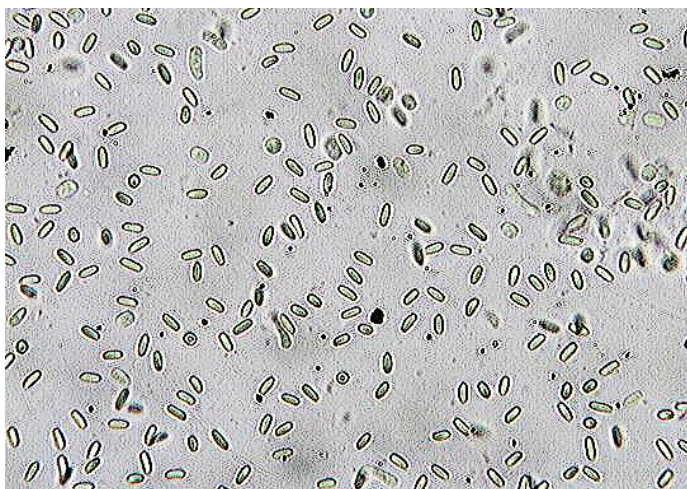
Basides à 6 stérigmates, cylindriques, non bouclées.

Cellules globuleuses de 50 à 70 μ de diamètre dans le receptacle.

Hyphes de l'exopérédie cloisonnées, à parois minces, larges de 4 à 7 μ , non bouclées.

Hyphes de l'endopérédie rarement cloisonnées et non bouclées, larges de 1 à 3 μ , gélifiées.

MICROSCOPIE (R.G.)



spores x 400 (dans l'eau)



spores x 1000 (dans l'eau)



cellules du receptacle x 400 (dans le congo)



hyphes de l'endopérédie x 400 (dans la phloxine)



hyphes de l'exopéridie x 1000 (dans la phloxine)