



SYNONYMES

Mycena alcalina sensu auct. p.p.

Mycena stipata variété *silvae-nigrae* (Maas Geest. & Schwöbel) Krieglst.

BIBLIOGRAPHIE

Breitenbach & Kränzlin, 1991, Champignons de Suisse, 3 : 365

Courtecuisse & Duhem, 1994, Guide des champignons de France et d'Europe : 582

Maas Geesteranus, 1992, Mycenas of the Northern Hemisphere, 2 : 285

Robich, 2006, Persoonia, 19-1 : 22 (clé)

Roux, 2006, Mille et un champignons : 614

ICONOGRAPHIE

Breitenbach & Kränzlin, 1991, Champignons de Suisse, 3 : 365

Courtecuisse & Duhem, 1994, Guide des champignons de France et d'Europe : 582

Maas Geesteranus, 1992, Mycenas of the Northern Hemisphere, 2 : 285

Robich, 2006, Persoonia, 19-1 : 22 (clé)

Roux, 2006, Mille et un champignons : 614

OBSERVATIONS

Espèce appartenant au groupe des Mycènes à odeur nitreuse, bien caractérisée par ses basides bisporiques, par son habitat sur souches pourries de conifères, enfin par ses hyphes cuticulaires nettement diverticulées et l'absence de boucles.

DESCRIPTION

Chapeau de 1 à 2,5 mm de diamètre, parabolique à campanulé ou en bonnet de lutin, mamelonné, pruneux, brun foncé à brun beige.

Marge striée jusqu'à mi-chapeau, un peu onduleuse.

Lames blanchâtres à brun-grisâtre, largement adnées puis décurrentes en filet.

Arête entière.

Pied de 5 – 10 x 0,1 – 0,25 cm, cylindrique, +/- arqué, lisse, cassant, creux, gris brun souvent nuancé de lilacin, grégaires ou fasciculés.

Chair brun gris, aqueuse, mince.

Odeur nitreuse

Saveur douce à légèrement nitreuse.

Habitat dans les forêts de conifères, sur souches pourries ou sur bois entassé, du printemps à l'été.

Spores largement elliptiques, hyalines, lisses, guttulées, de 9 – 13 x 6 – 8 μ , amyloïdes.

Sporée blanche.

Basides bisporiques, non bouclées, clavées.

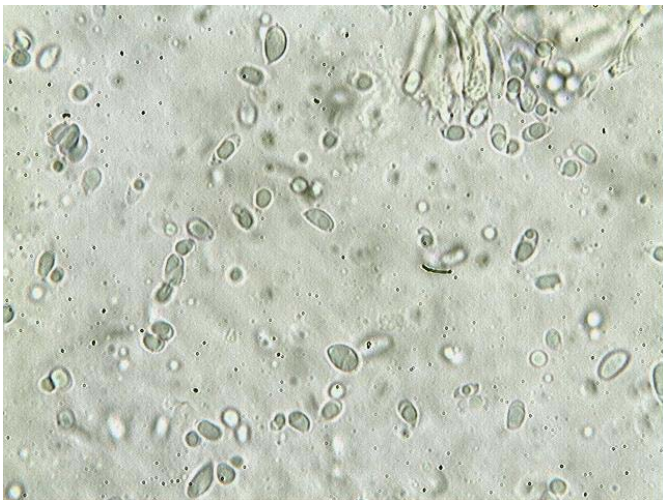
Trame des lames dextrinoïde.

Cheilocystides nombreuses, fusiformes à subcylindriques, lisses, souvent ornées d'excroissances digitées.

Pleurocystides fusiformes à clavées, rares.

Epicutis filamenteux, constitué d'hyphes larges de 3 à 6 μ , nettement diverticulées.

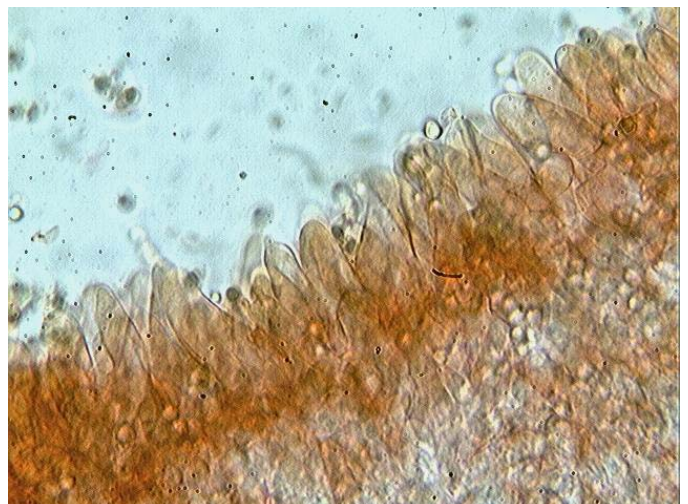
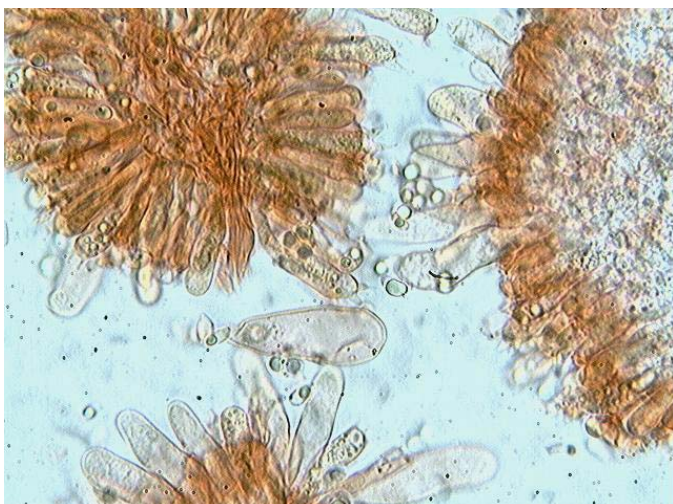
MICROSCOPIE (R.G.)



Spores x 400 (dans le melzer)



Spores x 1000 (dans le melzer)



Cheilocystides x 400 (dans le congo)



Cystide x 1000 (dans le congo)



Basides bisporiques x 1000 (dans le congo)