

NEOLENTINUS ADHAERENS (Alb. & Schwein.) Redhead & Ginns



SYNONYMES

Agaricus adhaerens Alb. & Schwein..
Clitocybe adhaerens (Alb. & Schwein.) Kumm.
Lentinus adhaerens (Alb. & Schwein.) Fr.

BIBLIOGRAPHIE

Boekhout, 1990, Flora Agaricina Neerlandica, 2 : 27 (*sub Lentinus*)
Breitenbach & Kränzlin, 1991, Champignons de Suisse, T.3 : 237 (*sn. Lentinus adhaerens*)
Courtecuisse & Duhem, 1994, Guide des champignons de France et d'Europe : 139
Gerault, 2005, Florule évolutive des Basidiomycotina du Finistère (Internet)
Kühner & Romagnesi, 1953, Flore analytique : 71 (*sn. Lentinus adhaerens*)
Moreau & Roux, 2001, Bulletin de la Fédération Mycologique Dauphiné-Savoie, 162 : 7 (*sub Lentinus*)
Moser, 1978, Kleine Kryptogamenflora : 83 (*sn. Lentinus adhaerens*)
Ricken, 1915, Die Blätterpilze : p. 84, n° 279 (*sn. Lentinus adhaerens*)
Roux, 1997, Bulletin de la Fédération Mycologique Dauphiné-Savoie, 145 : 19

ICONOGRAPHIE

Breitenbach & Kränzlin, 1991, Champignons de Suisse, T.3 : 237 (*sn. Lentinus adhaerens*)
Bresadola, 1929, Iconographia Mycologica, 4 (Réimp. 1981) : 512 (*sub Lentinus*)
Cetto, 1993, I Funghi di vero, 7 : 2808 (*sn. Lentinus adhaerens*)
Courtecuisse & Duhem, 1994, Guide des champignons de France et d'Europe : 139

OBSERVATIONS

Espèce lignicole des bois de conifères (surtout sur sapins), caractérisée par un chapeau beige, collant aux doigts, par un pied légèrement excentrique et des lames à l'arête denticulée.

DESCRIPTION

Chapeau de 2 à 5 cm de diamètre, convexe à plan, souvent un peu déprimé vers le point d'attache, arrondi ou réniforme, alutacé-noisette, collant car recouvert d'une viscosité résinoïde.

Marge longtemps enroulée.

Lames larges, plutôt espacées, épaisses, sinuées à légèrement décurrentes, blanchâtres à jaunâtres ou gris beige, sécrétant des gouttes résineuses, serrulées.

Chair tenace, blanche à beige..

Saveur douce puis amarescente.

Odeur non caractéristique.

Stipe central ou légèrement excentré, courbé, pruneux-velouté, subconcolore au chapeau.

.Habitat sur bois mort de conifères, surtout sur sapins.

Spores hyalines, subcylindriques, de 6 - 10 x 2,5 - 3,5 μ .

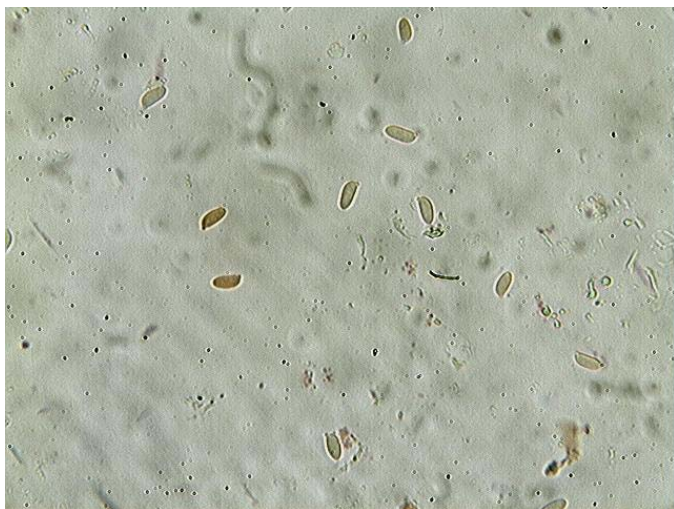
Basides clavées, tétrasporiques, de 40 - 60 x 5 - 7 μ

Arête des lames composée de fascicules d'hyphes émergentes

Pleurocystides à contenu réfringent au sommet, en partie recouvertes d'une masse amorphe brune.

Epicutis à hyphes +/- enchevêtrées, bouclées, x 2,5 - 4,5 μ .

MICROSCOPIE (R.G.)



Spores x 400



Spores x 1000 (dans le congo)



Pleurocystides x 400 (dans le congo)



Pleurocystide x 1000 (dans le congo)



Cuticule



Extrémité des hyphes fasciculées de l'arête des lames