

PANAEOLUS OLIVACEUS F.H. Moller



AUTORITÉS

F.H. Moller, 1945, Fungi of the Faeröes, Part I - Basidiomyceten : 171, *Panaeolus olivaceus*

BIBLIOGRAPHIE

Bon & Courtecuisse, 2003, Documents Mycologiques, 127-128 : 82

Breitenbach & Kränzlin, 1995, Champignons de Suisse, 4 : 315

Gerhardt, 1996, Taxonomische revision der gattungen *Panaeolus* und *Panaeolina* : 67

ICONOGRAPHIE

Breitenbach & Kränzlin, 1995, Champignons de Suisse, 4 : 315

Ludwig, 2000, Pilzkompodium : Planche 59-5

OBSERVATIONS

Espèce signalée par Breitenbach et Kränzlin, reprise par Bon & Courtecuisse en 2003, probablement plus méconnue que rare.

Elle est souvent confondue avec *Panaeolus castaneifolius*, l'ornementation des spores, caractère essentiel de cette espèce, étant très difficile à observer.

Note de Courtecuisse : Gerhardt comprend cette espèce de manière à y inclure *Panaeolus castaneifolius*.

Il est certain que la limite entre les deux taxons peut sembler assez subtile mais l'observation de l'ornementation sporale de *Panaeolus olivaceus* nécessite une attention soutenue et un matériel optique d'excellente qualité, alors qu'elle est plus facilement visible chez *Panaeolus castaneifolius*.

Nous considérons donc que les deux espèces sont différentes.

Note de Breitenbach & Kränzlin : Gerhardt montre que *Panaeolus castaneifolius* n'est signalée qu'en Amérique du Nord, et le caractère le plus marquant de *Panaeolus olivaceus* est les spores très faiblement ornées qu'un examen superficiel pourrait estimer lisses.

DESCRIPTION

Chapeau de 1 à 3 cm de diamètre, longtemps hémisphérique puis convexe, obtus, lisse ou +/- ridulé, mat, hygrophane, brun olive foncé puis beige et +/- zoné en séchant.

Marge aiguë, non appendiculée.

Lames gris beige puis brun olive foncé, ventrues, larges, largement adnées.

Arête ciliée de blanc.

Stipe de 3 - 5 x 0,15 - 0,3 cm, cylindrique, creux, cassant, fibrilleux longitudinalement de blanchâtre sur fond brun rougeâtre sale.

Chair brune ou beige, mince.

Odeur faible - Saveur douce.

Habitat ubiquiste, dans les forêts, sur vieux fumiers, dans les prés et les pâturages très fumés.

Spores elliptiques à citriformes, finement verruqueuses, à parois épaisses, avec pore germinatif, de 11-15 x 8-10 x 6-9 μ .

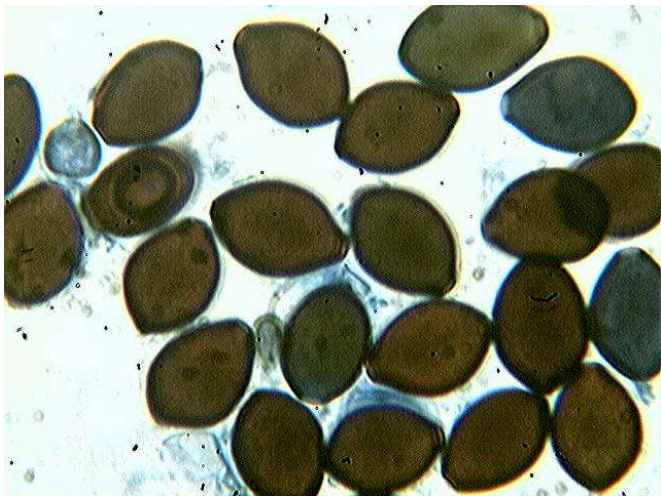
Sporée noire.

Basides tétrasporiques, partiellement bouclées.

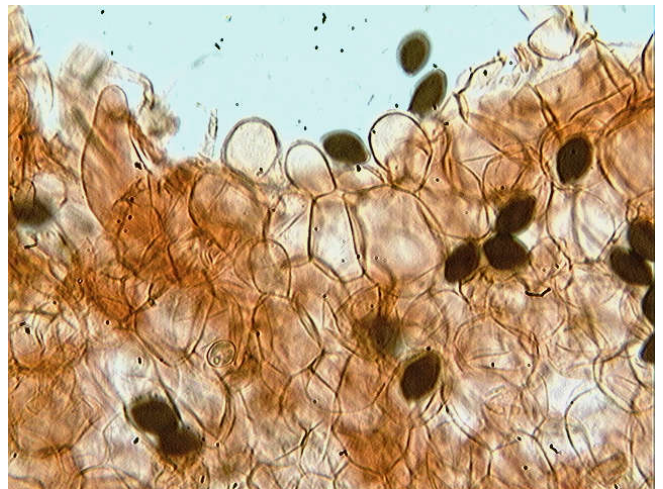
Cheilocystides cylindriques ou lagéniformes, sinueuses, parfois subcapitées..

Epicutis hyméniforme, constitué de cellules piriformes entremêlées de quelques dermatocystides, partiellement bouclées.

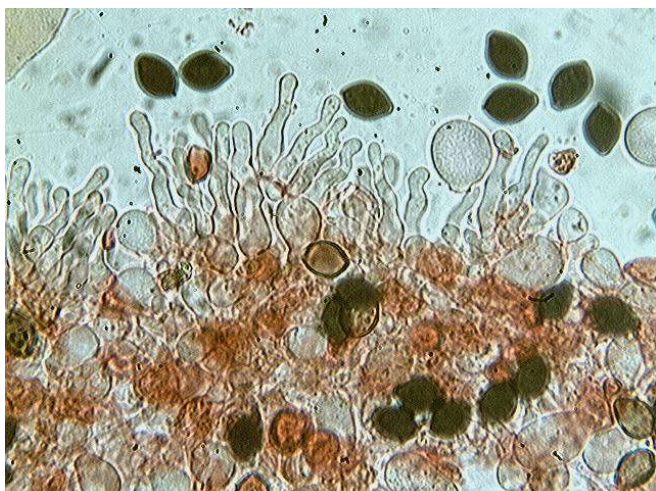
MICROSCOPIE (R.G.)



Spores x 1000 (dans le congo)



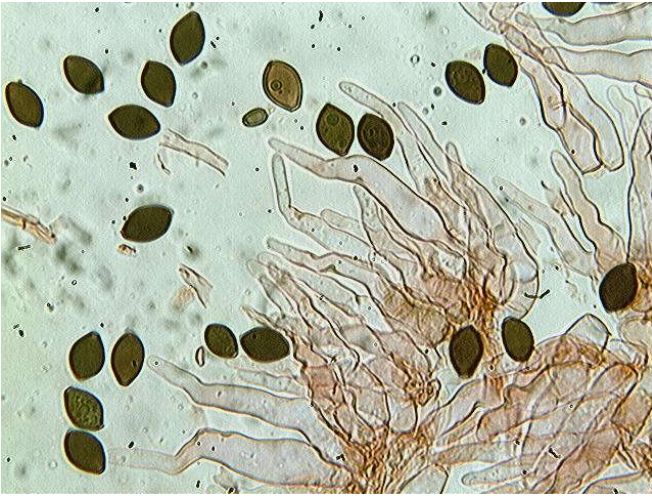
Cuticule x 400 (dans le congo)



Cheilocystides x 400 (dans le congo)



Cheilocystides x 1000 (dans le congo)



Caulocystides x 400 (dans le congo)



Caulocystides x 1000 (dans le congo)