

PANAEOLUS SPHINCTRINUS (Fr.) Quél.



SYNONYMES

Agaricus sphinctrinus Fr.

Panaeolus campanulatus variété *sphinctrinus* (Fr.) Quél.

BIBLIOGRAPHIE

Bon, 1988, Champignons d'Europe occidentale : 264

Bon, 2003, Documents Mycologiques, 127-128 : 80

Breitenbach & Kränzlin, 1995, Champignons de Suisse, 5 : 316 (*sn. Panaeolus papilionaceus*)

Courtecuisse & Duhem, 1994, Guide des champignons de France et d'Europe : 1341

Doveri, 2004, Fungi fimicoli Italici : 232

Gérault, 1971, Bulletin de la Fédération Mycologique Dauphiné-Savoie, 42 : 23

Kühner & Romagnesi, 1953, Flore analytique : 350

Moser, 1978, Kleine Kryptogamenflora (traduction française) : 497

Phillips, 1981, Champignons : 182

Roux, 2006, Mille et un champignons: 1103

ICONOGRAPHIE

Bon, 1988, Champignons d'Europe occidentale : 265

Bon, 2003, Documents Mycologiques, 127-128 : 92

Breitenbach & Kränzlin, 1995, Champignons de Suisse, 5 : 316 (*sn. Panaeolus papilionaceus*)

Candusso, 1992, Rivista di Micologia, 35-3 : 244

Courtecuisse & Duhem, 1994, Guide des champignons de France et d'Europe : 1341

Dähncke, 1993, 1200 Pilze : 556

Phillips, 1981, Champignons : 182

Roux, 2006, Mille et un champignons: 1103

OBSERVATIONS

Espèce coprophile à chapeau campanulé de couleur noirâtre olivacé, bien caractérisée par la marge piléïque frangée des restes triangulaires du voile et par son pied pruineux de blanc sur fond brun noirâtre

DESCRIPTION

Chapeau de 2 à 4 cm de diamètre, largement conique à campanulé, +/- bosselé, noirâtre olivacé puis gris foncé à gris brunâtre, presque noir par temps humide.

Marge débordante, fermée chez les jeunes exemplaires par le voile, lequel reste accroché sous forme de lambeaux triangulaires après ouverture.

Lames serrées, ascendantes, adnées, grises au début puis vite noires, nuageuses.

Arête blanchâtre.

Stipe de 6 - 12 x 0,2 - 0,4 cm, pruneux de blanc sur fond brun noirâtre, légèrement renflé à la base.

Chair mince et gris pâle dans le chapeau, ochracée dans le pied.

Odeur non caractéristique

Saveur douce.

Habitat dans les pâturages sur excréments d'herbivores.

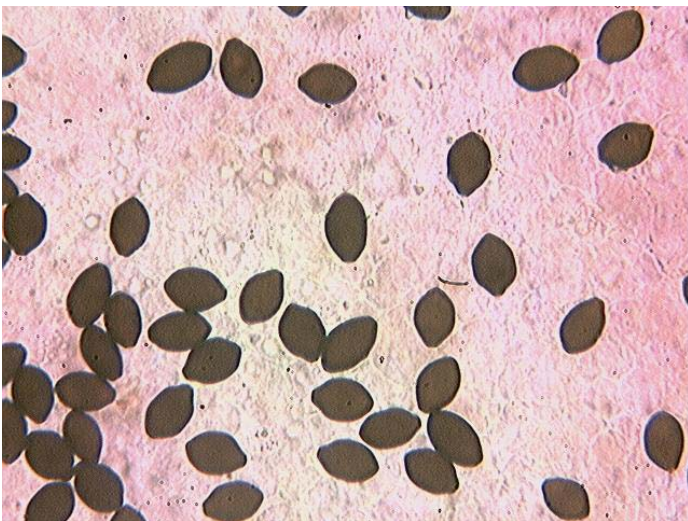
Spores hexagonales à citriformes, elliptiques vues de profil, de 14 - 18 x 10 - 12 μ .

Cheilocystides sinueuses, subégales, de 35-70 x 4-10 μ .

Pas de pleurocystides.

Cuticule hyméniforme, constituée de cellules clavées et bouclées.

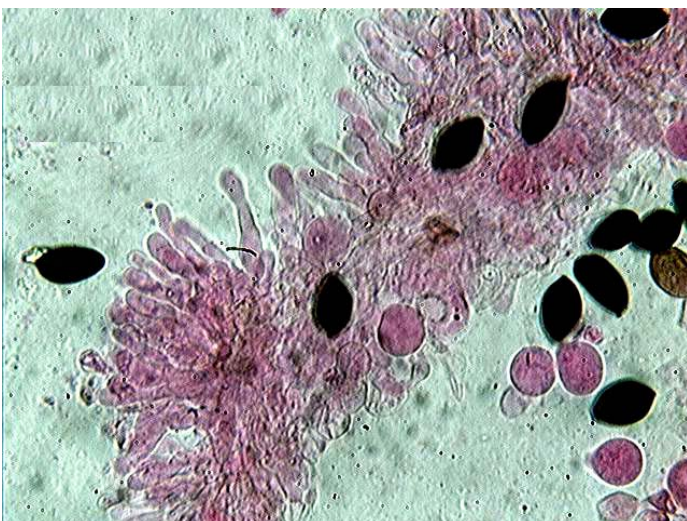
MICROSCOPIE (R.G.)



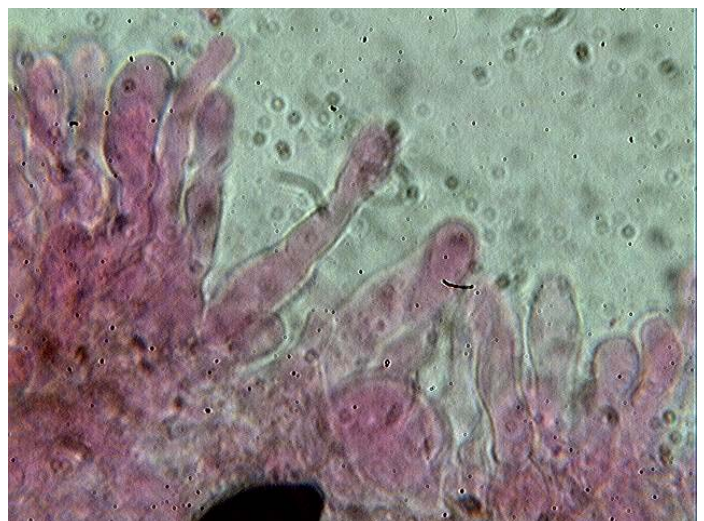
Spores x 400 (dans la phloxine)



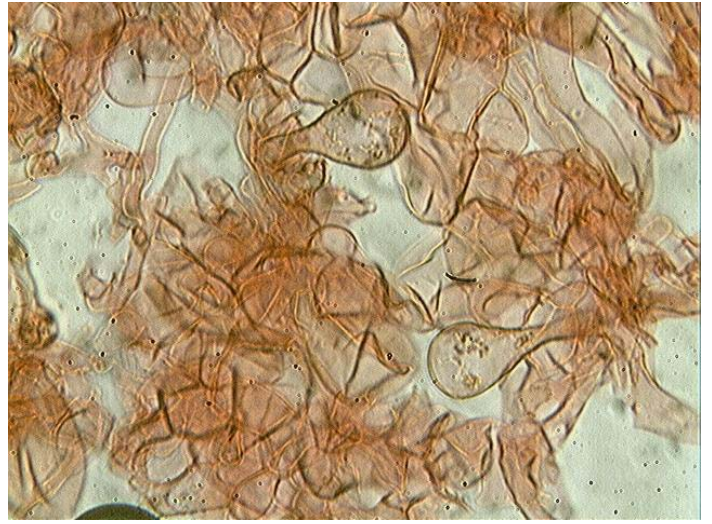
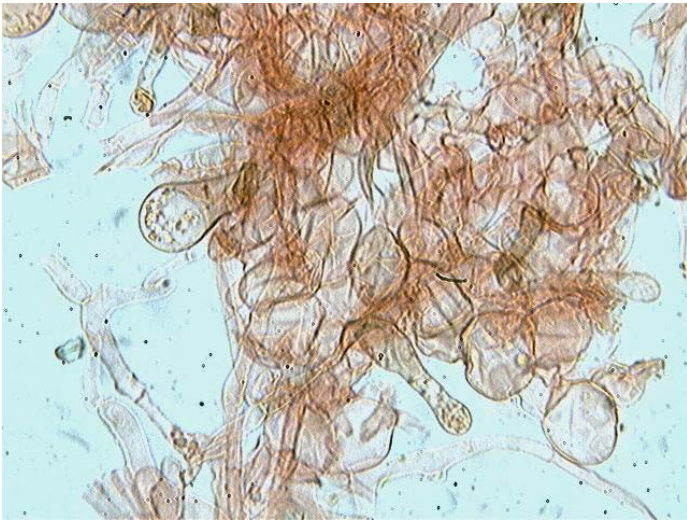
Spores x 1000 (dans l'eau)



Cheilocystides x 400 (dans la phloxine)



Cheilocystides x 1000 (dans la phloxine)



Cuticule x 400 (dans le congo)