

PATINELLARIA SANGUINEA (Pers. : Fr.) Karst.



Patinellaria sanguinea

Rougier charles

SYNONYMES

Peziza sanguinea Pers. : Fr.
Durella sanguinea (Pers. : Fr.) Nannf.
Patellea sanguinea (Pers. : Fr.) Rehm
Phialea sanguinea (Pers. : Fr.) Gillet
Tapezia sanguinea (Pers. : Fr.) Fuckel

BIBLIOGRAPHIE

Cheype, 2003, Bulletin Mycologique et Botanique Dauphiné-Savoie, n° 169 : 57
Grelet, 1932-1959, Les Discomycètes de France (Réédition 1979) : p. 527 (*sn. Tapesia sanguinea*)
Nordic Ascomycètes, 2000 : Vol. 1, p. 158
Phillips, 1987, A manual of the british Discomycètes (*sn. Tapesia sanguinea*)

ICONOGRAPHIE

Cheype, 2003, Bulletin Mycologique et Botanique Dauphiné-Savoie, n° 169 : 57

OBSERVATIONS

Petits discomycètes de moins de 0,5 mm de diamètre, sessiles, noirs, poussant en groupe sur un subiculum rouge sang, donc facile à repérer.

DESCRIPTION

Apothécies superficielles, bistre-olive à noires, sessiles, grégaires, de 0,2 à 0,5 mm de diamètre, en forme de disque plan à concave, à marge enroulé par le sec.

Subiculum tomenteux, arachnoïde, rouge sang, constitué d'hyphes septées et rameuses, à paroi épaisse, de 3 à 5 μ de large, verdissant dans KOH .

Habitat sur branches ou branchettes décortiquées tombées au sol (feuillus et conifères ?)

Excipulum constitué de cellules globuleuses noires disposées parallèlement à l'hyménium

Spores non ou exceptionnellement septées, de 7 - 10 x 2,5 - 3,5 μ , ovales à légèrement claviformes.

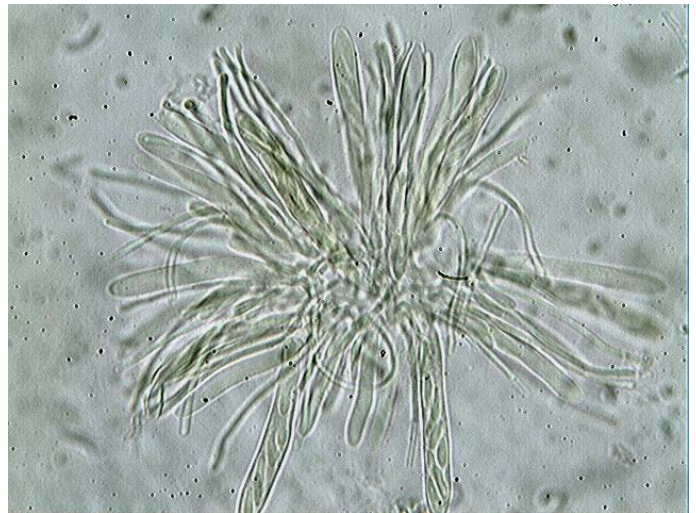
Asques unituniqués, inoperculés, obtus au sommet, non bleuisant dans le Melzer, octosporés.

Paraphyses grêles, de 1 à 2 mm d'épaisseur, renflées au sommet.

MICROSCOPIE (R.G.)



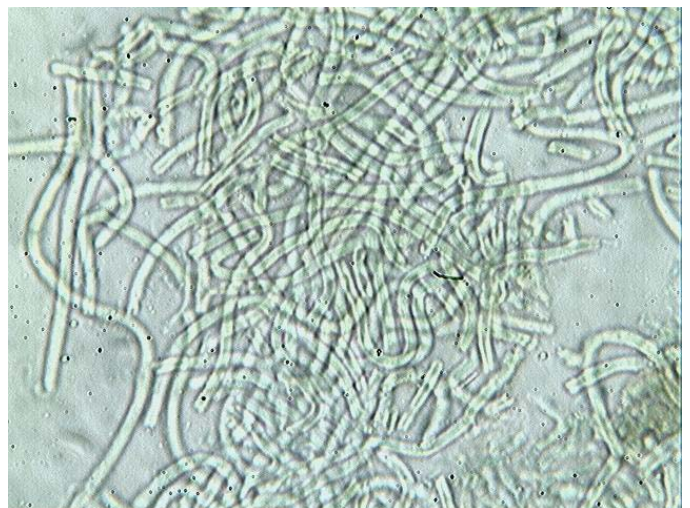
Spores x 1000 (dans le congo)



Asques et spores x 400 (dans le melzer)



Asque et paraphyses x 1000 (dans le melzer)



Subiculum x 400 (dans KOH)