

PAXILLUS ATROTOMENTOSUS (Batsch) Fr.

(= *Tapinella atrotomentosa* (Batsch) Sutara



Planche de Jean Vialard

AUTORITÉS

Batsch, 1783, Elenchus fungorum, 89, t. 8 : 32, Agaricus atrotomentosus
Fries, 1838, Epicrisis Systematis Mycologici : 317, Paxillus atrotomentosus
Sutara, 1992, Ceska Mykologie, 46 (1-2) : 50, Tapinella atrotomentosa

BIBLIOGRAPHIE

Bon, 1988, Champignons d'Europe occidentale : 50
Breitenbach & Kränzlin, 1991, Champignons de Suisse, 3 : 63
Courtecuisse & Duhem, 1994, Guide des champignons de France et d'Europe : 1612
Eyssartier & Roux, 2011, Le guide des champignons : 980 (*sn. Tapinella atrotomentosa*).
Kühner & Romagnesi, 1953, Flore analytique : 46
Lambert, 1973, Bulletin de la Fédération Mycologique Dauphiné-Savoie, 49 : 15.
Lange, 1935, Flora Agaricina Danica, 2 (Réimp. 1994) : 467, 679.
Marchand, 1975, Champignons du Nord et du Midi, 3 : 236
Moser, 1968, Kleine Kryptogamenflora (traduction française) : 113
Phillips, 1981, Les champignons : 143
Poëlt & Jahn, 1964, Champignons d'Europe : 81
Romagnesi, 1977, Champignons d'Europe, 2 : 344
Roux, 2006, Mille et un champignons : 92

ICONOGRAPHIE

Bon, 1988, Champignons d'Europe occidentale : 51
Breitenbach & Kränzlin, 1991, Champignons de Suisse, 3 : 63
Bresadola, 1930 (Réimp. 1981), Iconographia Mycologica, 4 : 679
Cetto, 1970, I Funghi dal vero, 1 : 258
Courtecuisse & Duhem, 1994, Guide des champignons de France et d'Europe : 1612
Eyssartier & Roux, 2011, Le guide des champignons : 980 (*sn. Tapinella atrotomentosa*)
Jahn, 1979, Pilze die an Holz wachsen: 231
Lange, 1935, Flora Agaricina Danica, 2 (Réimp. 194) : Tav. 134 E
Marchand, 1975, Champignons du Nord et du Midi, 3 : 236
Phillips, 1981, Les champignons : 143
Romagnesi, 1977, Champignons d'Europe, 2 : 344
Roux, 2006, Mille et un champignons : 92

OBSERVATIONS

Signalée dans le Dévoluy (bois rond) sur les racines d'une souche d'épicéa.

Espèce facile à reconnaître sur le terrain, à son habitat au pied des souches pourrissantes de conifères, à son pied souvent latéral et guêtré de velours sombre, à sa marge très enroulée et à son chapeau +/- difforme de couleur brune.

DESCRIPTION

Chapeau de 5 à 15 cm de diamètre, dimidié, convexe à étalé, bosselé, +/- excentré, lisse à velouté puis finement feutré, mat et glabre à la fin, ocre à brun roux ou châtain jaunâtre, sec.

Marge très épaisse, enroulée, finement feutrée, crème blanchâtre puis concolore.

Lames étroites, serrées, ramifiées, anastomosées ou alvéolées à l'insertion, décurrentes, fragiles, facilement séparables, crème puis jaune ochracé, tachées de bistre dans les blessures.

Arête mince, entière ou +/- festonnée, concolore, brunissant avec l'âge.

Stipe de 4 - 9 x 2 - 5 cm, robuste, central, excentrique ou latéral, plein, radican, chaussé d'un tomentum brun à sépia noirâtre.

Chair très épaisse, spongieuse, blanc crème, se tachant par endroits de violacé ou de rose lilacin.

Odeur faible, non caractéristique.

Saveur amère ou amarescente.

Habitat sur les souches pourrissantes ou sur les racines des conifères.

Spores largement elliptiques, lisses, hyalines, guttulées, cyanophiles, de 4 - 6 x 3 - 4 μ .

Sporée brun-jaune à léger reflet olive.

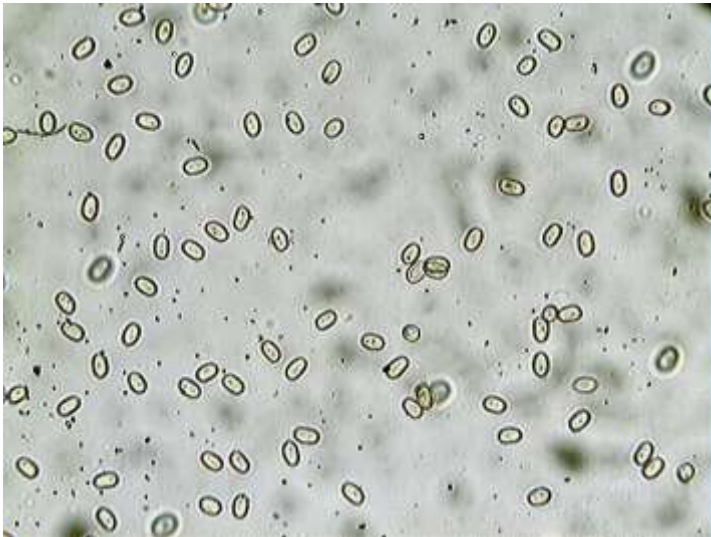
Cystides absentes.

Basides étroitement clavées, tétrasporiques, bouclées, de 30 - 40 x 6 - 8 μ .

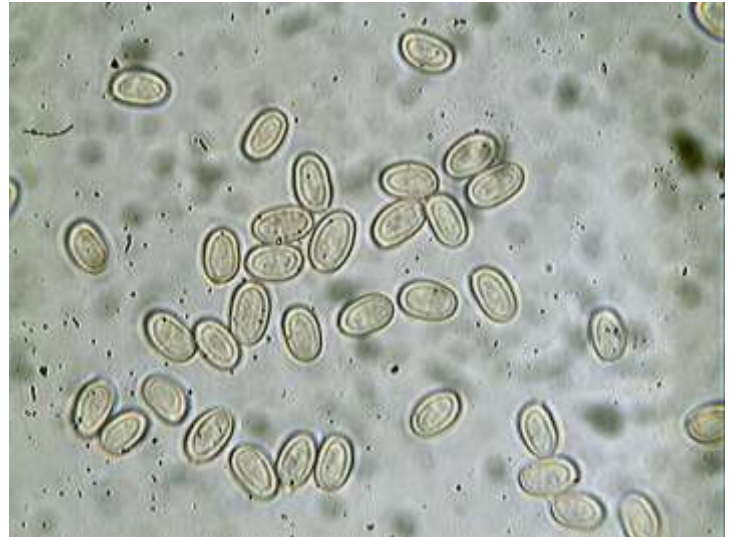
Cuticule formée d'hyphe parallèles ou irrégulièrement enchevêtrées, larges de 3 à 10 μ , bouclées.

Pigments membranaires brunâtres.

MICROSCOPIE (R.G.)



Spores x 400 (dans l'eau)



Spores x 1000 (dans l'eau)



Poils du feutre du pied (dans la phloxine)



Epicutis x 400 (dans le congo)



Hyphe de la cuticule x 1000 (dans le congo)