

PENIOPHORA LILACEA Bourdot & Galzin



Peniophora lilacea

Rougier charles

BIBLIOGRAPHIE

- Boidin, 1958, Bulletin de la Société mycologique de France, 74-4, p. 444 et 447 B
Bourdot & Galzin, Hyménomycètes de France (*Réimpression 1969*) : n° 519, p. 320
Bernicchia & Gorjon, 2010, Corticiaceae sensu lato : 465 (*commentaires*)
Eriksson 1978, The Corticiaceae of North Europe, T.5 : 943
Jülich, 1989, Guida alla determinazione dei funghi, 2 : 198

ICONOGRAPHIE

- Bernicchia & Gorjon, 2010, Corticiaceae sensu lato : 876

OBSERVATIONS

Espèce très rare, caractérisée par la présence de dendrophyses hyalines, par l'absence de lamprocystides et par ses grandes spores ellipsoïdes.

D'après la littérature consultée, *Peniophora lilacea* a été signalée en France en Hte Saône en 1913 (Bourdot & Galzin) et en Isère à Crémieu (J. Boidin en 1954).

Sur Internet, il est fait mention d'une récolte à Trévoux dans l'Ain en 1994 (J. Boidin) et de 3 récoltes dans le Poitou en 2002, 2003 et 2006 (R. Hervé)

DESCRIPTION

Fructifications résupinées, étroitement fixées au substrat, sous forme de taches isolées puis confluentes et étalées, de 0,1 à 0,2 mm d'épaisseur.

Hyménium lisse, pruineux, gris rosé à ocracé ou beige pâle.

Marge adhérente, indéterminée.

Consistance céracée puis indurée

Habitat sur branches mortes de feuillus (frênes).

Spores ellipsoïdes, un peu aplaties latéralement et +/- atténuées, lisses, à parois minces, non amyloïdes, non cyanophyles, de 11 - 14 x 7 - 9 μ , rose orangé en masse..

Basides tétrasporiques, subcylindriques, à parois minces, étroitement clavées, de 40 - 60 x 8 - 12 μ .

Gloécystides (sulfocystides) fusiformes à subcylindriques, hyalines, nombreuses, parfois ornées d'un appendice apical, de 60 - 100 x 8 - 15 μ

Réaction faible en présence de sulfoformol

Dendrophyses très nombreuses, ramifiées, fragiles, hyalines à légèrement jaunâtres, indistinctes dans KOH.

Lamprocystides absentes.

Structure monomitique

- hyphes bouclées, de lecture difficile dans le sous-hyménium, horizontales et légèrement jaunâtres à la base, larges de 3 à 5 μ .

MICROSCOPIE (R.G.)



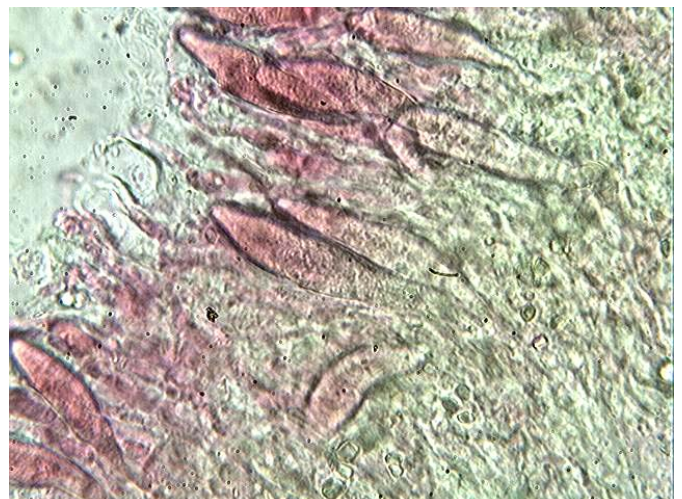
Spores x 400



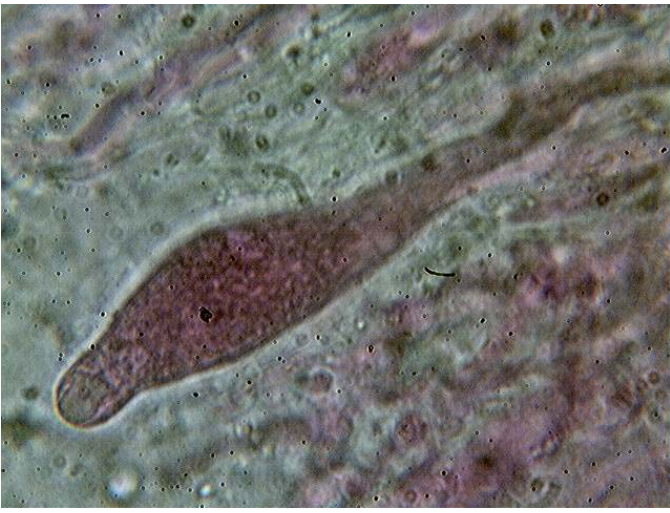
Spores x 1000 (dans congo)



Gloécystides et dendrophyses x 400 (dans phloxine)



Gloécystides x 400 (dans phloxine)



Gloeocystide x 1000 (dans phloxine)



Gloeocystide (sulfocystide) x 1000 (dans SF)