

PEZIZA PHYLLOGENA Cooke



AUTORITÉS

Cooke, M.C., 1877, Mycographia, seu Icones fungorum, 1 (4) : 137-178

SYNONYMES

Galactinia olivacea Boudier
Peziza badioconfusa Korf.

BIBLIOGRAPHIE

- Boudier, 1905-1910, Icones Mycologicae, 4 (Réimp. 1982) : Pl. 282 (*sn. Galactinia olivacea*)
Donadini, 1979, Documents Mycologiques, 37-38 : 50 (*sn. Peziza badioconfusa*)
Ellis M.B. & Ellis J.P., 1988, Microfungi on miscellaneous substrates : 88 (*sn. Peziza badioconfusa*)
Le Gal & Moser, 1981, Bulletin de la Société Mycologique de France, 97-2 : (105) (*sn. Peziza badioconfusa*)
Marchand, 1973, Champignons du nord et du midi, 2 : 197 (*sn. Peziza badioconfusa*)
Medardi, 2006, Ascomiceti d'Italia : 198
Moser, 1963, Kleine Kryptogamenflora, 2 A (traduction française) : 100 (*sn. Peziza badioconfusa*)
Nordic Macromycètes - Vol. 1 (Ascomycètes) : 61
Péan & Mornand, 1999, Documents Mycologiques, 113 : 15 (*sn. Peziza badioconfusa*)
Romagnesi, 1978, Bulletin de la Fédération Mycologique Dauphiné-Savoie, 70 : 22 (*sn. Peziza badioconfusa*)

ICONOGRAPHIE

- Boudier, 1905-1910, Icones Mycologicae, 2 (Réimp. 1981) : planche 282 (*sn. Galactinia olivacea*)
Bresadola, 1930, Iconographia Micologica, 5 : 1211 (*sn. Aleuria olivacea*)
Cetto, 1979, I Funghi dal vero, 3 : 1220 (*sn. Peziza badioconfusa*)
Marchand, 1973, Champignons du nord et du midi, 2 : 197 (*sn. Peziza badioconfusa*)
Medardi, 2006, Ascomiceti d'Italia : 198

OBSERVATIONS

Espèce printanière ubiquiste plutôt rare, caractérisée par ses nuances olivacées et sa chair violette ou bleutée, par ses spores verruqueuses et par ses asques bleuissant dans le melzer.
Longtemps confondue avec *Peziza badia*, d'où son nom.

DESCRIPTION

Fructifications sessiles ou ornées d'un pied très court, globuleuses puis en forme de coupe plus ou moins ouverte mais jamais complètement étalée, plissée-sillonnée au centre.

Marge ondulée, échancrée ou à peine dentée.

Hyménium de couleur brunâtre à brun olivacé, parfois à reflets rougeâtres.

Surface externe furfuracée, finement rugueuse, concolore à l'hyménium ou plus foncée.

Chair assez épaisse, céracée, gris lilacin à violette, blanchâtre en séchant.

Saveur légèrement astringente.

Odeur non caractéristique.

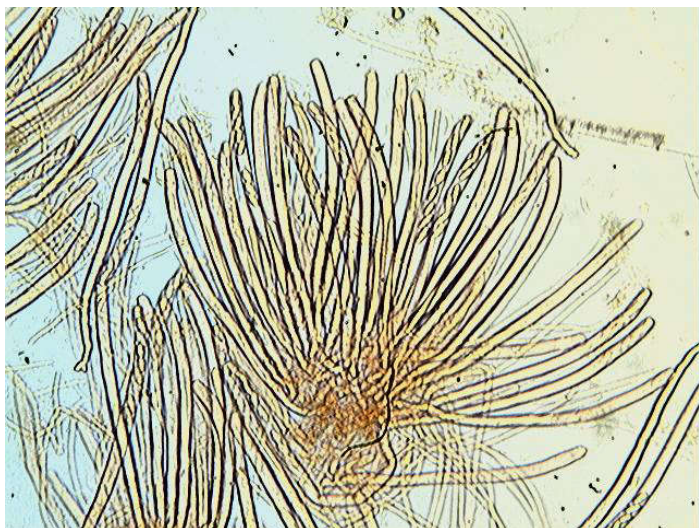
Habitat plutôt méridional, souvent dans les forêts sablonneuses, sous feuillus et conifères.

Spores elliptiques-allongées à subfusiformes, guttulées dans la jeunesse, finement verruqueuses, à verrues irrégulières abondantes, hyalines, de 17 - 21 x 8 - 10 μ .

Asques octosporés, à spores unisériées, de 250 - 350 x 14 μ , bleuissant au sommet dans le Melzer.

Paraphyses grêles, filiformes, non ou à peine épaissies au sommet, septées et nébuleuses intérieurement.

MICROSCOPIE (R.G.)



Hyménium x 100 (dans la phloxine)



Asques et paraphyses x 400 (dans la phloxine)



Asques x 400 (dans la phloxine)



Asques amyloïdes au sommet (dans le melzer)



Spores x 1000 (dans le bleu coton)



Spores x 1000 (dans le congo)



Paraphyses x 400 (dans la phloxine)



Extrémité d'une paraphyse x 1000 (dans la phloxine)