

PODOSTROMA ALUTACEUM (Pers.) G.F. Atk.

(= *Trichoderma alutaceum* Jaklitsch)



AUTORITÉS

Persoon, 1797, Commentatio de fungis clavae formibus : 12, Sphaeria alutacea.

Atkinson, 1905, Bot. Gaz. 40 : 416, Podostroma alutaceum

Jaklitsch, 2011, Fungal Diversity, 48 : 69, Trichoderma alutaceum

SYNONYMES

Cordyceps alutacea (Pers.) Quél.

Hypocrea alutacea (Pers.) Ces. & De Not.

OBSERVATIONS

Le genre *Podostroma* ne comprend qu'une espèce : *Podostroma alutaceum*, décrite par Jaklitsch en 2011 sous le nom de *Trichoderma alutaceum*, taxon retenu dans Index fungorum.

Rare espèce recensée en bordure de la tourbière de L'Arselle (alt. 1620 m.) dans le massif de Belledonne.

Fructifications irrégulièrement claviformes, blanchâtres à jaunâtres, finement ponctuées par les ostioles. Bien caractérisée au microscope par des asques étroitement cylindriques ne bleuissant pas en présence de melzer et contenant 16 spores.

BIBLIOGRAPHIE

- Breitenbach et Kränzlin, 1981, Champignons de Suisse, 1 : 316
Cetto, 1989, I Fungi dal Vero, 6 : 2566
Dennis, 1968, British Ascomycètes : 234
Ellis and Ellis, 1997, Microfungi on land plants : 38, fig. 151
Jordan, 1995, The encyclopedia of Fungi of Britain and Europe: 74
Medardi, 2006, Ascomiceti d'Italia : 372
Phillips, 1981, Les champignons : 276

ICONOGRAPHIE

- Breitenbach et Kränzlin, 1981, Champignons de Suisse, 1 : 316
Cetto, 1989, I Fungi dal Vero, 6 : 2566
Dennis, 1968, British Ascomycètes : Pl. XXVIIc
Jordan, 1995, The encyclopedia of Fungi of Britain and Europe: 74
Medardi, 2006, Ascomiceti d'Italia : 372
Phillips, 1981, Les champignons : 277

DESCRIPTION

Stroma cylindrique à claviforme, de 2-4 x 0,5-1 cm.

Partie fertile recouvrant les $\frac{3}{4}$ supérieurs du champignon, blanchâtre au début puis ocre à jaune-orange, comportant les périthèces ponctués par les ostioles sous forme de petits points plus foncés.

Pied irrégulièrement cylindrique, légèrement plus clair, presque blanchâtre.

Chair blanchâtre, ferme, tenace, inodore.

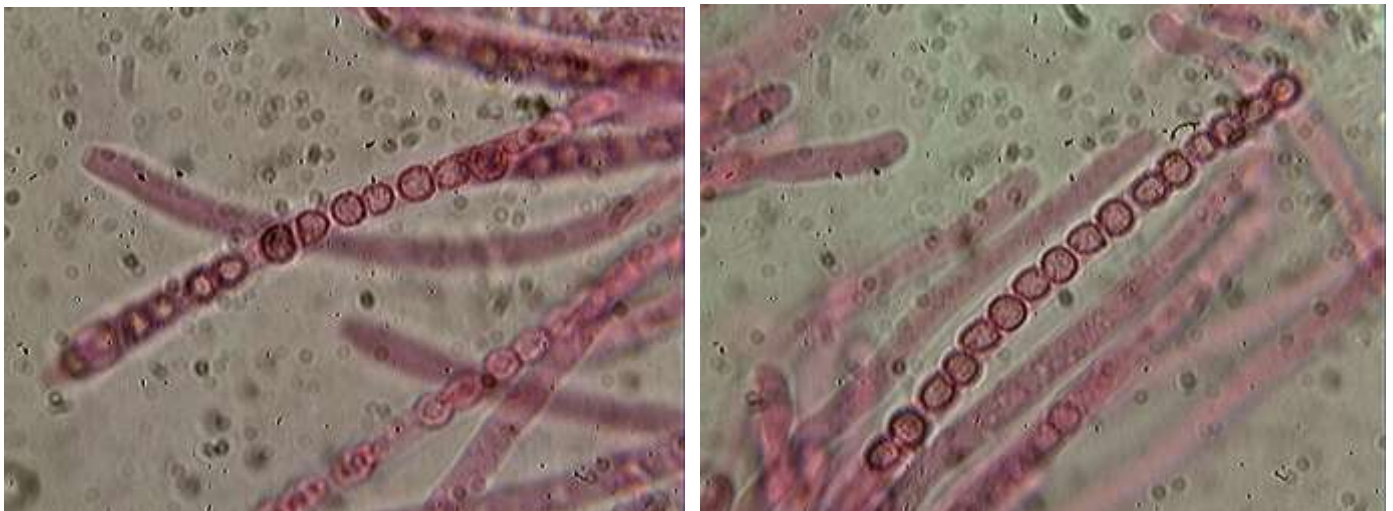
Habitat sous conifères, parmi les débris ligneux, les aiguilles, les racines, ou sur bois en décomposition.

Asques inoperculés, de 80-90 x 5 μ , octosporés au début puis à 16 spores alignées, non bleuissant en présence d'iode.

Paraphyses absentes.

Spores hyalines, irrégulièrement globuleuses, légèrement aplaties sur un côté, de 4-4,5 x 3-4 μ , hyalines, finement ponctuées.

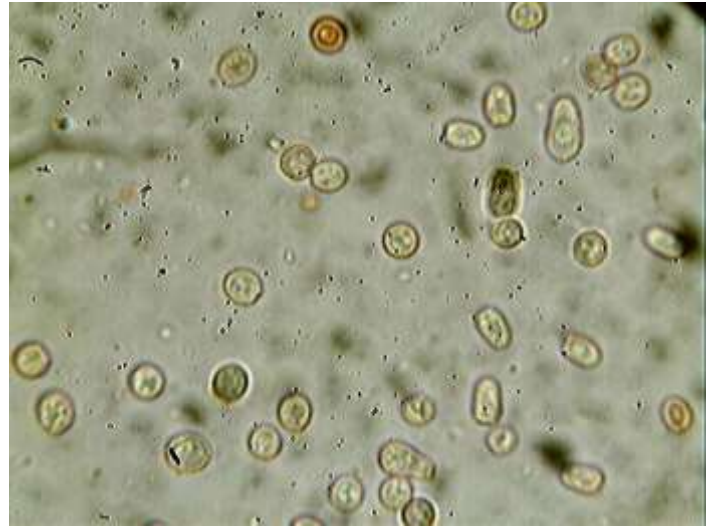
MICROSCOPIE (R.G.)



asques et spores x 1000 (dans la phloxine)



hyménium x 400 (dans la phloxine)



spores x 1000 (dans la phloxine)