

POLYPORUS ARCULARIUS (Batsch) Fr.

[= *Lentinus arcularius* (Batsch) Zmitr.]



AUTORITÉS

Batsch, 1783, Elenchus fungorum 97, t.10 : 42 a, Boletus arcularius

Fries, 1821, Systema Mycologicum 1: 342, Polyporus arcularius

Zmitrovich, 2010, International journal of medicinal mushrooms 12 (1) : 88, Lentinus arcularius

SYNONYMES

Favolus arcularius (Batsch) Lév.

Leucoporus arcularius (Batsch) Quéf.

Polyporellus arcularius (Batsch) Fr.

ICONOGRAPHIE

Bernicchia, 2005, Polyporaceae sensu lato : 738

Breitenbach & Kränzlin, 1985, Champignons de Suisse, 2 : 414

Bresadola, 1927-1933, Iconographia mycologica, 5 : 956

Cetto, 1975, I Funghi dal vero, 2 : 716 (sn *Polyporellus arcularius*)

Marchand, 1975, Champignons du Nord et du Midi, 3 : 267

Montégut, 1992, L'encyclopédie analytique des champignons, 1 : 209

BIBLIOGRAPHIE

- Bernicchia, 2005, Polyporaceae sensu lato : 457
Bon, 1988, Champignons d'Europe occidentale : 314
Bourdot & Galzin, Réimp. 1969, Les Hyménomycètes de France : p.531 n° 825 (sn.. *Leucoporus arcularius*).
Breitenbach & Kränzlin, 1985, Champignons de Suisse, 2 : 414
Gannaz, 1991, Clé des Polypores à chapeau : 38
Jülich, 1989, Guida alla determinazione dei funghi (*traduction française*) : 481
Marchand, 1975, Champignons du Nord et du Midi, 3 : 267
Montégut, 1992, L'encyclopédie analytique des champignons, 1 : 209
Moser, 1978, Kleine Kryptogamenflora (*traduction française*) : 77
Poëlt & Jahn, 1964, Champignons d'Europe : 62
Ryvarden & Gilbertson, 1994, European Polypores, 2 : 559

OBSERVATIONS

Reconnaissable sur le terrain à ses spores alvéolées, +/- losangiques et bien visibles à l'œil nu, à son pied squamuleux et à la marge du chapeau ciliée.

Souvent confondu avec *Polyporus brumalis* et *Polyporus ciliatus*, reconnaissables à leurs pores plus petits et non losangiques.

Espèce commune dans la région grenobloise, présente dès le printemps, dans toutes les forêts environnantes.

DESCRIPTION

Fructifications annuelles, lignicoles, thermophiles, molles sur le frais, coriaces en séchant, constituées d'un chapeau et d'un pied central.

Chapeau de 2 à 6 cm de diamètre et de 5 mm d'épaisseur, orbiculaire à plan-convexe, parfois un peu déprimé au centre, sec, finement squamuleux puis glabre, gris brun, brun jaune à jaune ocre.

Marge mince, concolore, aiguë, un peu récurvée, finement ciliée ou fimbriée-hirsute.

Tubes adnés-décurrents, longs de 2 à 3 mm.

Pores simples, polygonaux-allongés, alvéolés, en forme de losange, de 1 - 2 x 0,5 - 1 mm., fimbriés à dentés, blanchâtres à crème, légèrement décurrents.

Stipe central ou un peu excentrique, égal, un peu renflé à la base, plein, souvent courbé, de 1,5 - 4 x 0,5 - 0,8 cm, finement squamuleux, brun clair.

Trame peu épaisse, plutôt tendre au début puis coriace, élastique, blanchâtre à crème.

Odeur faible, non caractéristique.

Saveur douce.

Pourriture blanche.

Habitat sur bois mort de feuillus, brindilles et branches de hêtres, chênes, ... , de la fin du printemps au début de l'été, en plaine et en montagne.

Spores cylindriques-elliptiques, légèrement courbées, à parois minces, parfois guttulées, lisses, hyalines, non amyloïdes, de 6 - 9 x 2 - 3 μ .

Basides tétrasporiques, bouclées, clavées, de 15 - 30 x 4 - 6 μ .

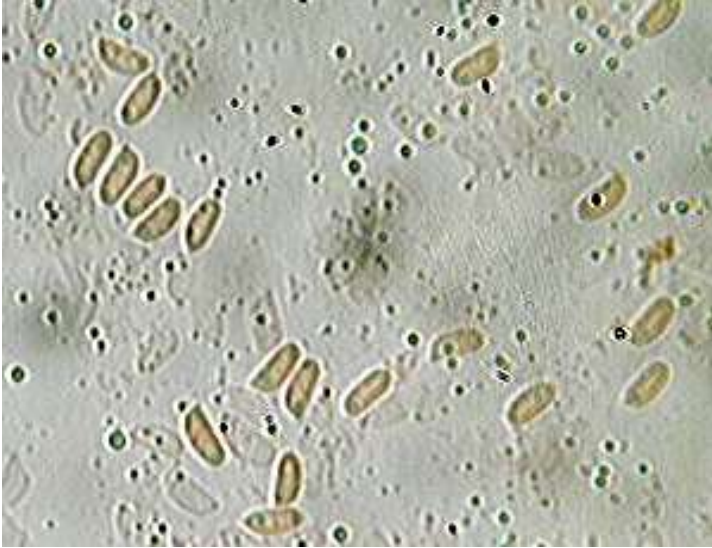
Cystides absentes.

Structure dimitique :

Hyphes génératrices x 1,5 - 3,5 μ , hyalines, à parois minces ou épaisses, cloisonnées, bouclées.

Hyphes squelettiques à parois épaisses, non septées, tortueuses, x 10 - 12 μ .

MICROSCOPIE (R.G.)



Spores x 400 (dans la phloxine)



Spores x 1000 (dans la phloxine)



Hyphe génératrice bouclée x 1000 (dans le congo)



Hyphe squelettique x 1000 (dans la phloxine)



Cuticule x 1000 (scalp)