

## POSTIA LEUCOMALLELLA (Murrill) Jülich



### AUTORITÉS

Murrill, 1940, Bulletin of the Torrey Botanical Club 67 (1) : 63, *Tyromyces leucomallellus*  
Jülich, 1982, Persoonia, 11 (4) : 423, *Postia leucomallella*

### SYNONYMES

*Leptoporus trabeus* ss. Bourdot & Galzin  
*Oligoporus leucomallellus* (Murrill) Gilbertson & Ryvarden  
*Polyporus leucomallellus* (Murrill) Murrill  
*Spongipôrus leucomallellus* (Murrill) A. David

### BIBLIOGRAPHIE

Bernicchia, 2005, Polyporaceae sensu lato : 342 (sn. *Oligoporus leucomallellus*)  
Bourdot & Galzin, 1927, Hyménomycètes de France (Réimp. 1969) : n° 834 (sn. *Leptoporus trabeus*)  
Cetto, 1989, I funghi dal vero, 6 : 2515  
Jahn, 1979, Pilze die an Holz wachsen : 116 (sn. *Tyromyces leucomallellus*)  
Gannaz, 1991, Clé des Polypores à chapeau : 29 (sn. *Oligoporus leucomallellus*)  
Jülich, 1989, Guida alla determinazione dei funghi (en français) : 520 (sn. *Oligoporus leucomallellus*)  
Ryvarden & Gilbertson, 1994, European Polypores, 2 : 418 (sn. *Oligoporus leucomallellus*)

## **ICONOGRAPHIE**

Bernicchia, 2005, Polyporaceae sensu lato : 700 (*sn. Oligoporus leucomallellus*)

Cetto, 1989, I funghi dal vero, 6 : 2515

Jahn, 1979, Pilze die an Holz wachsen : 117 (*sn. Tyromyces leucomallell*)

Ryman & Holmasen, 1984, Svampar : 148 (*sn. Tyromyces leucomallellus*)

## **OBSERVATIONS**

Espèce caractérisée par l'habitat sur bois mort de conifères, par une consistance très tendre sur le frais, et microscopiquement par la présence de gloécystides.

Recensée dans la forêt de Chambaran, sur branches de pins au sol.

## **DESCRIPTION**

Fructifications annuelles, étalées-réfléchies, rarement résupinées.

Chapeaux de 2 à 8 cm de longueur, 0,5 à 3 cm de rayon et 0,5 à 2 cm d'épaisseur, concrecents ou imbriqués, blancs à ocres, vite zonés ou maculés de brun, à sillons peu marqués, finement velus puis glabres.

Marge blanche, ondulée, généralement infléchie, à bordure fibrilleuse ou en forme de bourrelet pubescent.

Pores anguleux, blanchâtres à ocres, 2 à 4 par mm., à parois minces, dentés à l'orifice.

Tubes de 2 à 10 mm de long, concolores aux pores.

Chair blanche, mince par rapport aux tubes, de consistance molle, tendre sur le frais mais fragile et cassante une fois sec.

Pourriture brune.

Odeur non caractéristique.

Saveur amère.

Habitat sur branches mortes de conifères au sol, surtout pins et sapins, plus rarement sur feuillus.

Spores allantoides, lisses, à paroi mince, hyalines, non amyloïdes, de 4,5 - 6 x 1 - 1,7 µ.

Basides clavées, tétrasporiques, bouclées.

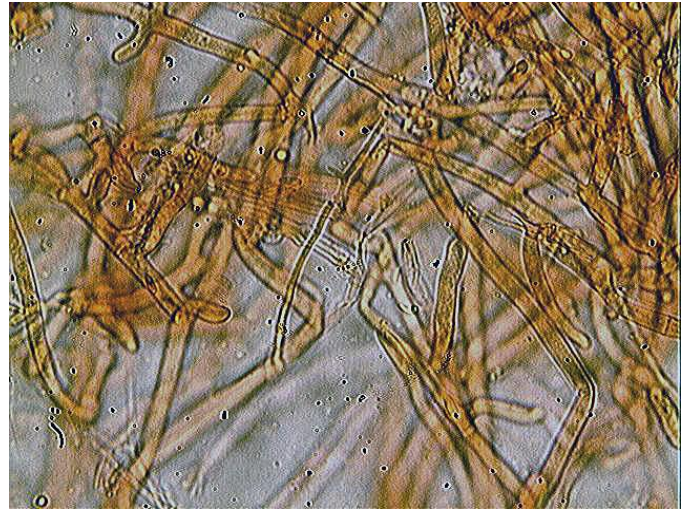
Gloécystides présentes dans l'hyménium, parfois abondantes, hyalines à jaunâtres, à paroi mince, cylindracées à clavées et obtuses en bout, bouclées à la base, de 10 - 35 x 4 - 8 µ.

Structure monomitique, constituée d'hyphes génératrices bouclées, hyalines et larges de 2 à 4,5 µ.

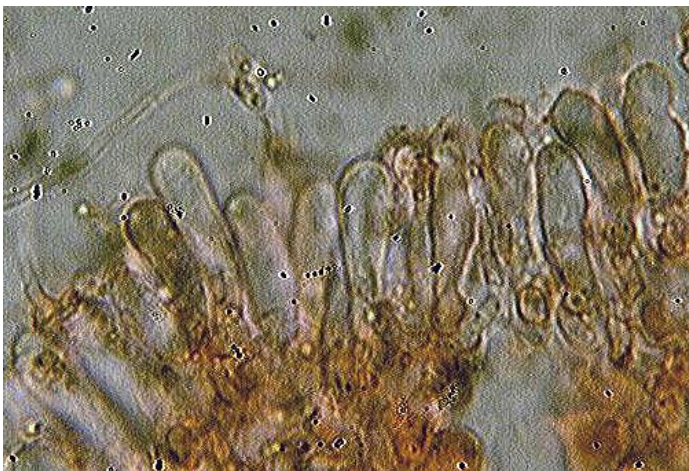
**MICROSCOPIE** (R.G.)



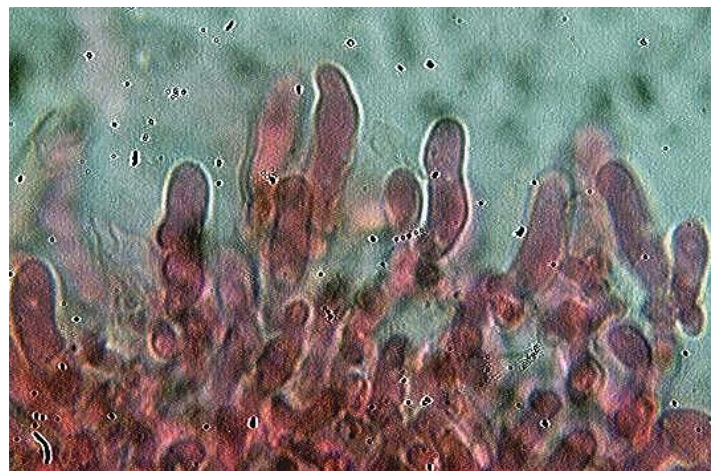
spores x 1000 (dans la phloxine)



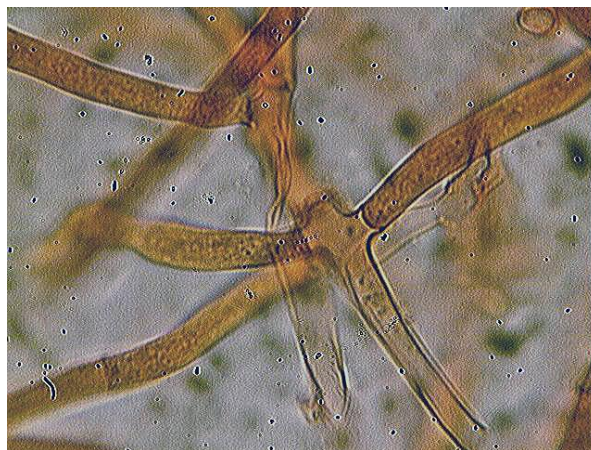
structure x 400 (dans le congo)



gloécystides x 1000 (dans le congo)



gloécystides x 1000 (dans la phloxine)



Hyphes génératrices x 1000 (dans le congo)