

PSATHYRELLA CANDOLLEANA (Fr. : Fr.) Maire



SYNONYMES

Agaricus candolleanus Fr.

Drosophila candolleana (Fries : Fries) Kühner & Romagnesi (*nom. nud.*)

Hypholoma candolleana (Fr.:Fr.) Quél.

BIBLIOGRAPHIE

Bon, 1988, Champignons d'Europe occidentale : 268

Breitenbach & Kränzlin, 1995, Champignons de Suisse, 4 : 322

Courtecuisse & Duhem, 1994, Guide des champignons de France et d'Europe : 803

Fouchier, 1995, Le genre *Psathyrella* : 51

Kühner & Romagnesi, 1953, Flore analytique : 368

Lange, 1935, Flora Agaricina Danica, 2 (Réimp. 1994) : 484, 705 (*sn. Hypholoma candolleanum*)

Malençon & Bertault, 1970, Flore des champignons supérieurs du Maroc, 1 : 199 (*sub Drosophila*)

Romagnesi, 1975, Bulletin de la Société Mycologique de France, 91-2 : 141 (*sub Drophila*)

Roux, 2006, Mille et un champignons : 1089

ICONOGRAPHIE

Bon, 1988, Champignons d'Europe occidentale : 269

Breitenbach & Kränzlin, 1995, Champignons de Suisse, 4 : 322

Courtecuisse & Duhem, 1994, Guide des champignons de France et d'Europe : 803

Dähncke, 1993, 1200 Pilze : 573

Lange, 1935, Flora Agaricina Danica, 2 (Réimp. 1994) : Tav. 146 B (*sn. Hypholoma candolleanum*)

Romagnesi, 1977, Champignons d'Europe, 1 : 131 (*sn. Drosophila candolleana*)

Roux, 2006, Mille et un champignons : 1089

OBSERVATIONS

Espèce fragile, à chair mince, pied blanc et marge appendiculée.
Microscopiquement caractérisée par des cheilocystides utrifformes à cylindracées
et par l'absence de pleurocystides.

DESCRIPTION

Chapeau de 1 à 7 cm de diamètre, conique puis convexe-étalé, souvent campanulé, blanchâtre à ocre-jaune ou brunâtre clair, hygrophane.

Marge longtemps appendiculée de flocons blancs, souvent striolée.

Lames blanches puis gris lilas à brun pourpre, serrées, adnées.

Arête blanche, fimbriée ou dentée, givrée.

Chair mince, très fragile, aqueuse, gris brun.

Saveur douce, non caractéristique

Odeur agréable.

Stipe de 4 - 7 x 0,3 - 0,6 cm, fragile, blanc, brillant, subcylindrique, parfois cespiteux, fibrillo-pruineux.

Voile bien développé, laissant à maturité de petits flocons blancs à jaune ochracé sur la moitié marginale du chapeau, et couvrant le pied de petites fibrilles blanches.

Habitat en lisière des forêts, sur les chemins forestiers, dans les lieux herbeux, les parcs, les jardins.

Spores de 6 - 9 x 4 - 5 μ , à pore germinatif net, lisses, ellipsoïdes.

Sporée brun violet foncé.

Cheilocystides utrifformes à clavées ou cylindracées

Pas de pleurocystides.

Cuticule formée de cellules subsphériques à piriformes, à cloisons non bouclées, de 20 - 5 x 12 - 30 μ .

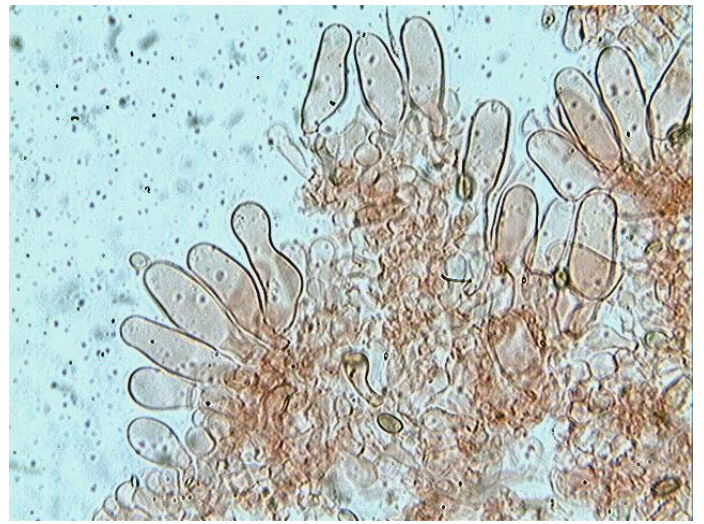
MICROSCOPIE (R.G.)



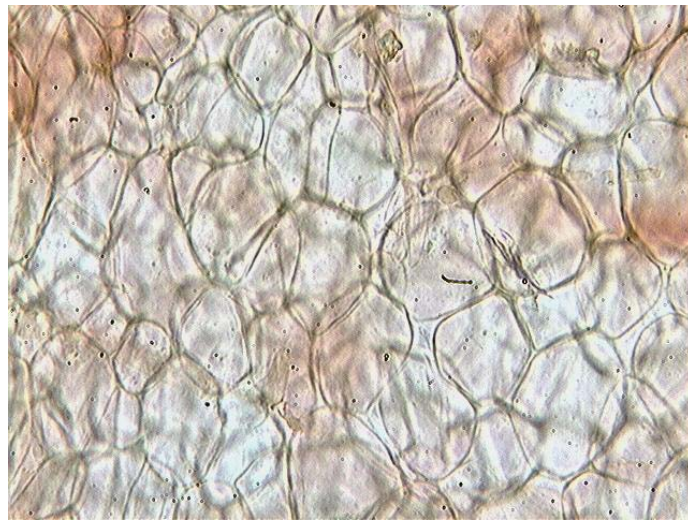
Spores x 400 (dans la phloxine)



Spores x 1000 (dans la phloxine)



Cheilocystides x 400 (dans la phloxine)



Cuticule x 400 (dans le congo)