

PSATHYRELLA GRACILIS (Fr.) Fr.
(= **Psathyrella corrugis** (Pers.) Konrad & Maubl..)



SYNONYMES

Agaticus gracilis Fr.
Agaricus corrugis Pers. : Fr.
Drosophila gracilis (Fr.) Quél.
Drosophila caudata (Fr.) Kühner & Romagn.
Psathyrea gracilis (Fr.) Fr.
Psathyrella caudata (Fr.) Quél.

BIBLIOGRAPHIE

Bon, 1988, Champignons d'Europe occidentale : 266
Breitenbach & Kränzlin, 1995, Champignons de Suisse, 4 : 330
Courtecuisse & Duhem, 1994, Guide des champignons de France et d'Europe : 784
Fouchier, 1995, Le genre *Psathyrella* : 21 (*sn. Psathyrella corrugis forme gracilis*)
Kühner & Romagnesi, 1953, Flore analytique : 357
Moser, 1978, Kleine Kryptogamenflora (traduction française) : 503
Romagnesi, 1975, Bulletin de la Société Mycologique de France, 91-2 : 219 (*sub Drosophila*)
Romagnesi, 1982, Bulletin de la Société Mycologique de France, 98-1 : 11 (clé)

ICONOGRAPHIE

Bon, 1988, Champignons d'Europe occidentale : 267
Breitenbach & Kränzlin, 1995, Champignons de Suisse, 4 : 330
Bresadola, 1930, Iconographia Mycologica, 5 : 871 (*sub Psathyra*)
Courtecuisse & Duhem, 1994, Guide des champignons de France et d'Europe : 784
Dähncke, 1993, 1200 Pilze : 573
Lange, 1935, Flora Agaricina Danica, 2 (Réimp. 1994) : Tav. 154 B
Ryman & Holmasen, 1984, Svampar : 432

OBSERVATIONS

Espèce grêle et élégante, à stipe très droit pouvant atteindre 10 - 12 cm de haut, à chapeau campanulé et strié, rose vineux par le sec.

Microscopiquement, elle se caractérise par des cystides étroitement fusiformes lagéniformes.

DESCRIPTION

Chapeau de 1 à 3 cm de diamètre, hémisphérique campanulé puis conique campanulé, hygrophane, brun sombre, vite grisonnant à partir du centre et nuancé de rouge vineux vers la marge, presque entièrement strié par transparence à l'état imbu, micacé.

Marge aiguë, non appendiculée.

Lames gris sombre à noir pourpre, largement adnées ou décurrentes en filet.

Arête blanche, parfois colorée de rougeâtre aux extrémités.

Pied cylindrique, de 5 - 12 x 0,1 - 0,3 cm, fistuleux, droit, élastique, lisse, soyeux brillant, poudré de blanc au sommet, strigieux et plus ou moins radicaux à la base.

Chair mince, gris brun à blanchâtre.

Saveur douce, fade

Odeur nulle ou non caractéristique.

Habitat sous feuillus, en bordure des chemins, dans les parcs, sur humus ou sur terre nue, parfois sur branchettes enterrées.

Spores ellipsoïdes, lisses, à pore germinatif évident, brun rouge foncé, de 10 - 13 x 6 - 7 μ .

Sporée pourpre noir.

Cheilocystides étroitement fusiformes lagéniformes, nombreuses, entremêlées de cellules piriformes.

Pleurocystides présentes et identiques aux cheilocystides.

Basides clavées à +/- ventrues, tétrasporiques, parfois bouclées.

Epicutis composé de cellules hyalines, vésiculeuses ou piriformes, non bouclées, de 25 - 50 x 15 - 40 μ .

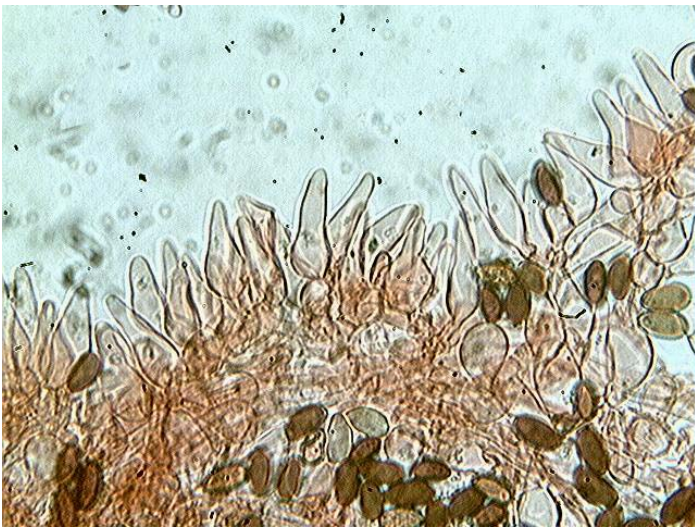
MICROSCOPIE (R.G.)



Spores x 400 (dans l'eau)



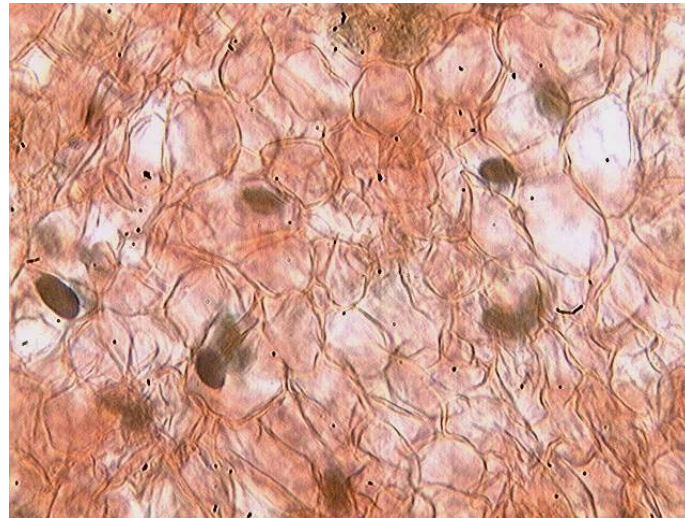
Spores x 1000 (dans l'eau)



Cheilocystides x 400 (dans le congo)



Cheilocystides x 1000 (dans le congo)



Cuticule (scalp x 400 dans le congo)