

RIGIDOPORUS CROCATUS (Pat.) Ryvarden.



SYNONYMES

Poria crocata Pat.
Poria nigrescens Bres.
Rigidoporus nigrescens (Bres.) Donk

BIBLIOGRAPHIE

Bernicchia, 2005, *Polyporaceae s. l.* : 482
Bourdote & Galzin, 1927, *Hyménomycètes de France* (Réimp. 1969) : n° 1020, p. 690 (*sn. Poria nigrescens*)
Jülich, 1989, *Guida alla determinazione dei funghi* : 316 (*sn. Rigidoporus nigrescens*)
Ryvarden & Gilbertson, 1994, *European Polypores*, 2 : 599

ICONOGRAPHIE

Bernicchia, 2005, *Polyporaceae s. l.* : 752

OBSERVATIONS

Rare espèce dont les principales caractéristiques sont les petits pores blanchâtres à carnés au début puis incarnat-violacé, et la consistance cornée que prennent les basidiomes en séchant

DESCRIPTION

Fructifications largement étalées sur une dizaine de centimètres, épaisses de 1 à 1,5 mm, annuelles ou pérennes, crispées sur le frais, rigides et cornées en séchant, facilement séparables.

Marge fertile ou stérile, finement tomenteuse.

Tubes constituant une couche distincte, rosâtre chamois, pouvant atteindre 3 mm de long.

Pores petits (5-7/mm), arrondis-anguleux, blancs ou carnés puis incarnat-violacé, noirâtres à la fin.

Trame chamois rosâtre, non zonée, rigide, épaisse.

Odeur non caractéristique - Saveur douce.

Habitat généralement sur bois mort de conifères, mais parfois sur feuillus.

Spores ovoïdes à subglobuleuses, hyalines, lisses, de 3,5 à 5,5 μ de diamètre.

Basides largement clavées, tétrasporiques, non bouclées.

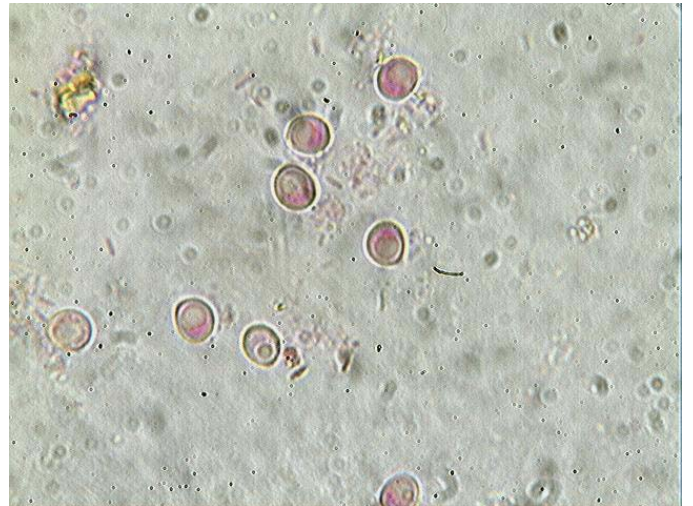
Cystides absentes.

Structure monomitique à hyphes non bouclées, à parois minces, hyalines, de 3 à 8 μ d'épaisseur.

MICROSCOPIE (R.G.)



Spores x 400 (dans congo)



Spores x 1000 (dans congo)



Structure x 400



Structure x 1000