

RUSSULA ACRIFOLIA Romagn.



BIBLIOGRAPHIE

- Bertault, 1978, Bulletin de la Société Mycologique de France, 94-1 : 6
Bon, 1988, Champignons d'Europe occidentale : 54
Bon, 1988, Documents Mycologiques, 70-71 : 8
Bon, 2002, Documents Mycologiques, 125 : 48 (clé)
Courtecuisse & Duhem, 1994, Guide des champignons de France et d'Europe : 1349
Galli, 1996, Le Russule : 48
Kränzlin, 2005, Champignons de Suisse, 6 : 83
Marchand, 1977, Champignons du Nord et du Midi, 5 : 406
Reumaux et al., 1996, Russules rares ou méconnues : 17, 21, 42
Romagnesi, 1967, Les Russules d'Europe et d'A.F.N. : 203
Roux, 2006, Mille et un champignons : 167
Sarnari, 1998, Monografia illustrata del Genere Russula in Europa, 1 : 149

ICONOGRAPHIE

- Bon, 1988, Champignons d'Europe occidentale : 57
Cetto, 1970, I Funghi dal Vero, 1 : 197
Dähncke, 1993, 1200 Pilze : 842
Galli, 1996, Le Russule : 49
Kränzlin, 2005, Champignons de Suisse, 6 : 83
Marchand, 1977, Champignons du Nord et du Midi, 5 : 406
Moëne-Locoz, 1996, Russules rares ou méconnues : 54
Roux, 2006, Mille et un champignons : 167
Ryman & Holmasen, 1984, Svampar : 531
Sarnari, 1998, Monografia illustrata del Genere Russula in Europa, 1 : 147, 151

OBSERVATIONS

Espèce caractérisée par son chapeau brun sale à brun bistre, sa chair rougissante puis noircissante, enfin par sa saveur très âcre, au moins dans les lames et par une réaction verdâtre au sulfate de fer.

DESCRIPTION

Chapeau de 8 à 15 cm de diamètre, convexe puis plan et largement déprimé ou parfois infundibuliforme, lubrifié à un peu visqueux, blanchâtre sale à beige brunâtre puis maculé de brun et de rougeâtre, +/- chagriné.

Marge aiguë, plus pâle.

Lames serrées, larges, plutôt minces, arquées puis rectilignes, adnées-uncinées à légèrement décurrentes, blanchâtres puis crème sale.

Arête concolore, mince, brunissante à la fin.

Stipe de 3 - 6 x 1,5 - 2,5 cm, obconique ou subclavé, +/- évasé sous les lames, plein, ferme, blanc puis taché de rougeâtre ou de brunâtre, finement pelucheux ou orné de fines rides capillaires.

Chair épaisse, compacte, très ferme, blanchâtre, rougissant à la coupe puis vite grisonnante ou noircissante.

Réaction jaune orangé pâle puis gris verdâtre sombre en présence de sulfate de fer.

Saveur très âcre, au moins dans les lames

Odeur faible.

Habitat sous feuillus (hêtres) et sous conifères (épicéas).

Spores cristallines à subréticulées, de 7 - 10 x 6,5 - 7,5 μ (CD-1 d'après le code Bon).

Sporée blanche.

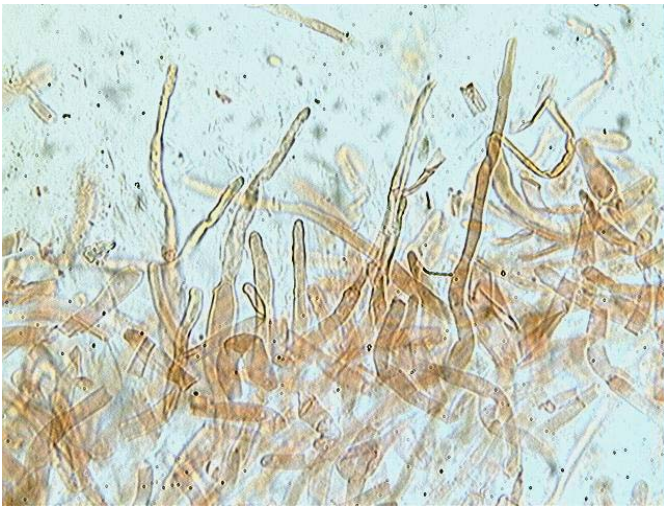
Dermatocystides étroites, obtuses ou appendiculées au sommet.

Poils de l'epicutis grêles ou à articles allongés.

MICROSCOPIE (R.G.)



Spores x 1000 (coupe et vue de dessus)



Cuticule x 400 (dans le congo)