

STROBILURUS STEPHANOCYSTIS (Kühner & Romagn. ex Hora) Singer

Planche de Jean Vialard



Photo de Charles Rougier



AUTORITÉS

Kühner & Romagnesi, 1953, Flore analytique des champignons supérieurs : 94, *Collybia stephanocystis*
Hora, 1960, Transactions of the british Mycological Society 43 (2) : 455, *Pseudohiatula stephanocystis*
Singer, 1962, Persoonia, 2 (3) : 409, *Strobilurus stephanocystis*

SYNONYMES

Collybia conigena sensu Patouillard
Collybia esculenta sensu Ricken, Bresadola
Collybia stephanocystis Kühner & Romagnesi (invalide)

BIBLIOGRAPHIE

Bon, 1988, Champignons d'Europe occidentale : 176
Bon, 1999, Les Collybio-marasmioïdes et ressemblants : 79
Breitenbach & Kränzlin, 1991, Champignons de Suisse, 3 : 406
Cheype, 1979, Bulletin de la Fédération Mycologique Dauphiné-Savoie, 74 : 13
Courtecuisse & Duhem, 1994, Guide des champignons de France et d'Europe : 622
Eyssartier & Roux, 2011, Le guide des champignons : 348
Henze, 1965, Bulletin de la Fédération Mycologique Dauphiné-Savoie, 19 : 11
Kühner & Romagnesi, 1953, Flore analytique : 94 (*sn. Collybia stephanocystis*)
Moser, 1978, Kleine Kryptogamen flora (traduction française) : 280
Noordeloos, 1999, Flora Agaricina Neerlandica, 4 : 179
Nordic Macromycètes, Vol. 2 : 182
Roux, 2006, Mille et un champignons : 546

ICONOGRAPHIE

Breitenbach & Kränzlin, 1991, Champignons de Suisse, 3 : 406
Bresadola, 1930, Iconographia Mycologica, 3 : 210-1 (*sn. Collybia esculenta*).
Courtecuisse & Duhem, 1994, Guide des champignons de France et d'Europe : 622
Eyssartier & Roux, 2011, Le guide des champignons : 348
Roux, 2006, Mille et un champignons : 546.
Ryman & Holmasen, 1984, Svampar : 337

OBSERVATIONS

Nombreux exemplaires recensés sur cônes de pins enterrés, sur le plateau du Peuil (alt. 1000 m.)
Difficile à différencier sur le terrain de *Strobilurus tenacellus*, mais le microscope permet de trancher sans ambiguïtés par la présence de cystides trapues, à sommet large et arrondi..

DESCRIPTION

Chapeau de 1 à 2,5 cm, plan convexe ou pulviné puis aplati, parfois légèrement mamelonné, lisse ou un peu ridulé, mat, ocracé à fauve ocracé ou brun rougeâtre.

Marge lisse ou légèrement striolée, un peu débordante.

Lames larges, étroitement adnées à sublibres, blanches à gris blanchâtre ou crème-ocracé.

Stipe subégal, de 2 - 5 0,1 - 0,25 cm, radicant, égal, élastique, lisse, légèrement prineux, ocre pâle à ocre orangé, plus clair à blanchâtre au sommet, feutré de cordons mycéliens à la base.

Chair mince, blanche ou pâle.

Odeur faible, non caractéristique - Saveur douce.

Habitat sur cônes enfouis de pins, au printemps, parfois à la fin de l'automne.

Spores elliptiques, cylindrées ou en forme de pépins, lisses, hyalines, de 6 - 8 x 3 - 4 μ .

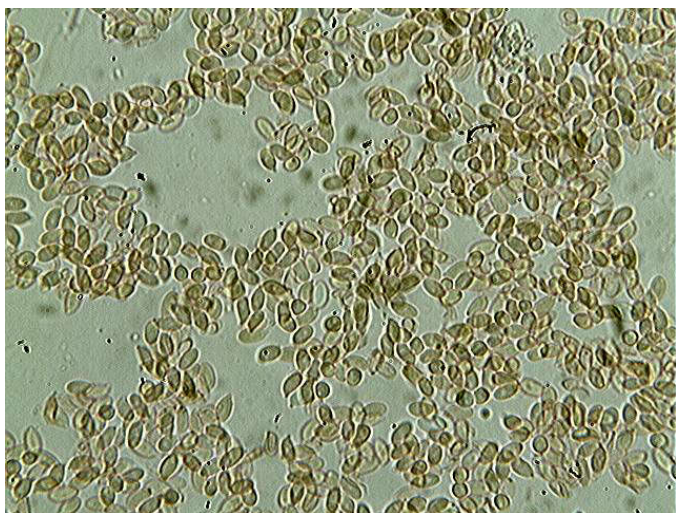
Sporée crème blanchâtre.

Basides tétrasporiques, cylindriques clavées, non bouclées.

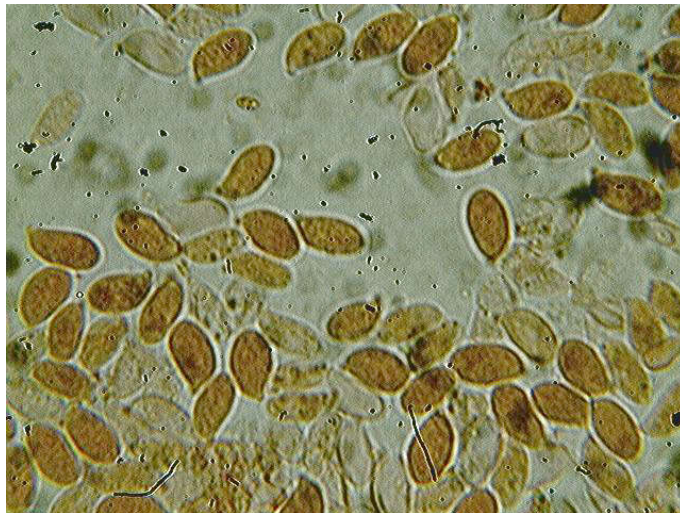
Cystides (pleurocystides et cheilocystides) très trapues, à sommet largement arrondi ou capité, couronné par de fines granulations de disposition radiaire.

Cuticule composé d'hyphes clavées ou mucrono-appendiculées, bon bouclées, avec quelques dermatocystides.

MICROSCOPIE (R.G.)



Spores x 400 (dans le congo)



Spores x 1000 (dans le congo)



Cystides x 400 (dans le congo)



Cystides x 1000 (dans le congo)