

## TECTELLA PATELLARIS (Fr.) Murrill



### SYNONYMES

*Panus patellaris* Fr.  
*Panellus patellaris* (Fr.) Konrad & Maubl  
*Pleurotus patellaris* (Fr.) Pilat

### BIBLIOGRAPHIE

Candoussau, 1974, Documents mycologiques, 15 : 37  
Cavet, 1994, Bulletin de la Fédération mycologique Dauphiné-Savoie, 135 : 32  
Courtecuisse & Duhem, 1994, Guide des champignons de France et d'Europe : 155  
Cucchi, 1997, 1997, Bulletin suisse de mycologie, 1997-5/6 : 118  
Moser, 1978, Kleine Kryptogamenflora : 273  
Perrin, 1979, Bulletin de la Société mycologique de France, 95-4 : Atlas 217  
Roux, 1997, Bulletin de la Fédération Mycologique Dauphiné-Savoie, 145 : 12 (clé)  
Roux, 2006, Mille et un champignons : 281

### ICONOGRAPHIE

Cavet, 1994, Bulletin de la Fédération mycologique Dauphiné-Savoie, 135 : couverture  
Courtecuisse & Duhem, 1994, Guide des champignons de France et d'Europe : 155  
Cucchi, 1997, 1997, Bulletin suisse de mycologie, 1997-5/6 : 119  
Perrin, 1979, Bulletin de la Société mycologique de France, 95-4 : Atlas 217  
Roux, 2006, Mille et un champignons : 281

## OBSERVATIONS

Très rare espèce rappelant *Panellus stypticus* par sa consistance, sa reviviscence et la couleur des lames, mais bien caractérisée par sa forme urcéolée et par la présence d'un voile général blanc cachant les lames des jeunes exemplaires.

## DESCRIPTION

Carpophore de 1 à 2,5 cm de diamètre et 0,5 cm de hauteur, cyphelliforme, attaché au support par un pseudostipe cylindrique de 1 à 3 mm de diamètre et de 2 à 3 mm de long prolongeant la partie dorsale du chapeau.

Chapeau de couleur châtain à ocre roussâtre, en forme de coupe plus ou moins profonde, un peu visqueux sur le frais, recouvert tout au début par un voile blanchâtre vite dilacéré mais restant visible sous l'aspect d'une pruine furfuracée.

Lames concolores au chapeau, serrées, étroites, confluentes sur un point, d'abord recouvertes par le voile membraneux blanchâtre, vite déchiré mais persistant sous forme de débris appendiculés à la marge avant de disparaître totalement.

Arête concolore, entière.

Stipe pratiquement nul, mais le point d'attache simule un pseudostipe dans le prolongement du chapeau.

Chair subconcolore au chapeau, coriace, mince.

Saveur herbacée ou fongique.

Odeur douceâtre ou légère de poire.

Habitat en colonies, parfois par 2 ou 3 individus issus d'un point commun, sur branches de feuillus, surtout de noisetiers, bouleaux et aulnes vert.

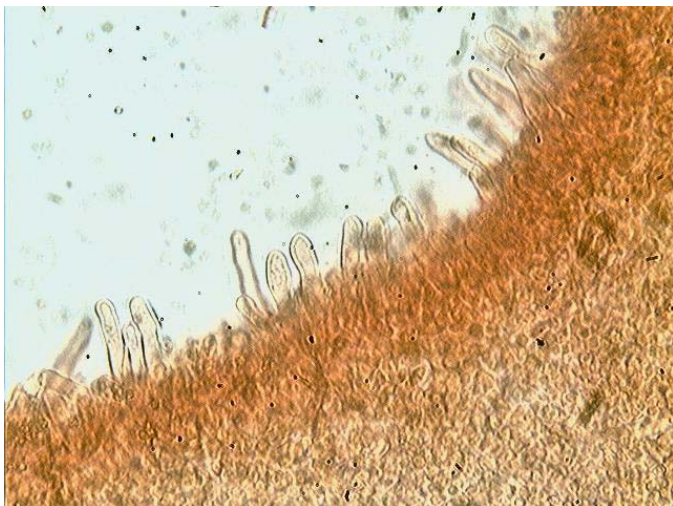
Spores de 4 - 5 x 1,5 - 2  $\mu$ , allantoïdes ou virguliformes, hyalines, très faiblement amyloïdes.

Sporée pâle, grisonnante.

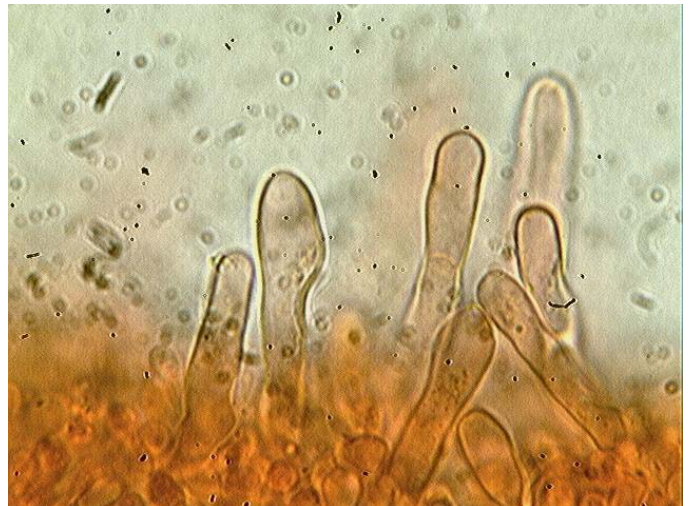
Cheilocystides claviformes à irrégulièrement cylindriques, nombreuses, émergentes, parfois parsemées de masses amorphes.

Cuticule gélatineuse, composée d'hyphes à parois épaisses, tortueuses, de 3 à 5  $\mu$  d'épaisseur, bouclées.

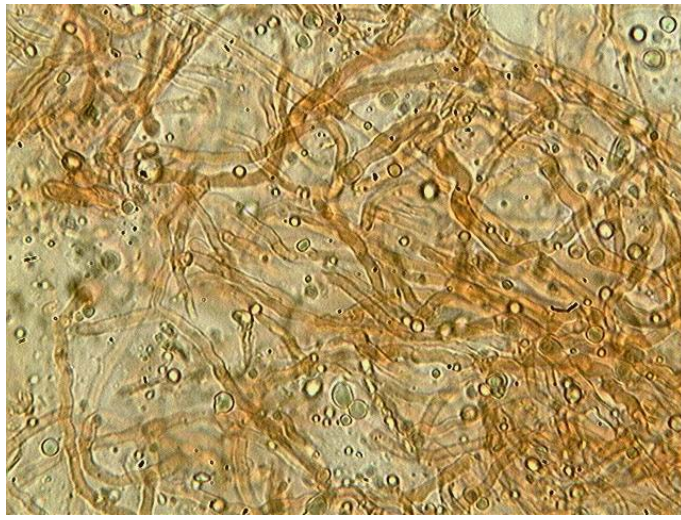
## MICROSCOPIE (R.G.)



Cheilocystides x 400 (dans le congo)



Cheilocystides x 1000 (dans le congo)



Hyphes de la cuticule x 400 (dans le congo)