

THELEPHORA PALMATA (Scop.) Fr.



Planche de J. Vialard

AUTORITÉS

Scopoli, 1772, Flora carniolica 2 : 483, Clavaria palmata
Fries, 1821, Systema Mycologicum 1 : 432, Thelephora palmata

SYNONYMES

Phylacteria palmata (Scop.) Pat.
Ramaria palmata (Scop.) Holmsk.

BIBLIOGRAPHIE

Bourdot & Galzin, 1927, Hyménomycètes de France (Réimp. 1969) : p. 465 n° 736 (sub *Phylacteria*)
Breitenbach & Kränzlin, 1986, Champignons de Suisse, 2 : 255
Jülich, 1989, Guida alla determinazione dei funghi (*Traduction française*) : 387
Mesplede, 1979, Bulletin de la Fédération Mycologique Dauphiné-Savoie, 72 : 26
Mesplede, 1979, Bulletin de la Société Mycologique de France, 95-2 : (88) : 6
Phillips, 1981, Les champignons : 260
Poëlt & Jahn, 1964, Champignons d'Europe : 52

ICONOGRAPHIE

Breitenbach & Kränzlin, 1986, Champignons de Suisse, 2 : 255
Cetto, 1975, I Funghi dal vero, 2 : 751
Dähncke, 1993, 1200 Pilze : 1043
Dermek & Pilat, 1991, Poznajemy grzyby : Tab. 4 b
Phillips, 1981, Les champignons : 261
Ryman & Holmasen, 1984, Svampar : 95

OBSERVATIONS

Répertoriée dans tous les massifs autour de Grenoble, toujours sous conifères.

Cette espèce est facile à reconnaître sur le terrain à son odeur fétide et repoussante ainsi qu'à ses rameaux dressés aux extrémités aplaties.

DESCRIPTION

Fructifications dressées en forme de corail ou d'arbuste pouvant atteindre 8 cm de hauteur, très rameuses et portées par un tronc commun plus ou moins visible.

Tronc simple, court, arrondi, inégal, en forme de pied, parfois enfoui ou avorté, de couleur brun pourpré.

Rameaux dressés, subarrondis, en forme de spatules ou flabelliformes, bistre violacé puis ferrugineux noirâtre, à extrémités aplaties, dilatées, subfastigiées, entiers ou non, +/- blanchâtres.

Chair subéreuse, tenace, brunâtre ou brun violacé.

Réaction bleu vert de la trame en présence de potasse.

Odeur repoussante, fétide, de vieux chou pourri, de vieux camembert.

Habitat sous conifères, généralement en montagne, en lisière des forêts.

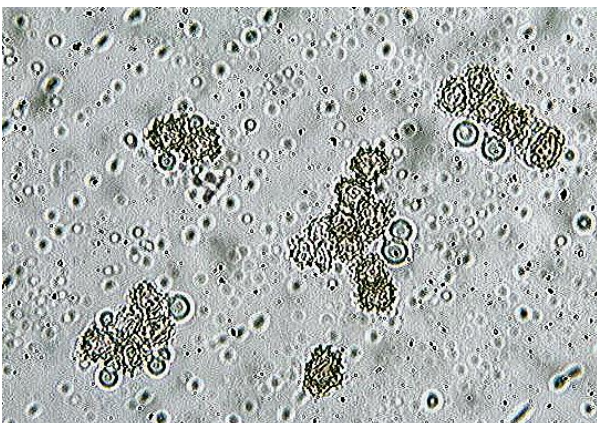
Spores largement elliptiques à arrondies ou ovoïdes, oblongues, anguleuses, aspérulées, de 9-10 x 6-9 μ .
Sporée brune.

Basides cylindriques à clavées, tétrasporiques, bouclées.

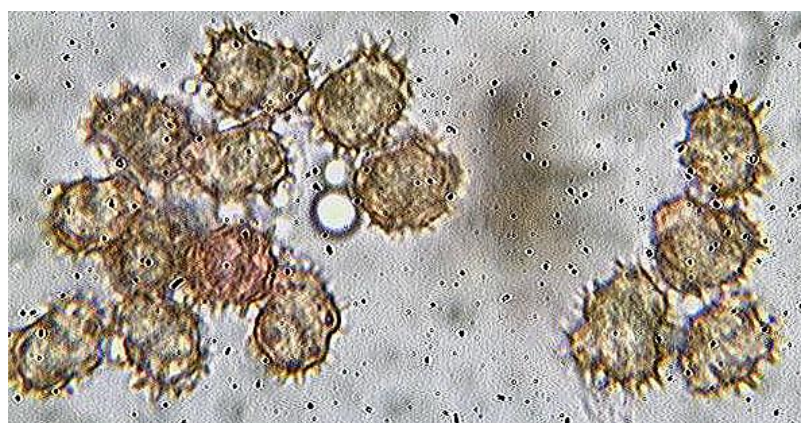
Cystides absentes.

Structure monomitique, à hyphes brunâtres, à parois minces, bouclées, larges de 2 à 6 μ .

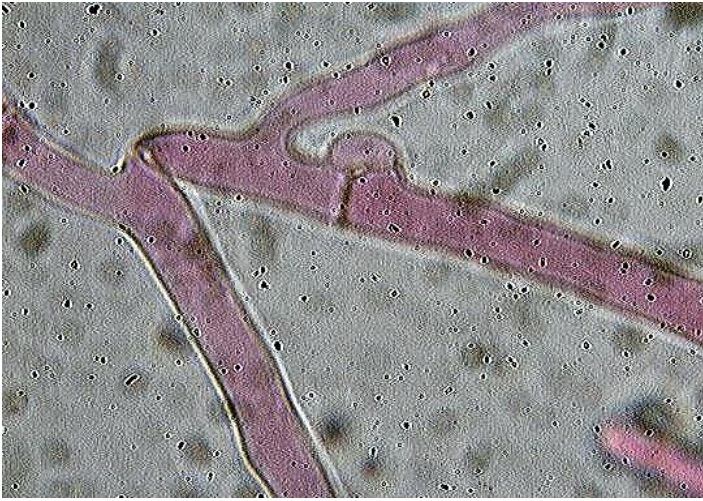
MICROSCOPIE (R.G.)



spores x 400 (dans l'eau)



spores x 1000 (dans l'eau)



hyphe bouclée x 1000 (dans la phloxine)



structure x 400 (dans la phloxine)